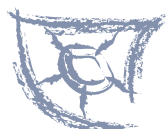


# SÉMINAIRE DE L'OBSERVATOIRE DES SOLIDARITÉS TERRITORIALES

Les actes

Caen, le 15 mai 2018



|   |    |
|---|----|
| PRÉAMBULE   | 3  |
| PREMIÈRE PARTIE :<br>CARTOGRAPHIE DES ACTIONS « FAMILLE »<br>DANS LES QUARTIERS PRIORITAIRES DE LA POLITIQUE DE LA VILLE    | 4  |
| DEUXIÈME PARTIE :<br>PROFIL SOCIODÉMOGRAPHIQUE DES HABITANTS<br>DES QUARTIERS ET COMMUNES DE CAEN-MÉTROPOLE                 | 7  |
| TROISIÈME PARTIE :<br>ÉVOLUTION SOCIODÉMOGRAPHIQUE DES QUARTIERS<br>PRIORITAIRES ET EN VEILLE ACTIVE AU SEIN DE CAEN LA MER | 11 |
| CONCLUSION  | 16 |
| ANNEXES   | 17 |



**D**ans le cadre de la préparation du contrat de ville 2015-2020, la Communauté Urbaine Caen la mer a souhaité se doter d'un « observatoire des solidarités territoriales » pour apprécier et suivre dans le temps la situation des quartiers de la politique de la ville. La conception de cet observatoire a été confiée à l'AUCAME, l'agence d'urbanisme de Caen Normandie Métropole, qui en assure la gestion et l'animation avec les élus et les services de Caen la mer. Les informations mobilisées sont fournies par les nombreux partenaires associés sans qui l'observatoire ne saurait exister, en particulier l'INSEE, la CAF du Calvados, l'Union de l'Habitat Social (UHS) Normandie et le Rectorat de l'Académie de Caen.

Les travaux menés ont conduit à produire en 2015 des « portraits de quartiers » à l'échelle des quartiers prioritaires (QPV) et des quartiers en veille active (QVA) de la politique de la ville, sous la forme de tableaux de bord de données statistiques et de cartographies illustratives. Actualisés en 2017, ces éléments permettent de caractériser les quartiers et de voir comment ils ont évolué en l'espace de deux ans. Cette approche dynamique est précieuse pour la compréhension des dynamiques à l'œuvre et le pilotage des actions en faveur des habitants de ces quartiers dont la situation sociale est souvent difficile.

Chaque année, Caen la mer et l'AUCAME organisent un séminaire pour présenter les travaux de l'observatoire et partager et échanger sur le sujet avec l'ensemble des partenaires de la politique de la ville. Ce document présente les « actes » de ce séminaire qui s'est tenu le 15 mai 2018 dans l'hémicycle de Caen la mer. Cette rencontre s'est déroulée devant environ 80 personnes.

Trois parties ont été abordées :

- La première concerne la présentation des travaux menés dans le cadre du contrat de ville pour cartographier les actions « famille » menées dans les quartiers prioritaires. Piloté conjointement par la CAF du Calvados, le Département du Calvados et l'AUCAME, ce projet innovant permet de comptabiliser et de localiser avec précision les actions en faveur des familles vivant dans les QPV et constitue par voie de conséquence un outil opérationnel pour les acteurs des quartiers.
- La deuxième partie présente une typologie sociodémographique des communes et quartiers du SCoT de Caen-Métropole, avec un focus sur les QPV et les QVA pour apprécier le profil des habitants des quartiers de la politique de la ville à une échelle plus large. Ces travaux s'inscrivent dans le cadre de la révision du SCoT de Caen-Métropole en cours de réalisation.
- La dernière partie est consacrée à la présentation des « portraits de quartiers » actualisés et des nouveaux « chiffres-clefs » produits à l'échelle exacte des QPV. Ces éléments permettent à la fois de définir le profil de chacun des quartiers et d'apprécier leur tendance d'évolution au cours de la période d'observation.



Dans la forme, les actes reprennent les commentaires exprimés par les différents intervenants. Les numéros mentionnés se réfèrent aux planches du diaporama qui a servi de support lors du séminaire. Le diaporama complet figure en annexe du document, avec le numéro des planches correspondantes.

# Première partie : Cartographie des actions « famille » dans les quartiers prioritaires de la politique de la ville

Cette première partie a été présentée à trois voix par Nicolas LEBECQUE, Responsable du pôle de l'animation de la vie sociale et de l'accompagnement social des familles à la CAF du Calvados, Christine RESCH-DOMENECH, Directrice de l'unité de solidarité départementale de l'agglomération au Département du Calvados, et Jean-Philippe BRIAND, Directeur adjoint de l'AUCAME.

## PLANCHE 1 : ENJEU ET PILOTAGE DU PROJET

Un travail a été engagé fin 2016 pour disposer d'un outil de suivi des actions dispensées en faveur des familles dans les quartiers prioritaires de la politique de la ville. Initié par la CAF du Calvados, le partenariat associe le Département du Calvados, l'AUCAME et Caen la mer, le projet s'inscrivant dans le cadre du contrat de ville 2015-2020. Le rapprochement a suscité une véritable dynamique partenariale et a permis de partager et mutualiser les compétences de chacun. Cette expérience montre l'intérêt du travail en commun : « A plus, on peut plus ! ». D'un point de vue pratique, les éléments issus de cette coopération alimentent l'observatoire des solidarités territoriales de Caen la mer et les réflexions du groupe « famille » qui associe divers partenaires concernés par la vie des habitants des quartiers prioritaires, en particulier les Conseils « citoyen », les services de l'Etat et les villes de Caen, Hérouville Saint-Clair et Colombelles.

## PLANCHE 2 : CONTENU DU PROJET

L'objectif de ce projet est d'inventorier et cartographier les actions « famille » dispensées dans les 7 quartiers prioritaires de l'agglomération caennaise. Deux interrogations ont orienté les travaux : combien d'actions sont proposées dans les quartiers ? Où sont-elles dispensées par rapport au lieu de vie des habitants (dans, à proximité ou loin du quartier) ? Les réflexions amont ont conduit à distinguer 4 types de publics : les enfants

de 0 à 6 ans, 6 à 12 ans et 12 à 18 ans, et les familles sans distinction d'âges lorsque les actions concernent globalement la parentalité et la famille au sens large. De façon opérationnelle, les partenaires du projet ont recensé les actions de leur ressort dispensées dans les quartiers, puis l'AUCAME les a cartographiées sous les 2 angles évoqués précédemment. Chaque action « famille » fait l'objet d'une fiche descriptive dont la mise en page est assurée par l'AUCAME. L'ensemble des éléments sera diffusé sur le site Internet des partenaires et accessible par tous.

Le travail a été réalisé une première fois en 2017 pour expérimenter la méthode. Les résultats favorables obtenus ont convaincu les partenaires à poursuivre et pérenniser le projet. En 2018, les informations ont été par conséquent actualisées et ont fait l'objet d'une cartographie présentée lors de ce séminaire. La version proposée va être soumise au groupe « famille » pour expertise et sera le cas échéant amendée en fonction des retours « terrain ». L'ensemble des éléments seront officiellement diffusés en fin d'année une fois les données consolidées. Les cartes suivantes sont présentées en « avant-première » et permettent de tirer les premières leçons.

## PLANCHE 3 : ACTIONS EN FAVEUR DES 0-6 ANS EN 2018

Le nombre d'actions en faveur des 0-6 ans varie selon les quartiers. L'offre oscille entre 9 et 17 actions dispensées. Au regard de la cartographie, les quartiers les mieux dotés sont Hérouville Saint-Clair, La Grâce de Dieu et la Pierre-Heuzé.





## PLANCHE 4 : ACTIONS EN FAVEUR DES 6-12 ANS EN 2018

Le nombre d'actions en faveur des 6-12 ans varie cette fois entre 5 et 10, Hérouville Saint-Clair et La Grâce de Dieu étant les quartiers où les actions dispensées sont les plus nombreuses.



## PLANCHE 5 : ACTIONS EN FAVEUR DES 12-18 ANS EN 2018

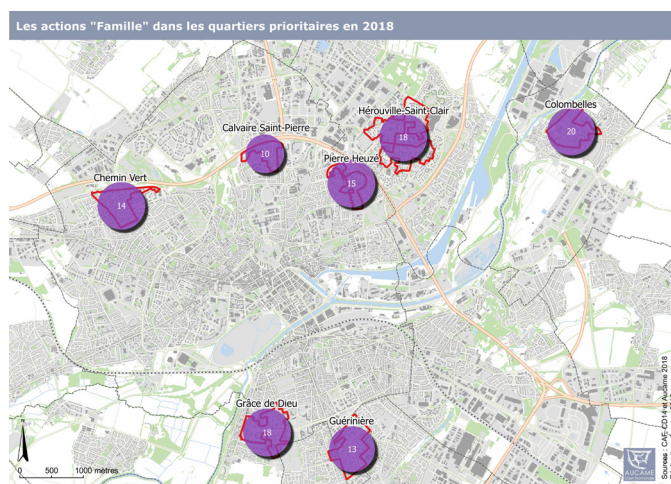
Les actions proposées aux enfants et jeunes de 12-18 ans varient de 3 à 11 selon les quartiers, Hérouville-Saint-Clair offrant la plus large palette. Colombelles - Le Centre semble plutôt privilégier les actions en faveur des plus petits.

## PLANCHE 6 : ACTIONS SANS DISTINCTION D'ÂGE DES ENFANTS EN 2018

Sans distinction d'âge des enfants, les actions proposées sont moins nombreuses dans les QPV. Le nombre varie de 1 à 5, Colombelles - Le Centre offrant la plus large palette.

## PLANCHE 7 : ACTIONS EN FAVEUR DES FAMILLES EN 2018

En comptabilisant l'ensemble des actions dispensées, l'offre globale proposée oscille entre 10 et 20. Colombelles - Le Centre, La Grâce de Dieu et Hérouville-Saint-Clair bénéficient d'une palette large et variée, le nombre d'actions étant plus ténue au Calvaire-Saint-Pierre, au Chemin Vert et à La Guérinière. Le quartier de la Pierre-Heuzé se situe dans une position intermédiaire.



## PLANCHE 8 : ACTIONS EN FAVEUR DES FAMILLES DU CHEMIN VERT EN 2018

Chaque quartier fait l'objet d'une cartographie spécifique localisant de façon précise les actions dispensées en faveur des familles. Chaque action est identifiée par un numéro commun à tous les quartiers et est localisée à l'adresse physique où elle se déroule. Si le local se situe en dehors du

quartier (proche ou éloigné), un astérisque apparaît dans le nom. Pour chaque action, les publics « cible » sont spécifiés dans la carte par des carrés de couleur (bleu pour les 0-6 ans, orange pour les 6-12 ans, rouge pour les 12-18 ans et vert pour les familles sans distinction d'âge des enfants). Ces informations permettent d'apprécier la densité, la variété et la répartition des actions au sein et à l'extérieur des quartiers, une vision précieuse pour ajuster l'offre et son organisation sur le territoire.



## PLANCHE 9 : LES FICHES « ACTIONS »

Chaque action fait l'objet d'une fiche synthétique dont le contenu a été défini collectivement lors des groupes « famille ». Toute l'information figure sur une page. Elle décrit la teneur de l'action, le public visé, la périodicité, les quartiers visés etc., avec des informations pratiques pour pouvoir notamment contacter les porteurs de projets. Les fiches « actions » seront téléchargeables sur le site dédié spécifiquement aux actions « famille ».

## PLANCHE 10 : LE CALENDRIER 2018

Les informations produites par les partenaires ont été actualisées et fournies à l'AUCAME en mars 2018. L'agence d'urba-

nisme les a ensuite cartographiées en vue du séminaire du 15 mai 2018 et du prochain groupe « famille » qui se réunira le 12 juin 2018. Les fiches « actions » seront mises en page par l'AUCAME au cours du mois de juin et diffusées pour relecture, avec les cartes, au début du mois de juillet. L'objectif est de valider l'ensemble pour la fin septembre 2018 et de diffuser les cartes et les fiches au cours du mois d'octobre. Les données seront actualisées chaque année pour pouvoir suivre l'évolution de l'offre dans les différents QPV.

## PLANCHE 11 : PERSPECTIVES

L'objectif est de poursuivre le partenariat pour disposer d'un outil de pilotage pérenne dans les quartiers prioritaires. Quelques améliorations sont toutefois souhaitables pour mieux satisfaire les besoins, en particulier mieux couvrir les actions proposées. En effet, le champ d'observation n'est pas complet et les actions cartographiées ne sont pas exhaustives. Un élargissement sera opéré en 2019 en intégrant les actions, non recensées à ce jour, couvertes ou dispensées par les villes et les CCAS de Caen, Hérouville-Saint-Clair et Colombelles. Le partenariat sera ainsi renforcé et élargi. En termes de méthode, le recensement des actions peut sembler insuffisant pour vraiment apprécier l'impact des politiques entreprises. Le nombre de bénéficiaires parmi les habitants des quartiers est un indicateur intéressant, mais cette information est impossible à collecter car les porteurs de projet eux-mêmes l'ignorent souvent dans leur structure. Malgré ces limites, le dispositif mis en œuvre à ce jour constitue une vraie valeur ajoutée et un outil d'aide à la décision précieux pour les acteurs qui œuvrent quotidiennement dans les quartiers. D'autres champs comme l'enseignement ou la santé mériteraient peut-être une approche analogue.

# Deuxième partie : Profil sociodémographique des habitants des quartiers et communes de Caen-Métropole

## PLANCHE 12 : LE TERRITOIRE

L'AUCAME est engagée dans la révision du SCoT Caen-Métropole dont la maîtrise d'ouvrage est assurée par le Pôle métropolitain Caen Normandie Métropole. Du fait de la recomposition territoriale des EPCI, le périmètre du SCoT a changé. La carte présente le territoire du SCoT actuel qui se compose de 5 EPCI : la Communauté urbaine Caen la mer et les Communautés de communes Cœur de Nacre, Val ès Dunes, Vallées de l'Orne et de l'Odon et Cingal - Suisse-Normande.



Le SCoT, ou « Schéma de Cohérence Territoriale », est un document d'aménagement à grande échelle dont l'élaboration s'appuie en particulier sur un diagnostic sociodémographique. Dans ce cadre-là, l'AUCAME a réalisé deux typologies dont les résultats permettent d'apprécier la fragilité sociale des territoires et de positionner les quartiers de la politique de la ville (quartiers prioritaires et en veille active) au sein de ce vaste espace. Les traitements statistiques s'appuient sur des indicateurs qui reflètent le profil et la situation sociale des habitants.

### A NOTER :

Porté par l'AUCAME, l'observatoire des solidarités territoriales de Caen la mer a réalisé une typologie des quartiers et communes de Caen la mer à partir des 20 indicateurs d'alerte et de progrès constituant le socle 1 du dispositif.

Les indicateurs sélectionnés et l'échelle d'analyse étant différents, les résultats obtenus diffèrent sensiblement de ceux issus des deux typologies du SCoT. Les traits saillants sont toutefois les mêmes, les quartiers de la politique de la ville se démarquant par leur degré de fragilité sociale.

## PLANCHE 13 : PLAN DE L'INTERVENTION

Trois parties vont être abordées : la méthodologie et les indicateurs ; la géographie sociale du territoire ; la situation des QPV et des QVA au regard du reste du territoire.

## PLANCHES 14 à 16 : MÉTHODE ET INDICATEURS

Tous les indicateurs utilisés sont issus du recensement de l'INSEE de 2014, l'année la plus récente au moment du séminaire.

La **typologie démographique** permet de caractériser les ménages de chaque commune et quartiers à partir de deux indicateurs simple : la composition par âge et la structure familiale de ces ménages (personnes vivant seules, couples avec ou sans enfants etc.).

La **typologie sociale** cherche à localiser les habitants les plus aisés ou les plus défavorisés. Elle dresse ainsi une géographie sociale du territoire basée sur des données socioprofessionnelles, d'emploi, de niveau de vie et de diplôme.

## PLANCHE 17 : GÉOGRAPHIE SOCIALE DU TERRITOIRE

Les cartes qui vont être présentées résultent des deux typologies réalisées à l'échelle du SCoT.



## PLANCHE 18 : TYPOLOGIE DES MÉNAGES DE CAEN-MÉTROPOLE

La typologie des ménages fait émerger deux groupes : les communes urbaines des « petits ménages » et les communes périurbaines et rurales des « familles ».

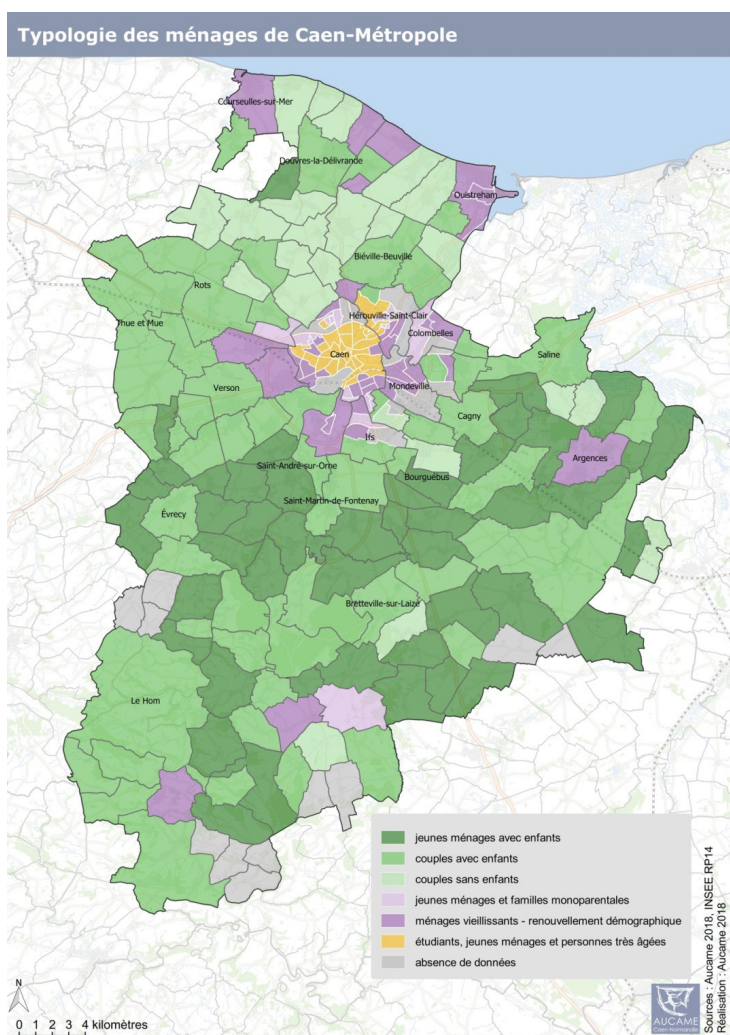
- [Jaune] Le centre-ville de Caen se distingue par une très forte surreprésentation des 15-29 ans, et une sous-représentation des 0-14 ans, en lien avec son statut de ville et de pôle étudiant. Les personnes vivant seules (étudiants, jeunes actifs ou personnes âgées) sont également fortement surreprésentées par rapport à l'ensemble du territoire du SCoT. La structure démographique du centre-ville se distingue donc nettement du reste du territoire de Caen-Métropole.

- [Violet foncé] Les quartiers caennais plus en périphérie, les communes situées en première couronne et certaines communes littorales se caractérisent par la part importante des 15-29 ans. Ces derniers, plutôt actifs, sont surtout constitués de ménages d'une personne et de jeunes couples. Les espaces urbains concernés, souvent vieillissants, connaissent aujourd'hui un certain renouvellement générationnel lié à l'arrivée de ces jeunes couples.

Le reste du territoire est caractérisé par la domination des familles avec enfants et, en toute logique, par une surreprésentation des 0-14 ans et des 30-54 ans parmi les habitants. Ces communes se situent pour la quasi-totalité en milieu périurbain ou dans les espaces ruraux. On distingue toutefois plusieurs sous-ensembles qui dénotent une certaine hétérogénéité des espaces périurbains :

- [Vert clair] Le nord du territoire se distingue par la plus forte proportion de personnes ayant entre 45 et 60 ans. La part de familles avec enfant(s) y est moindre et, inversement, les couples sans enfant sont globalement plus présents que sur l'ensemble des communes périurbaines et rurales. L'ancienneté de la périurbanisation explique en partie cette situation : une partie des enfants de ces couples ont en effet déjà quitté la maison familiale. Le coût de l'immobilier et du foncier sur cet espace est par ailleurs prohibitif pour attirer des jeunes ménages qui auraient envie de s'y installer, limitant par conséquent le renouvellement intergénérationnel.

- [Vert et vert foncé] Le sud et le sud-est ont les plus fortes proportions de trentenaires et par voie de conséquence de jeunes enfants (0-14 ans). C'est dans ces communes que la proportion de familles avec enfants est la plus élevée. Leur périurbanisation est plus récente, d'où leur relative jeunesse et l'importance des familles qui y vivent.



## PLANCHE 19 : TYPOLOGIE SOCIALE DE LA POPULATION DE CAEN-MÉTROPOLE

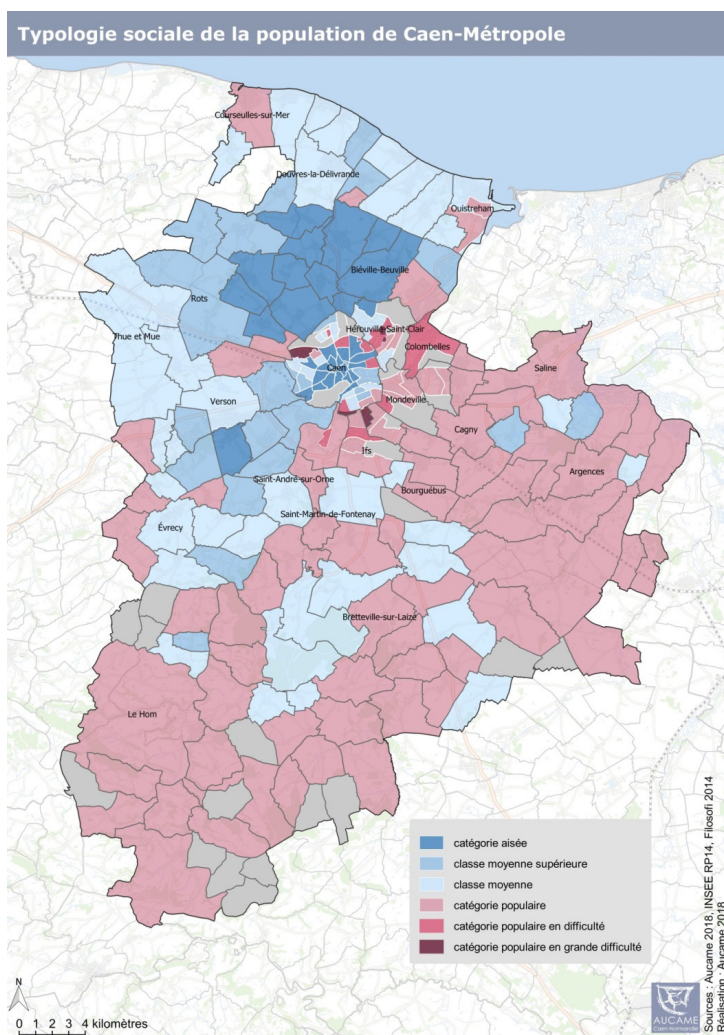
Deux groupes de communes et de quartiers se distinguent, marquant une forte différenciation sociale du territoire : classes moyennes et aisées au nord et à l'ouest, catégories plus populaires au sud et à l'est.

- [Gamme de bleu] Catégories moyennes et aisées surreprésentées. Un petit groupe de communes localisées quasi exclusivement au nord de l'agglomération se caractérise par une population aux revenus médians les plus élevés. C'est logiquement dans cet espace que les proportions de cadres et d'actifs diplômés du supérieur sont les plus fortes.

Les communes des classes moyennes se trouvent surtout à l'ouest et au sud du territoire du SCoT. Elles se caractérisent par une forte proportion de professions intermédiaires et de diplômés du supérieur, et des revenus médians sensiblement plus élevés que ceux observés sur l'ensemble de Caen-Métropole.

Plus éloignées en deuxième couronne, quelques communes situées à 10 et 20 km de Caen dans le quadrant sud et ouest du territoire présentent un profil « médian » marqué par la présence d'habitants aux caractéristiques sociales proches de la moyenne de Caen-Métropole.

- [Rose] Catégories populaires surreprésentées. La population de ces communes affiche un profil plus « populaire ». Les employés et les ouvriers y sont surreprésentés. Conséquence, les diplômés du supérieur sont moins nombreux et le revenu médian est globalement inférieur à la moyenne du territoire. Le taux de chômage est également plus élevé, mais sa valeur est proche de celle de Caen-Métropole. Bien que ces communes ne présentent pas de difficultés sociales apparentes, il convient néanmoins d'être vigilant en raison notamment du renchérissement du coût de l'énergie et de la dépendance à l'automobile qui pourraient fragiliser ces populations au profil plutôt « modeste ».



## PLANCHE 20 : LA SITUATION DES QPV ET QVA

Au regard des deux typologies, les QPV et une partie des QVA sont ressortis de l'analyse du fait de leur profil et de leurs caractéristiques qui les différencient nettement du reste du territoire. Plusieurs sous-ensembles homogènes sont toutefois perceptibles.



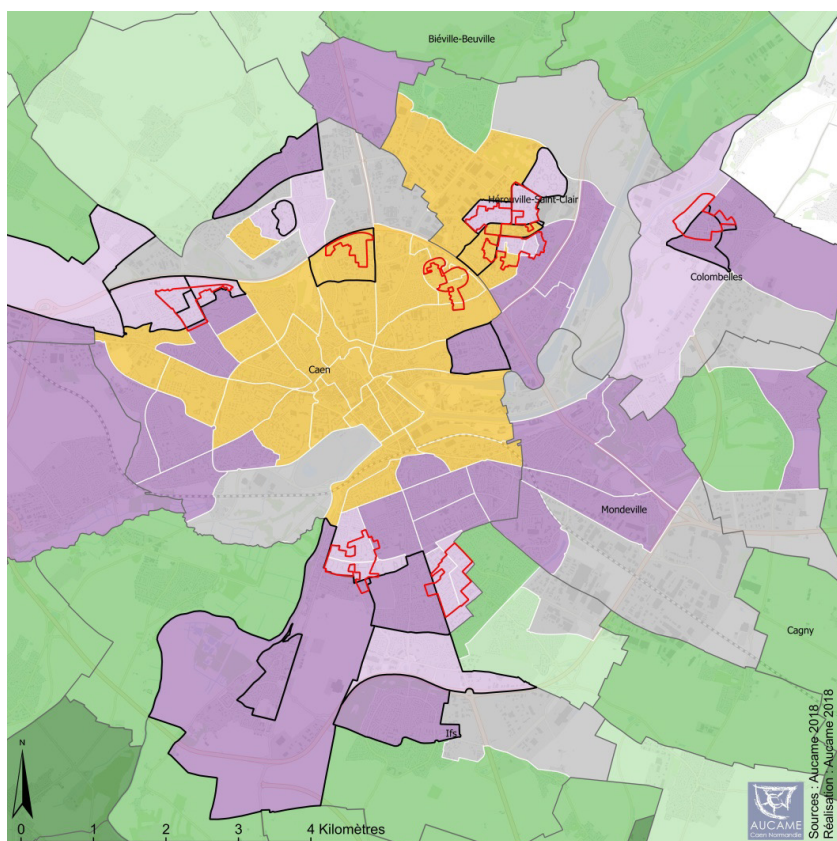
## PLANCHES 21 ET 22 : LES QPV ET QVA SONT MAJORITAIREMENT DE TYPE « JEUNES MÉNAGES ET FAMILLES MONOPARENTALES »

Dans la typologie, le profil « jeunes ménages et familles monoparentales » apparaît exclusivement dans les quartiers formant des QPV et, dans une moindre mesure, des QVA. La population se caractérise par sa relative jeunesse, dont une part non négligeable d'enfants de 0-14 ans liée à la présence de familles. En termes de structures des ménages, les deux traits marquants concernent la forte surreprésentation de personnes vivant seules et de familles monoparentales. Ceux sont ces quartiers qui enregistrent la plus forte proportion de familles monoparentales parmi la population au sein de Caen-Métropole. Un élément à noter, la « recomposition démographique » à l'œuvre dans certains QVA qui entraîne une modification, voire une transformation, du profil des habitants vivant en leur sein.

Le « zoom » sur la carte permet de caractériser le profil dominant des QPV et QVA. Étonnament, les quartiers de la Pierre-Heuzé et du Calvaire-Saint-Pierre présentent un profil voisin de ceux situés dans l'hyper-centre de Caen. La raison est liée à l'échelon statistique d'observation, à savoir l'IRIS qui correspond à l'échelon de base de diffusion du recensement de la population. Leur contour ne coïncide pas avec le périmètre des QPV et englobe un espace plus large que les quartiers de la politique de la ville eux-mêmes. L'approche statistique est par conséquent biaisée.

## PLANCHES 23 : LES QPV ET QVA SONT MAJORITAIREMENT DE TYPE « POPULAIRE EN DIFFICULTÉ » OU « EN GRANDE DIFFICULTÉ »

Assez logiquement, la typologie sociale fait ressortir les QPV, et certains QVA, comme des quartiers en difficulté ou en grande difficulté. Sur le plan statistique, la population de ces quartiers se caractérise par les plus faibles parts de diplômés du supérieur et par conséquent les taux de chômage les plus élevés. Reflet d'une grande précarité financière, les revenus sont par ailleurs très en deçà du niveau observé sur l'ensemble du territoire de Caen-Métropole.





## PLANCHE 24 : QUELS SONT LES QPV CONCERNÉS ?

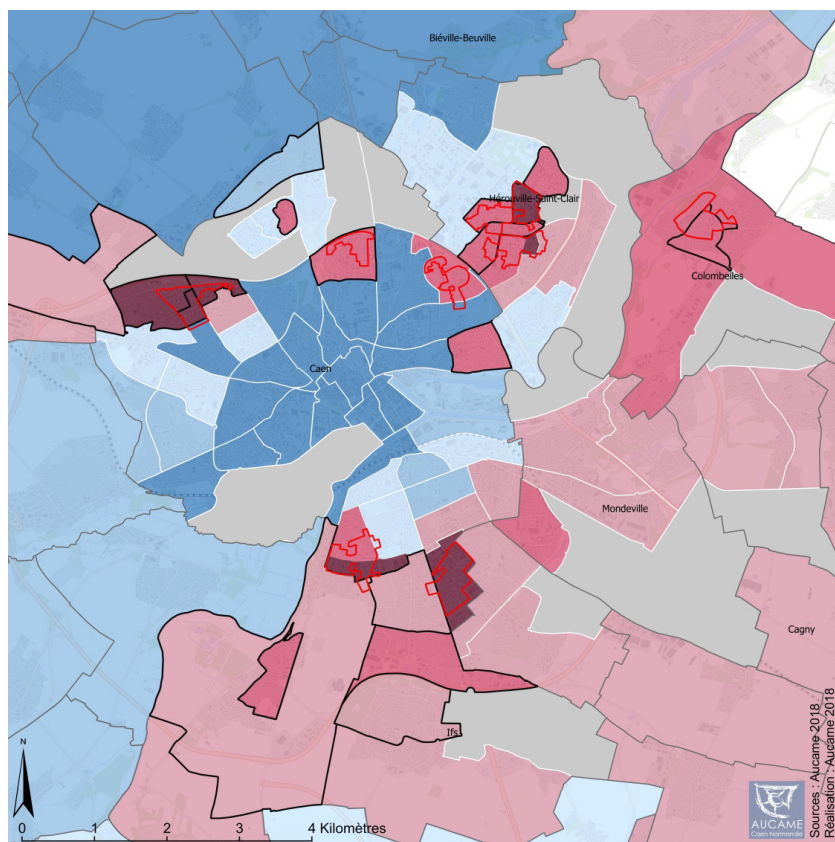
Tous les QPV sont classés dans l'une des deux catégories « en difficulté » ou « en grande difficulté ». Les quartiers du Chemin-Vert, de La Guérinière, de la Grâce-de-Dieu et une partie d'Hérouville Saint-Clair sont les plus fragilisés.

## PLANCHE 25 : QUELS SONT LES QVA CONCERNÉS ?

Aucun QVA n'est classé en « grande difficulté » mais beaucoup apparaissent comme des quartiers « en difficulté ». C'est le cas en particulier de Saint-Jean-Eudes et du quartier des Boutiques à Caen, du Centre de Fleury-sur-Orne, du Hoguet à Ifs, du quartier du Bois et de la Haute-Folie à Hérouville-Saint-Clair. L'intérêt de la typologie est de mettre en exergue des quartiers en difficultés pourtant non inclus dans le dispositif de la politique de la ville. C'est le cas en particulier des quartiers Charlotte Corday à Mondeville, Le Bois Nord-Est, Le Plateau et l'Orne à Colombelles, le Grand-Parc sud à Hérouville Saint-Clair. Ces quartiers doivent être observés avec attention car leur situation sociale est fragilisée.

## PLANCHE 26 : LES PERSPECTIVES

Deux grands messages doivent être retenus de cette étude. Le premier est l'hétérogénéité du profil des ménages résidant dans le périurbain ou le rural, à la fois en termes de structure ou de composition sociale des ménages. Le deuxième est la singularité des QPV et des QVA au sein du territoire plus vaste que constitue Caen-Métropole. Celle-ci est liée aux importantes difficultés sociales auxquelles sont confrontées une grande partie de leur population.



A l'avenir, l'AUCAME projette d'élargir l'analyse sur un territoire plus vaste, celui de l'aire urbaine qui délimite l'aire d'influence élargie de Caen. L'idée est également de suivre dans le temps l'évolution des quartiers et des communes en actualisant les typologies pour apprécier les transformations à l'œuvre en périphérie et dans le tissu urbain, et voir comment les quartiers les plus en difficultés s'insèrent dans ces dynamiques.

# Troisième partie : Évolution sociodémographique des quartiers prioritaires et en veille active au sein de Caen la mer

## PLANCHE 27 : LES PORTRAITS DE QUARTIERS



L'observatoire des solidarités territoriales comprend deux socles d'indicateurs : des indicateurs d'alerte et de progrès (socle 1) destinés à identifier les quartiers en difficultés au sein de Caen la mer et des indicateurs de caractérisation des quartiers prioritaires et en veille active (socle 2) présentés sous forme de « portraits de quartiers ». Ces derniers ont été produits pour la première fois en 2015 à l'occasion de la signature du contrat de ville de Caen la mer, puis actualisés et mis en ligne sur le site de l'AUCAME en fin d'année 2017. Ces données ont vocation à être actualisées tous les deux ans (années impaires), l'inertie de transformation des quartiers ne justifiant pas une mise à jour annuelle.

Adresse :

[www.aucame.fr](http://www.aucame.fr) (rubrique Nos travaux/Observatoires des solidarités territoriales)

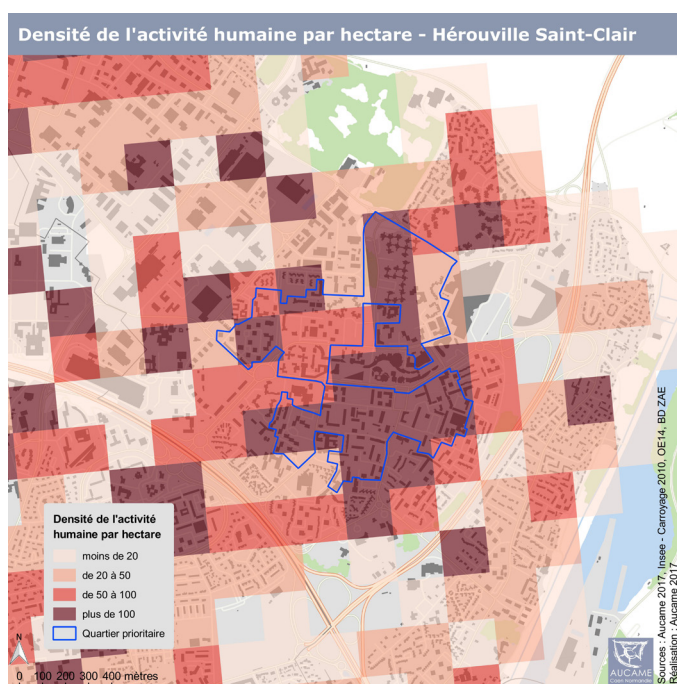
D'un point de vue pratique, les portraits de quartier font 6 pages au total. Ils comprennent environ 80 indicateurs « multi-sources » disponibles chaque année auprès des partenaires fournisseurs de données. L'échelon géographique de base est l'IRIS correspondant au périmètre des quartiers définis par l'INSEE pour diffuser le recensement de la population. Le contour ne délimite pas tout à fait celui des quartiers prioritaires, mais ce sont les seules informations sociodémographiques détaillées existantes. Les périmètres des quartiers en veille active coïncident en revanche avec celui des IRIS. Dans les portraits de quartiers, les données mentionnées sont comparées à celles de Caen la mer pour pouvoir apprécier la situation du quartier au sein du territoire intercommunal. La version 2015 propose les données de l'ancienne communauté d'agglomération et la version 2017 celle de la nouvelle communauté urbaine.

## PLANCHE 28 : LES PORTRAITS DE QUARTIERS

Les données des portraits de quartiers ont toutes été actualisées, excepté celles qui ne sont plus disponibles ou qui n'ont pas été mises à jour depuis la précédente version. Cependant, d'autres indicateurs ont été intégrés pour compenser la disparition de certaines informations (commerces et services) ou enrichir les données existantes (logement social). Les années de référence des données publiées varient d'une source à l'autre (2013 à 2016, dont 2014 pour le recensement de la population).

## PLANCHE 29 : LES PORTRAITS DE QUARTIERS

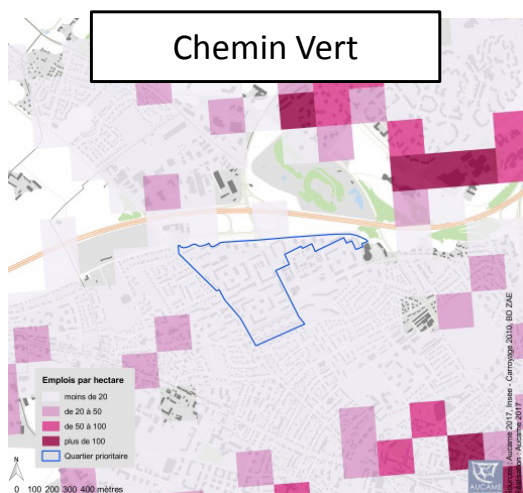
Dans la version 2015, les portraits de quartiers proposaient des cartes carroyées correspondant à des données statistiques INSEE portant sur des carreaux de 200m sur 200m. Ces données n'ayant pas été actualisées, l'AUCAME les a remplacées par d'autres informations carroyées que l'agence a elle-même produites pour ses besoins d'études (emploi ; population ; activité humaine cumulant emploi, population et scolaires ; commerces et services).



Valorisation d'un travail réalisé en 2016 sur les activités économiques et l'emploi dans les quartiers prioritaires, une carte des principaux établissements a également été intégrée dans les portraits de quartiers. Attention, les portraits de quartiers en veille active ne contiennent pas de carte, à l'exception de la carte de situation figurant en première page.

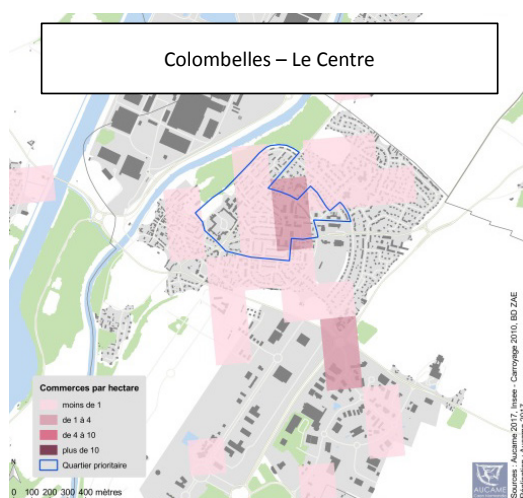
## PLANCHE 30 : EMPLOI

L'activité humaine totalise les habitants, l'emploi au lieu de travail et les élèves et étudiants au lieu d'étude. Les quartiers prioritaires apparaissent comme des quartiers résidentiels où les activités économiques sont très limitées. Les emplois présents sont liés en général aux commerces et aux services existants, et à la présence de services publics qui y sont implantés. Dans le tissu urbain, les quartiers prioritaires sont souvent proches de pôles d'activités économiques importants, mais les habitants des quartiers sont peu nombreux à y travailler (césure physique générée par des grands axes de circulation, inadéquation des emplois avec le niveau de qualification des habitants etc.). Conséquence du chômage et de la difficulté à trouver un emploi, les quartiers prioritaires se démarquent par le nombre important d'autoentrepreneurs parmi les actifs résidents. Ces activités constituent un vivier d'emplois potentiels pour les quartiers, à condition toutefois de les soutenir et de les accompagner pour pérenniser leur développement.



## PLANCHE 31 : COMMERCES

D'une manière générale, la densité commerciale est faible dans les quartiers prioritaires, excepté à Hérouville-Saint-Clair du fait de la présence du centre commercial Carrefour et Val Saint-Clair. Bien qu'ils soient souvent fragilisés, les commerces de proximité jouent toujours un rôle majeur dans la vie des quartiers et de leurs habitants.



## PLANCHES 32 ET 33 : LES « CHIFFRES-CLEFS »

Les IRIS n'épousant pas le contour des quartiers prioritaires, les partenaires de la politique de la ville se sont mis en ordre de bataille pour produire des statistiques à l'échelle exacte des quartiers. L'INSEE centralise une grande partie des données sur son site Internet (« données sur les quartiers de la politique de la ville »). Localement, des organismes comme la CAF du Calvados ou l'UHS de Normandie diffusent également des données à l'échelle des QPV. Dans le cadre de l'observatoire des solidarités territoriales, l'AUCAME a effectué une sélection d'indicateurs et les a diffusés sous la forme de « chiffres-clefs » téléchargeables sur le site de l'agence. La première mise en ligne a été faite en janvier 2018. Ces données ont vocation à être actualisées en janvier de chaque année. Ces nouvelles informations

Portraits de quartiers prioritaires de Caen la mer  
La Guérinière

Édition 2017 - Les chiffres-clefs

| Quartier prioritaire  | Année | Quartiers | Indicateur            |
|-----------------------|-------|-----------|-----------------------|
| APPELLEZ-LES          | 2017  | 4188      | Population            |
|                       | 2017  | 3,8 %     | Part de la population |
|                       | 2017  | 2000      | Nombre d'habitants    |
|                       | 2017  | 5,2 %     | Part de la population |
| MÉNAGES - FAMILLES    | 2017  | 58,5 %    | Part de la population |
|                       | 2017  | 88,5 %    | Part de la population |
|                       | 2017  | 5,2 %     | Part de la population |
|                       | 2017  | 5,2 %     | Part de la population |
| RECHERCHE - FORMATION | 2017  | 58,5 %    | Part de la population |
|                       | 2017  | 88,5 %    | Part de la population |
|                       | 2017  | 5,2 %     | Part de la population |
|                       | 2017  | 5,2 %     | Part de la population |



enrichissent l'analyse, mais elles restent toutefois limitées par rapport aux IRIS. Les QPV n'ayant pas vocation à être pérennisés dans le temps, l'INSEE ne souhaite pas en effet exploiter les fichiers du recensement de la population pour produire des statistiques à cette échelle. Conséquence, les seules informations sociodémographiques existantes sont fournies par des partenaires (CNAF, CNAM, UHS etc.) dont le champ d'observation n'est pas exhaustif. De son côté, l'AUCAME peut produire des données spécifiques par QPV grâce à son SIG dont le niveau de précision s'affine d'année en année.

Comme pour les portraits de quartiers, les données des « chiffres-clefs » sont multi-sources et se réfèrent à des années variables selon les chiffres produits (entre 2010 et 2017 selon les sources et les partenaires). Malgré les limites sur le champ et les années d'observation, les comparaisons entre quartiers permettent néanmoins de les caractériser et de les suivre dans le temps pour voir comment ils évoluent.

### **PLANCHE 34 :** **UN HABITANT SUR DIX VIT DANS UN** **QPV AU SEIN DE CAEN LA MER**

La population des quartiers prioritaires varie de 1 à 3 au sein de Caen la mer. Les deux quartiers les plus peuplés sont La Guérinière et le Chemin Vert (4 100 habitants environ en 2013), Colombelles Le Centre (1 300 habitants) étant le plus petit des 7 QPV. Au total, près de 26 000 habitants vivent dans un quartier prioritaire à Caen la mer, soit 1 habitant sur 10. Le poids démographique des QPV est donc important au sein de la Communauté urbaine. Dans la ville de Caen, 15 % des habitants vivent dans un quartier prioritaire. La part est de 22 % à Colombelles et 40 % à Hérouville Saint-Clair où la situation sociale est la plus délicate.

### **PLANCHE 35 : FAIBLE PROGRESSION** **DU NIVEAU DE VIE DANS LES** **QUARTIERS ENTRE 2012 ET 2014**

Exprimé en €, le niveau de vie correspond au revenu disponible médian des habitants calculé par unité de consommation pour gommer l'effet de la taille et de la composition des ménages. Au sein de Caen la mer, la moitié des habitants gagnent plus de 1 675 € par mois en 2014 et l'autre moitié gagne moins, avec une grande variabilité sur le territoire. En deux ans, le niveau de vie médian a augmenté de 40 €, une progression réduite en raison du climat économique difficile. Dans les QPV, les ressources des habitants sont plus limitées. Le niveau de vie médian varie de 995 € par mois au sein de la Guérinière à 1 170 € à Colombelles Le Centre, la moyenne se situant autour de 1 100 € dans les 7 QPV de l'agglomération. Marqueur des difficultés sociales, la progression du niveau de vie est inférieure dans les quartiers prioritaires à celle observée sur l'ensemble de la communauté urbaine. La situation s'est même dégradée au Calvaire Saint-Pierre où le niveau de vie est en recul entre 2012 et 2014. A l'inverse, Hérouville-Saint-Clair observe une amélioration équivalente à celle de Caen la mer du fait des réalisations opérées dans le cadre du Programme de Renouvellement Urbain (PRU).

### **PLANCHE 36 : PLUS DE DEUX** **HABITANTS SUR CINQ VIVENT EN** **DESSOUS DU SEUIL DE PAUVRETÉ DANS** **LES QPV DE CAEN LA MER**

Au niveau national, le seuil de pauvreté est fixé à 60 % du niveau de vie médian, soit 1 000 € par mois environ en 2015 pour une personne seule. En considérant ce niveau de ressources, 15 % des habitants de Caen la mer vivent en dessous du seuil de pauvreté. La part s'élève à 43 % dans les quartiers prioritaires, soit 2 habitants sur 5 ! Auparavant, l'INSEE calculait le taux de pauvreté sur la base des revenus déclarés. Incluant les prestations sociales, le niveau de vie englobe désormais l'ensemble des

ressources des ménages et permet d'apprécier l'effet « redistribution sociale » au sein de la population. Sans prestation sociale, 62 % des habitants des quartiers prioritaires de Caen la mer vivraient en dessous du seuil de pauvreté, soit 3 habitants sur 5. Conséquence, 1 habitant des QPV sur 5 ne sombre pas dans la pauvreté grâce à la solidarité nationale. La variété est en revanche très forte entre les différents quartiers. En considérant l'ensemble des ressources, plus de la moitié des habitants de la Guérinière vivent en dessous du seuil de pauvreté contre un tiers pour Colombelles Le Centre. Les 3 quartiers les plus touchés sont La Guérinière, La Pierre-Heuzé et La Grâce de Dieu.

### PLANCHE 37 : LA PAUVRETÉ PROGRESSE FORTEMENT DANS CERTAINS QUARTIERS ENTRE 2012 ET 2014

Entre 2012 et 2014, période précédant la reprise économique, le taux de pauvreté a augmenté globalement d'un point dans les QPV de Caen la mer. La progression est la même sur l'ensemble du territoire de la Communauté urbaine où les effets de la crise se font ressentir. Plus fragiles, les quartiers prioritaires sont fortement exposés et observent parfois une forte dégradation. Le Calvaire-Saint-Pierre est le plus touché (+ 5 points) et dans une moindre mesure La Pierre-Heuzé et Le Chemin-Vert (+ 2 points). La Guérinière et La Grâce de Dieu se maintiennent (à un niveau toutefois élevé), les QPV d'Hérouville-Saint-Clair et de Colombelles enregistrant une amélioration du fait des opérations de renouvellement urbain réalisées.



### PLANCHES 38 ET 39 : LES TRAITS MAJEURS DES QUARTIERS PRIORITAIRES

A partir des données issues des premiers portraits de quartiers, l'AUCAME avait défini le profil des QPV en comparant les quartiers à l'ensemble de Caen la mer. Les « traits majeurs » identifiés sont les suivants :

- Recul démographique
- Croissance limitée du nombre de logements
- Grands ensembles de logements sociaux souvent vétustes
- Population immigrée et étrangère importante
- Forte présence de familles nombreuses et de familles monoparentales
- Nombre important de femmes vivant seules
- Présence de structures d'hébergement collectif
- Nombreuses personnes en situation de handicap
- Surreprésentation des ouvriers et des employés
- Nombreux habitants en situation de précarité financière
- Diminution du nombre d'actifs
- Fort taux de chômage, notamment chez les jeunes
- Faible taux d'emploi des habitants en âge de travailler
- Nombreux actifs occupant des emplois précaires
- Faible niveau de formation et de qualification
- Peu d'étudiants résidant dans les quartiers
- Forte baisse du nombre de jeunes et d'enfants

- Nombreux habitants sans voiture
- Faible niveau et fortes inégalités de revenus
- Faible densité de commerces et services à la population
- Fort taux de vacance dans le commerce
- Peu d'activités économiques et d'entreprises au sein des quartiers
- Des quartiers globalement peu attractifs

Le profil des QPV met en exergue des quartiers en grandes difficultés dont la situation peine à s'améliorer au fil du temps. Ces statistiques défavorables masquent cependant une réalité qu'il est difficile de quantifier : la vie qui règne dans ces quartiers ! Facteur de lien, cette vie sociale contribue à la vitalité des quartiers et soulage en partie les difficultés du quotidien.



## PLANCHES 40 À 43 : LES SPÉCIFICITÉS DES QPV DE CAEN LA MER

Les quartiers prioritaires présentent des profils similaires, mais chacun a ses propres spécificités. En comparant les différents quartiers entre eux, les « chiffres-clefs » mettent en exergue leurs caractéristiques principales (surreprésentation au regard des données).

### CHEMIN-VERT :

- Nouveaux arrivants
- Familles monoparentales
- Précarité - Pauvreté
- Logement social / collectif
- Logements vétustes
- Couples avec enfants
- Jeunes adultes
- Chômage (jeunes / étrangers / qualification)

### CALVAIRE SAINT-PIERRE :

- Personnes seules
- Nouveaux arrivants
- Chômage (longue durée)
- Logement social collectif
- Logements vétustes
- Personnes âgées
- Personnes en situation de handicap





#### LA GRÂCE DE DIEU :

- Précarité - Pauvreté
- Chômage (jeunes / étrangers / formation)
- Personnes en situation de handicap
- Familles monoparentales
- Couples sans enfant
- Sous-occupation des logements
- Jeunes adultes
- Nouveaux arrivants
- Taux de vacance dans le logement

#### LA GUÉRINIÈRE :

- Logements sociaux
- Précarité - Pauvreté
- Chômage (seniors / étrangers / longue durée / formation)
- Personnes seules
- Couples sans enfant
- Personnes en situation de handicap

#### LA PIERRE-HEUZÉ :

- Logement social / collectif
- Logements vétustes
- Taux de vacance dans le parc social
- Précarité - Pauvreté
- Sur-occupation des logements
- Couples avec enfants
- Familles monoparentales
- Personnes seules
- Personnes en situation de handicap
- Chômage (étrangers / qualification)

#### HÉROUVILLE SAINT-CLAIR

- Couples avec enfants
- Sur-occupation des logements
- Couples sans enfant
- Sous-occupation des logements
- Chômage (longue durée)

#### COLOMBELLES - LE CENTRE :

- Couples avec enfants
- Couples sans enfant
- Personnes âgées
- Personnes en situation de handicap
- Chômage (jeunes / longue durée / qualification)
- Logements sociaux
- Taux de vacance dans le logement

Ces traits marqués permettent de mieux cibler les enjeux et par voie de conséquence de mieux prioriser les actions dans les différents QPV.

### PLANCHE 44 : MÉTHODE

L'observatoire des solidarités territoriales permet d'identifier et de caractériser les quartiers en difficultés au sein de Caen la mer, mais aussi de voir comment ils évoluent au fil du temps. Le fait d'actualiser les données permet ainsi d'avoir une vision dynamique des quartiers (QPV et QVA). D'un point de vue pratique, on se base sur les 20 indicateurs d'alerte et de progrès du socle 1 qui sont actualisés chaque année (spécifiquement les années paires pour pouvoir faire une typologie des communes et quartiers de Caen la mer, mais aussi les années impaires comme sous-produits des portraits de quartiers). Les évolutions étant relativement lentes, on compare les données les plus récentes avec celles calculées 2 ans auparavant (n / n-2). L'exercice est fait chaque année, ce qui permet d'appré-

cier les tendances observées tout en lissant les évolutions.

#### Liste des 20 variables retenues :

1. Évolution de la population
2. Évolution du nombre d'enfants
3. Logements sociaux
4. Taux de vacance dans le logement
5. Personnes seules
6. Familles monoparentales
7. Population étrangère
8. Population sans diplôme
9. Jeunes sans diplôme
10. Taux de scolarisation des 18-24 ans
11. Taux d'emploi
12. Emplois précaires
13. Temps partiel chez les femmes
14. Taux de chômage
15. Taux de chômage des jeunes
16. Chômeurs à faible niveau de qualification
17. Ménages possédant au moins une voiture
18. Ménages dont le revenu est composé à 100 % de prestations sociales
19. Ménages à bas revenus
20. Ménages percevant une Allocation Adulte Handicapé (AAH)

D'un point de vue concret, on calcule pour chaque indicateur la valeur de l'année la plus récente (In), celle observée 2 ans auparavant (In-2) et l'écart constaté entre les 2 années de comparaison (In - In-2). On affecte alors une note allant de -3 à +3 en fonction de l'importance de l'évolution et de la connotation de l'indicateur retenu. Une progression du taux de chômage est un signe de dégradation. A l'inverse, une progression du taux d'emploi est un facteur d'amélioration. Ensuite, on additionne les 20 notes et on les gradue en fonction de la valeur totale obtenue. Si la note est supérieure à 5, on considère que la situation globale du quartier a progressé. Une note inférieure à -5 dénote au contraire une dégradation du quartier. Entre -4 et +4, la si-

tuation est en revanche considérée comme stable. La note totale permet aussi d'apprécier l'ampleur de l'amélioration ou de dégradation observée :

| Note          | Graduation |
|---------------|------------|
| 25 et plus    | +++        |
| 15 à 24       | ++         |
| 5 à 14        | +          |
| - 4 à + 4     | =          |
| - 14 à - 5    | -          |
| - 24 à - 15   | --         |
| - 25 et moins | ---        |

Ce traitement statistique vise à alerter les partenaires de la politique de la ville sur les tendances observées dans les quartiers prioritaires et en veille active et par là même d'apprécier les effets des actions entreprises. La note n'est qu'un indicateur global d'alerte et de progrès.



L'ancienneté des données (la plupart couvrent la période 2012-2014) décale en revanche l'appréciation. L'évolution observée dans la présente analyse précède en effet la période couverte par le contrat de ville (2015-2020).

### **PLANCHE 45 : ÉVOLUTION DES QUARTIERS PRIORITAIRES ENTRE LES 2 VERSIONS DES PORTRAITS DE QUARTIERS**

En calculant les notes pour l'ensemble des QPV entre les 2 versions 2015 et 2017 des portraits de quartiers, 3 quartiers observent une « forte dégradation » : La Pierre-Heuzé, La Grâce de Dieu et Le Chemin Vert. La situation se maintient en revanche au Calvaire Saint-Pierre, à La Guérinière, à Hérouville-Saint-Clair et à Colombelles Le Centre. Les indicateurs se basent en grande partie sur les données du recensement (à l'exception de ceux issus de la CAF), la tendance est surtout celle observée avant la signature du contrat de ville. L'actualisation régulière des indicateurs du socle va permettre petit à petit d'apprécier les effets.

La situation globalement favorable du Calvaire-Saint-Pierre est liée surtout à l'arrivée de nouveaux ménages plutôt aisés aux abords du QPV. Le renouvellement de population induit élève le niveau social des habitants dans la partie sud du quartier (processus de gentrification).

### **PLANCHES 46 ET 47 : ÉVOLUTION DES QUARTIERS EN VEILLE ACTIVE ENTRE LES 2 VERSIONS DES PORTRAITS DE QUARTIERS**

Le calcul des notes pour les quartiers en veille active font également apparaître des évolutions différenciées dans le tissu urbain. La situation s'améliore au Hameau de la Folie Cuvrechef, à Ifs Nord et Centre et dans le secteur périphérique de Fleury sur Orne. Elle se stabilise à Saint-Jean-Eudes, au quartier du Bois à Hérouville-Saint-Clair et à Fleury Centre, mais se dégrade au quartier Haute-Folie et Centre-Ville à Hérouville Saint-Clair, à Ifs Le Hoguet, à Saint-Germain-la-Blanche-Herbe et au quartier des Boutiques à Caen. Le recul est très marqué dans ce dernier quartier, un constat qui valide l'intérêt de suivre activement les quartiers qui sont sortis de l'ancien dispositif de la politique de la ville.







**P**ar leur richesse et les éléments de compréhension qu'ils apportent, les travaux de l'observatoire des solidarités territoriales de Caen la mer constituent des éléments « clefs » d'aide à la décision pour tous les acteurs de la politique de la ville.

*Ils soulèvent toutefois quelques questions dont certains participants se sont fait le relais.*

*La première porte sur l'ancienneté de certaines données, en particulier celles du recensement de la population dont les données les plus récentes datent de 2014 au moment du séminaire. Ce retard constitue par conséquent un handicap pour apprécier l'évolution récente des quartiers. L'appareil statistique français s'améliore toutefois au fil du temps et à l'exception du recensement de l'INSEE, les données diffusées par les différents partenaires sont dans l'ensemble très récentes (un à deux ans d'ancienneté).*

*La deuxième interrogation concerne le périmètre statistique des quartiers observés. La plupart des informations disponibles se basent en effet sur les IRIS de l'INSEE dont le contour ne coïncide pas avec le périmètre exact des QPV. Les données sont par conséquent « biaisées » et peuvent nuire à l'appréciation de la situation des quartiers. L'appareil statistique français progresse là aussi dans ce domaine, la plupart des partenaires produisant désormais des données à l'échelle exacte des QPV. Une sélection de ces données est diffusée par l'AUCAME sous la forme de « chiffres-clefs » dont l'actualisation interviendra chaque année.*

*La dernière interrogation porte sur l'indicateur synthétique d'évolution des quartiers produit par l'AUCAME. S'appuyant sur une vingtaine d'indicateurs dits « d'alerte et de progrès », il permet d'apprécier l'évolution globale des QPV et des QVA d'année en année. Cet indicateur statistique mesure quantitativement la tendance et l'ampleur de la progression observée des quartiers de la politique de ville. Comme tout indicateur synthétique, sa pertinence et son mode d'élaboration sont forcément discutables et sujets à débats. Il constitue néanmoins un « coup de sonde » qui doit alerter lorsque sa valeur dénote une dégradation de la situation des quartiers concernés, à conforter par des « retours terrain ».*

*Caen la mer et l'AUCAME tiennent à remercier l'ensemble des participants à ce séminaire pour leur présence et l'intérêt qu'ils ont porté à cet événement.*



# ANNEXE : SUPPORT DE PRÉSENTATION DU SÉMINAIRE

1

**Calvados**  
LE DÉPARTEMENT

## ENJEU ET PILOTAGE DU PROJET

- Disposer d'un outil de suivi des actions dispensées en faveur des familles dans les quartiers prioritaires de la politique de la ville.
- Créer un dynamique partenariale en associant et mutualisant les compétences des acteurs impliqués dans ce projet.
- Co-pilotage du projet par la CAF, le Département du Calvados et l'AUCAME.
- Les travaux s'inscrivent dans le cadre du contrat de ville 2015-2020 de Caen la mer.
- Ils alimentent l'observatoire des solidarités territoriales confié par Caen la mer à l'AUCAME.
- Un suivi technique du projet est assuré par un groupe « famille » associant divers partenaires concernés par la vie des habitants dans les quartiers.

**CAEN LA MER – SÉMINAIRE DU 15 MAI 2018**

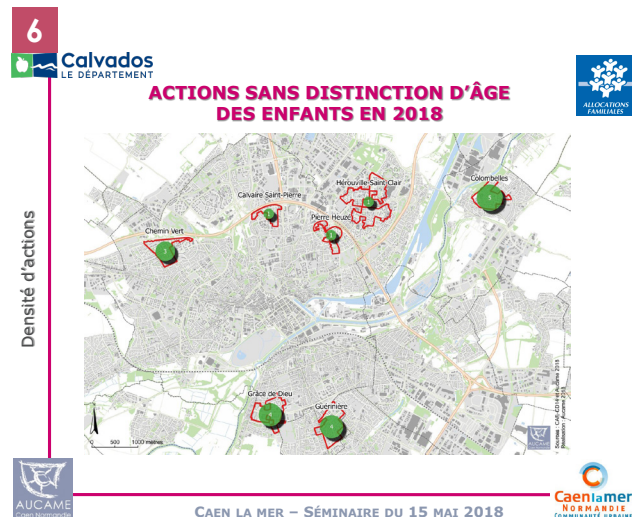
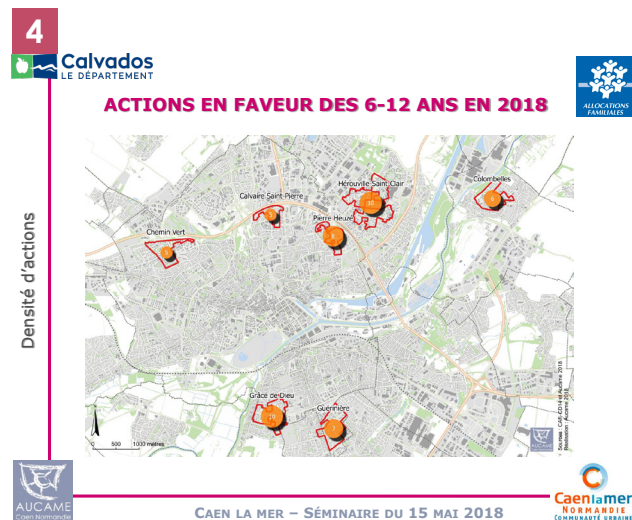
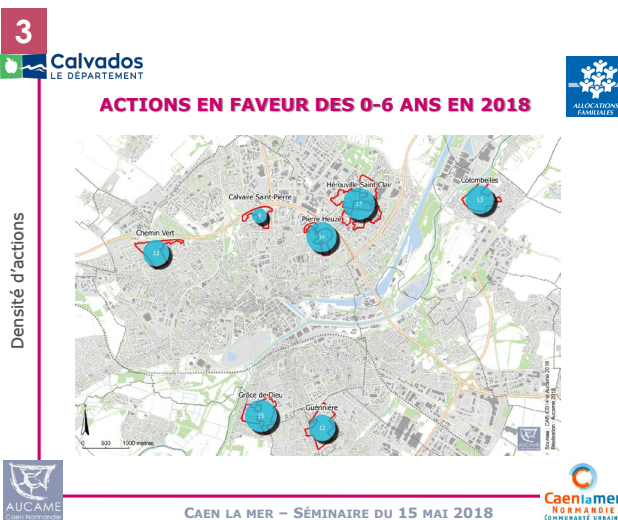
2

**Calvados**  
LE DÉPARTEMENT

## CONTENU DU PROJET

- Inventorier les actions « famille » par quartier prioritaire.
- Cartographier les actions « famille » sous deux angles :
  - > Nombre d'actions par quartier
  - > Géolocalisation des actions au lieu de réalisation
- Dissocier les actions par public « cible » :
  - > Enfants de 0-6 ans
  - > Enfants de 6-12 ans
  - > Enfants de 12-18 ans
  - > Familles sans distinction d'âge des enfants
- Présenter les actions sous forme de « fiches » descriptives :
  - > Fiches « actions »
- Diffuser l'ensemble des éléments sur le site Internet des partenaires.
- Une expérimentation a été opérée avec succès en 2017 (V0) :  
**La première diffusion « grand public » aura lieu cette année.**

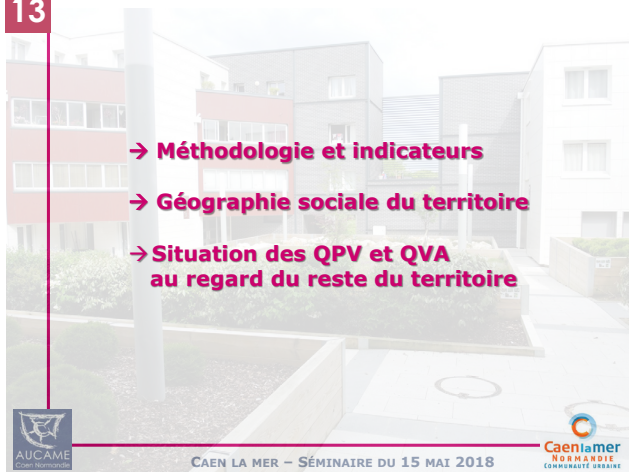
**CAEN LA MER – SÉMINAIRE DU 15 MAI 2018**







13

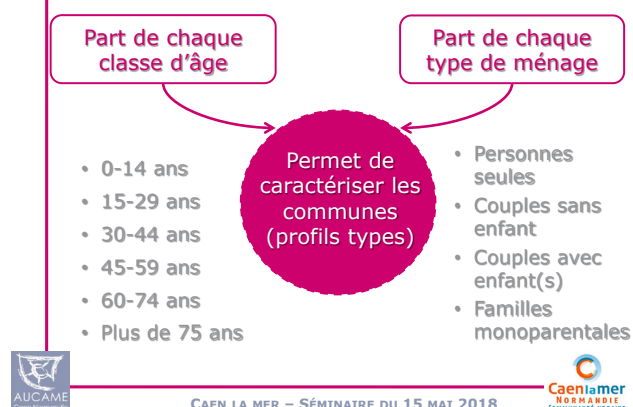


14

## MÉTHODE ET INDICATEURS

15

## TYPOLOGIE DÉMOGRAPHIQUE



16

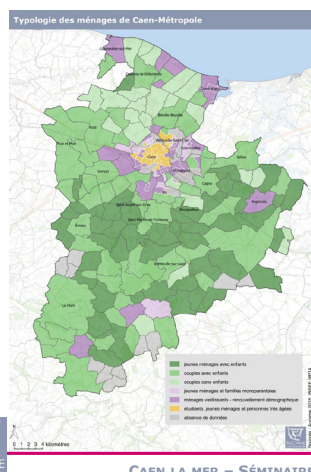
## TYPOLOGIE SOCIALE



17

## LA GEOGRAPHIE SOCIALE DU TERRITOIRE

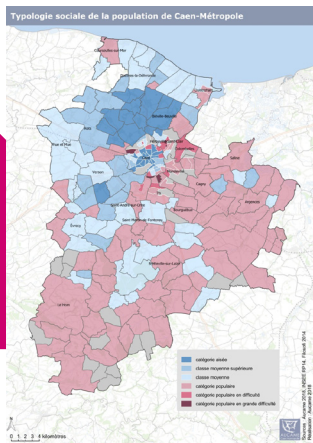
18



Une dichotomie  
marquée entre  
l'urbain des petits  
ménages et le  
périurbain / rural  
des familles

19

Une division sociale marquée entre le nord et l'ouest des classes moyennes et aisées / l'est et le sud des catégories populaires



CAEN LA MER – SÉMINAIRE DU 15 MAI 2018



20

## LA SITUATION DES QPV ET QVA



CAEN LA MER – SÉMINAIRE DU 15 MAI 2018



21

## LES QPV ET QVA SONT MAJORITAIREMENT DE TYPE « JEUNES MENAGES ET FAMILLES MONOPARENTALES »

### Population relativement jeune

Moins de 30 ans :

> 43 % en moyenne contre 38 % pour le territoire

### Familles monoparentales surreprésentées

> 21 % en moyenne contre 9 % pour le territoire

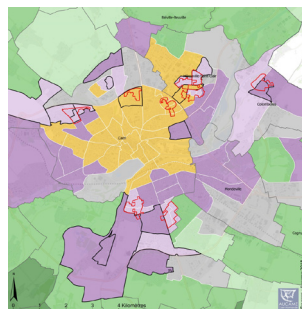


CAEN LA MER – SÉMINAIRE DU 15 MAI 2018



22

## LES QPV ET QVA SONT MAJORITAIREMENT DE TYPE « JEUNES MENAGES ET FAMILLES MONOPARENTALES »



Jeunes ménages et familles monoparentales :

- Chemin-Vert
- La Grâce de Dieu
- La Guérinière
- Hérouville-Saint-Clair

Etudiants, jeunes ménages et personnes plutôt âgées :

- Calvaire Saint-Pierre
- La Pierre-Heuzé



CAEN LA MER – SÉMINAIRE DU 15 MAI 2018



23

## LES QPV ET QVA SONT MAJORITAIREMENT DE TYPE « POPULAIRE EN DIFFICULTÉ » ET « EN GRANDE DIFFICULTÉ »

### Pour les quartiers en « grande difficulté » :

#### Chômage :

> 40 % contre 13 % en moyenne

#### Diplômé du supérieur :

> 9 % contre 30 % en moyenne

#### Revenu :

> 12 900 € contre 21 200 € pour l'ensemble du territoire



CAEN LA MER – SÉMINAIRE DU 15 MAI 2018



24

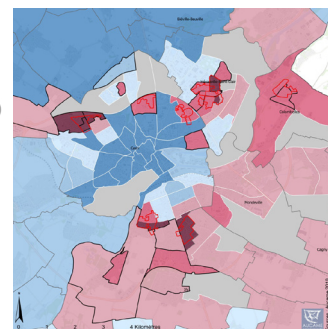
## QUELS SONT LES QPV CONCERNÉS ?

### « En grande difficulté » :

- Chemin-Vert
- La Guérinière
- La Grâce de Dieu (partie)
- Hérouville-Saint-Clair (partie)

### « En difficulté » :

- La Pierre-Heuzé
- Calvaire Saint-Pierre
- Hérouville-Saint-Clair (partie)
- Colombelles - Le Centre



CAEN LA MER – SÉMINAIRE DU 15 MAI 2018





25

## QUELS SONT LES QVA CONCERNÉS ?

Aucun QVA en « grande difficulté ».

QVA « En difficulté » :

- Caen : Quartier des Boutiques et Saint-Jean-Eudes
- Fleury-sur-Orne : Centre
- Hérouville-Saint-Clair :
  - > Quartier du Bois et Quartier de la Haute-Folie
- Ifs : Le Hoguet

Autres IRIS « en difficulté » (non QPV, ni QVA) :

- Colombelles : Le Bois Nord Est, Le Plateau et l'Orne
- Hérouville-Saint-Clair : Quartier du Grand Parc (Sud)
- Mondeville : Charlotte Corday



CAEN LA MER – SÉMINAIRE DU 15 MAI 2018



26

## LES PERSPECTIVES

- Introduire une dimension temporelle :
  - > reproduire la même analyse mais en comparant les territoires dans le temps.
- Élargir l'échelle d'analyse à l'aire urbaine de Caen

### Des questions ?



CAEN LA MER – SÉMINAIRE DU 15 MAI 2018



27

## LES PORTRAITS DE QUARTIERS QPV + QVA



PROCHAINE ACTUALISATION : DÉCEMBRE 2019 (ANNÉES IMPAIRES)

CAEN LA MER – SÉMINAIRE DU 15 MAI 2018



28

## LES PORTRAITS DE QUARTIERS

- Les données des « Portraits de Quartiers » ont été actualisées à la fin de l'année 2017 :

- Recensement de la population 2011 > 2014
- Revenus 2011 > 2013
- RPLS 2012 (logement social) > 2016
- Rectorat 2013 > 2016
- CAF 2013 > 2016
- CNAM 2013 > 2015
- Professionnels de santé 2013 > 2016



- Quelques données n'ont pas pu être actualisées :

- Pôle emploi > plus de données par IRIS
- SIRENE (entreprises) > plus de données par IRIS
- Commerces et services > données Caen-Métropole non pérennisées

- Intégration de nouvelles sources :

- Commerces et services > Base Permanente des Equipements (INSEE)
- Logement social > OPS 2016 / Fichiers fonciers 2015

- Le partenariat noué avec l'UHS de Normandie en 2017 a permis d'enrichir fortement les statistiques sur le logement social.



CAEN LA MER – SÉMINAIRE DU 15 MAI 2018



29

## LES PORTRAITS DE QUARTIERS

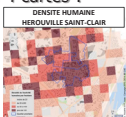
- Les Portraits de Quartiers Prioritaires proposent des cartes carroyées, un mode de représentation cartographique qui permet une analyse statistique fine du territoire (carreaux de 200 x 200 m).

- L'INSEE n'ayant pas pérennisé ses données carroyées, l'AUCAME a dû produire ses propres données pour analyser le potentiel de clientèle le long des futures lignes de tramway.

> Les cartes réalisées ont été zoomées à l'échelle des QPV.

- Les Portraits de Quartiers Prioritaires intègrent ainsi 4 cartes :

- > La densité de population
- > La densité de l'emploi
- > La densité de l'activité humaine cumulant population, emploi et scolaires
- > La densité de commerces et services



- Une carte sur les établissements les plus importants par quartier a également été intégrée. Elle permet de valoriser les travaux réalisés sur le tissu économique et l'emploi dans les QPV en 2016.

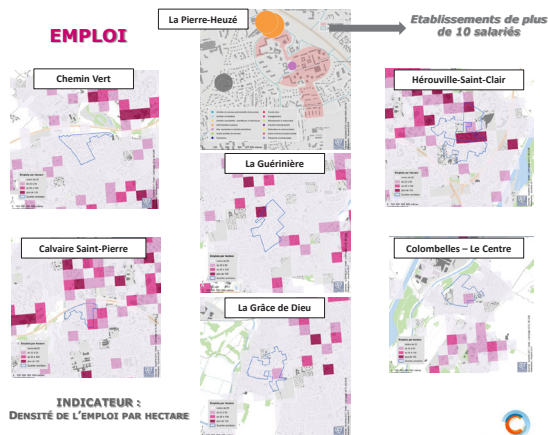


CAEN LA MER – SÉMINAIRE DU 15 MAI 2018



30

## EMPLOI



CAEN LA MER – SÉMINAIRE DU 15 MAI 2018





37



### LA PAUVRETÉ PROGRESSE FORTEMENT DANS CERTAINS QUARTIERS ENTRE 2012 ET 2014

#### TAUX DE PAUVRETÉ

|                           | 2012        | 2014        | 2012-2014        |
|---------------------------|-------------|-------------|------------------|
| Guérinière :              | 52 %        | 52 %        | stable           |
| Pierre-Heuzé :            | 47 %        | 49 %        | + 2 points       |
| Grâce de Dieu :           | 46 %        | 47 %        | + 1 point        |
| Chemin Vert :             | 42 %        | 44 %        | + 2 points       |
| Calvaire Saint-Pierre :   | 37 %        | 42 %        | + 5 points       |
| Hérouville-Saint-Clair :  | 37 %        | 37 %        | stable           |
| Colombelles - Le Centre : | 33 %        | 32 %        | - 1 point        |
| <b>TOTAL QPV* :</b>       | <b>42 %</b> | <b>43 %</b> | <b>+ 1 point</b> |
| CA Caen la mer :          | 14 %        | 15 %        | + 1 point        |

LA SITUATION SE DÉGRADE NETTEMENT AU CALVAIRE SAINT-PIERRE ET, DANS UNE MOINDRE MESURE, AU CHEMIN VERT ET À LA PIERRE-HEUZÉ.

\* Estimation.



CAEN LA MER - SÉMINAIRE DU 15 MAI 2018



38

### LES TRAITS MAJEURS DES QUARTIERS PRIORITAIRES

- Recul démographique
- Croissance limitée du nombre de logements
- Grands ensembles de logements sociaux souvent vétustes
- Population immigrée et étrangère importante
- Forte présence de familles nombreuses et de familles monoparentales
- Nombre important de femmes vivant seules
- Présence de structures d'hébergement collectif
- Nombreuses personnes en situation de handicap
- Surreprésentation des ouvriers et des employés
- Nombreux habitants en situation de précarité financière
- Diminution du nombre d'actifs
- Fort taux de chômage, notamment chez les jeunes
- Faible taux d'emploi des habitants en âge de travailler



CAEN LA MER - SÉMINAIRE DU 15 MAI 2018



39

### LES TRAITS MAJEURS DES QUARTIERS PRIORITAIRES

- Nombreux actifs occupant des emplois précaires
- Faible niveau de formation et de qualification
- Peu d'étudiants résidant dans les quartiers
- Forte baisse du nombre de jeunes et d'enfants
- Nombreux habitants sans voiture
- Faible niveau et fortes inégalités de revenus
- Faible densité de commerces et services à la population
- Fort taux de vacance dans le commerce
- Peu d'activités économiques et d'entreprises au sein des quartiers
- Des quartiers globalement peu attractifs



DES DIFFICULTÉS SOCIALES IMPORTANTES, MAIS UNE VRAIE VIE DE QUARTIERS !



CAEN LA MER - SÉMINAIRE DU 15 MAI 2018



40

### LES SPÉCIFICITÉS DES QPV DE CAEN LA MER

Les quartiers prioritaires présentent des profils similaires, mais certains traits sont plus marqués au regard des « chiffres-clés » :

#### ✓ CHEMIN-VERT :

- Nouveaux arrivants
- Familles monoparentales
- Précarité - Pauvreté
- Logement social / collectif
- Logements vétustes
- Couples avec enfants
- Jeunes adultes
- Chômage (jeunes / étrangers / qualification)



#### ✓ CALVAIRE SAINT-PIERRE :

- Personnes seules
- Nouveaux arrivants
- Chômage (longue durée)
- Logement social collectif
- Logements vétustes
- Personnes âgées
- Personnes en situation de handicap



CAEN LA MER - SÉMINAIRE DU 15 MAI 2018



41

### LES SPÉCIFICITÉS DES QPV DE CAEN LA MER

#### ✓ LA GRÂCE DE DIEU :

- Précarité - Pauvreté
- Chômage (jeunes / étrangers / formation)
- Personnes en situation de handicap
- Familles monoparentales
- Couples sans enfant
- Sous-occupation des logements
- Jeunes adultes
- Nouveaux arrivants
- Taux de vacance dans le logement



#### ✓ GUÉRINIÈRE :

- Logements sociaux
- Précarité - Pauvreté
- Chômage (seniors / étrangers // longue durée / formation)
- Personnes seules
- Couples sans enfant
- Personnes en situation de handicap



CAEN LA MER - SÉMINAIRE DU 15 MAI 2018



42

### LES SPÉCIFICITÉS DES QPV DE CAEN LA MER

#### ✓ LA PIERRE-HEUZÉ :

- Logement social / collectif
- Logements vétustes
- Taux de vacance dans le parc social
- Précarité - Pauvreté
- Sur-occupation des logements
- Couples avec enfants
- Familles monoparentales
- Personnes seules
- Personnes en situation de handicap
- Chômage (étrangers / qualification)



#### ✓ HÉROUVILLE-SAINT-CLAIR :

- Couples avec enfants
- Sur-occupation des logements
- Couples sans enfant
- Sous-occupation des logements
- Chômage (longue durée)



CAEN LA MER - SÉMINAIRE DU 15 MAI 2018





43

### LES SPÉCIFICITÉS DES QPV DE CAEN LA MER

#### ✓ COLOMBELLES – LE CENTRE :

- Couples avec enfants
- Couples sans enfant
- Personnes âgées
- Personnes en situation de handicap
- Chômage (jeunes / longue durée / qualification)
- Logements sociaux
- Taux de vacance dans le logement



Ces traits marqués permettent de mieux cibler les enjeux



MAIS AU FAIT, COMMENT ONT ÉVOLUÉ CES QUARTIERS ???



CAEN LA MER – SÉMINAIRE DU 15 MAI 2018

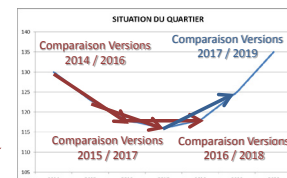
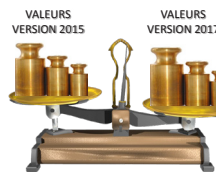


44

### METHODE

#### 20 INDICATEURS D'ALERTE ET DE PROGRÈS :

Socle 1 d'indicateurs de l'observatoire des solidarités territoriales légèrement amendé



La situation du quartier s'est dégradée !

Les valeurs des indicateurs sont recalculées chaque année et permettent de voir qu'elle est la tendance observée dans chaque quartier.

Concrètement, on attribue pour chaque indicateur une note allant de -3 à +3 selon l'évolution observée en l'espace de 2 ans, puis on additionne les notes obtenues pour les 20 indicateurs d'alerte et de progrès. La note se situe entre -60 et +60.

L'outil de mesure étant sensible, on apprécie la tendance sous forme de flèche(s) : progression, stabilité ou recul.



CAEN LA MER – SÉMINAIRE DU 15 MAI 2018



45

### ÉVOLUTION DES QUARTIERS PRIORITAIRES ENTRE LES DEUX VERSIONS DES « PORTRAITS DE QUARTIERS ».

La plupart des indicateurs couvrent la période 2011-2014, avant la mise en œuvre du contrat de ville 2015-2020 de Caen la mer.

L'évolution observée se situe dans la période précédant la reprise économique.



- . Calvaire Saint-Pierre :
- . Colombelles – Le Centre :
- . Guérinière :
- . Hérouville-Saint-Clair :
- . Pierre-Heuzé :
- . Grâce de Dieu :
- . Chemin Vert :



CAEN LA MER – SÉMINAIRE DU 15 MAI 2018



46

### ÉVOLUTION DES QUARTIERS EN VEILLE ACTIVE ENTRE LES DEUX VERSIONS DES « PORTRAITS DE QUARTIERS »

- . Fleury – Secteur périphérique :
- . Ifs Nord :
- . Hameau de la Folie-Couvrechef :
- . Ifs Centre
- . Quartier du Bois :
- . Saint-Jean-Eudes :
- . Fleury Centre :



CAEN LA MER – SÉMINAIRE DU 15 MAI 2018



47

### ÉVOLUTION DES QUARTIERS EN VEILLE ACTIVE ENTRE LES DEUX VERSIONS DES « PORTRAITS DE QUARTIERS »

- . Ifs Le Hoguet :
- . Quartier Haute-Folie et Centre-Ville :
- . Saint-Germain-la-Blanche-Herbe\* :
- . Quartier des Boutiques :



\* Note calculée sur 18 indicateurs

CAEN LA MER – SÉMINAIRE DU 15 MAI 2018





---

*Toutes les publications  
de l'Observatoire de l'habitat  
sont téléchargeables sur le site de l'Agence :*

[www.aucame.fr](http://www.aucame.fr)

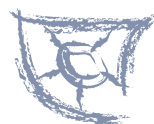
*Directeur de publication : Patrice DUNY*

*Réalisation et mise en page : Aucame 2018*

*Illustrations : Aucame, sauf mention contraire*

*Contact : [jp.briand@aucame.fr](mailto:jp.briand@aucame.fr)*





**AUCAME**  
Caen Normandie

**Agence d'urbanisme de Caen Normandie Métropole**

21 rue de la Miséricorde  
14000 CAEN

[contact@aucame.fr](mailto:contact@aucame.fr)

[www.aucame.fr](http://www.aucame.fr)

*Photos : Aucame*