

SÉMINAIRE DE

**L'OBSERVATOIRE DES  
SOLIDARITÉS TERRITORIALES**

Les actes

Caen, le 03 avril 2019

Photos : Aucame



**AUCAME**  
Caen Normandie

Mai 2019

INTRODUCTION	3
DISCOURS D'OUVERTURE	4
TABLE RONDE - QPV DE CAEN LA MER ET VIEILLISSEMENT	12
CONCLUSION	15
ANNEXE N° 1 : LISTE DES PARTICIPANTS	16
ANNEXE N° 2 : SUPPORTS DE PRÉSENTATION	18



**L**e 3 avril 2019 s'est tenu, dans l'hémicycle de la communauté urbaine, sous égide de Caen la mer et préparé par l'Aucame, le séminaire de l'Observatoire des solidarités territoriales.

*Cette année a été l'occasion d'inaugurer un nouveau format, davantage tourné vers l'échange et l'intervention d'acteurs autour d'une thématique. Après la présentation des actualités de l'observatoire, la matinée a donc été consacrée à la question du vieillissement dans les Quartiers Prioritaires de la Ville (QPV) de Caen la mer. Cette thématique a été déclinée en plusieurs présentations d'études et en une table ronde.*

*Une soixantaine de participants (élus, institutionnels, techniciens travaillant dans le champ de la politique de la ville) a pu faire un état des lieux du vieillissement dans les QPV à l'échelle locale et nationale. L'objectif était de faire changer les regards, de nuancer la vision classique de quartiers à la population jeune et familiale. La table ronde a permis de décliner les différents enjeux liés à ce processus dans les quartiers à travers plusieurs thématiques : habitat, bien-vieillir, rôle des politiques publiques... Les grands messages sont mis en avant dans ces actes. Ils se focalisent en grande partie sur les échanges, notamment ceux de la table ronde.*

*Ces actes présentent également la note d'observation sur la typologie de la fragilité sociale des quartiers et communes de Caen la mer. Enfin, il convient de souligner qu'une note d'observation sur le vieillissement dans les QPV sera publiée par l'Aucame au second semestre 2019.*

*La liste des participants est disponible en annexe.*



*La salle de l'hémicycle -  
hôtel de la communauté urbaine  
Caen la mer, aux Rives de l'Orne*

Madame Annie Lemarié, maire adjointe de Colombelles et une des élues référentes de l'observatoire, a ouvert la matinée. Elle est revenue sur l'intérêt pour Caen la mer de disposer d'un observatoire, en trois points :

- L'observatoire permet de mieux connaître les difficultés socioéconomiques que peuvent rencontrer les habitants des quartiers prioritaires.
- Les actions à mettre en place en faveur de la population sont mieux ciblées. L'observatoire est donc un outil d'autant plus important que, suite à la circulaire du 22 janvier 2019, les acteurs vont tous travailler sur « le protocole d'engagements renforcés et réciproques » du contrat de ville.
- L'observatoire a pour objectif d'anticiper les évolutions sociodémographiques, comme l'apparition de nouvelles problématiques telles que le vieillissement de la population.

Elle rappelle que cette thématique « fil rouge » soulève de nombreux enjeux transversaux que les intervenants de la table ronde vont éclairer. Les acteurs de la politique de la ville s'interrogent sur ces processus et sur les actions à mener. Ce séminaire est l'occasion d'apporter des réponses. L'élue prend l'exemple de sa commune, Colombelles, qui est en phase de réflexion pour un projet de résidence autonomie et une maison des aidants dans le quartier prioritaire.

Enfin, Madame Lemarié a tenu à remercier, au nom de Caen la mer et de l'Aucame, tous les invités pour leur participation et a souhaité à toutes et tous une bonne matinée.



**Madame Lemarié, intronisant le séminaire.**

## LES ACTUALITÉS DE L'OBSERVATOIRE DES SOLIDARITÉS TERRITORIALES

Ludivine Collette, chargée d'études populations et modes de vie, a débuté le programme en présentant les productions de l'année 2018.

- L'agence a actualisé la note d'observation parue en 2015. Elle porte sur l'identification des quartiers et communes de Caen la mer. Elle est présentée plus en détails après ce point.
- Les fiches « chiffres clés des QPV » sont en ligne. Il s'agit d'une actualisation annuelle d'indicateurs de précarité, d'emploi, etc. au périmètre exact des QPV. Cette année, une nouvelle thématique a été ajoutée, elle porte sur le tissu économique, à partir du SIRET des entreprises. Les fiches sont disponibles exclusivement sur le site de l'Aucame.
- Les travaux du groupe « Famille » ont permis la mise en ligne des cartes et fiches actions en décembre 2018 sur le site de l'Agence. L'élargissement du champ d'observation a conduit à définir avec précision la notion d'action « famille ». Ce sujet est détaillé plus loin.

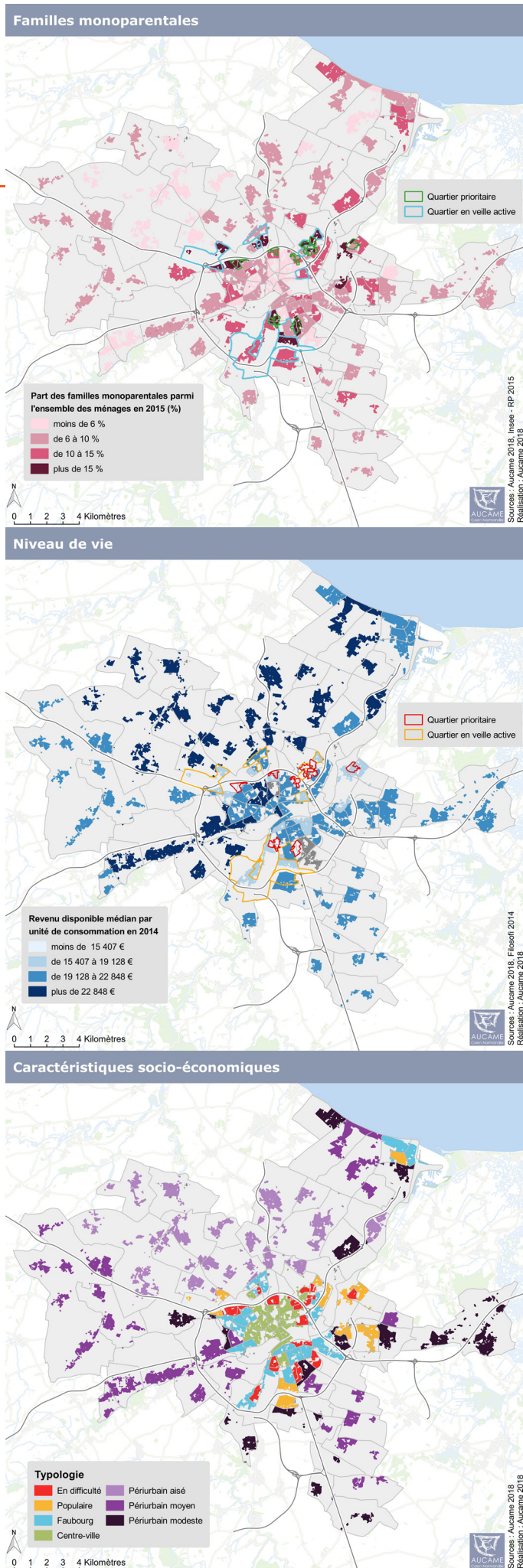




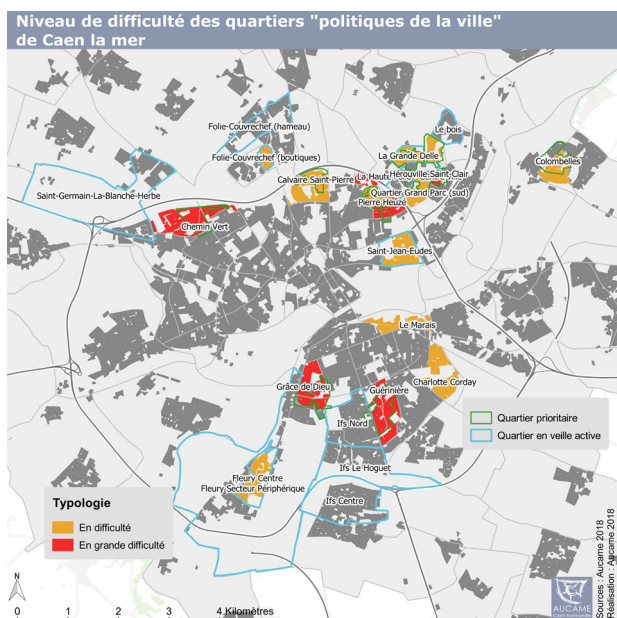
## ÉDITION 2019 DE LA TYPOLOGIE DE LA FRAGILITÉ SOCIALE DES COMMUNES ET QUARTIERS DE CAEN LA MER

Ludivine Collette a exposé la note d'observatoire actualisée. Quelques indicateurs, comme la répartition des familles monoparentales ou le niveau de vie par quartier et commune, ont été présentés, afin de montrer le caractère très hétérogène du territoire. Quelques grands messages ont été relayés :

- Le territoire de Caen la mer est très marqué par la périurbanisation, visible entre autres par la prédominance des familles dans les communes hors du centre urbain. Le parc de logements, constitué essentiellement de pavillons individuels avec jardin, explique en partie cette géographie.
- La géographie sociale du territoire est également très fragmentée. Dans les espaces périurbains, le nord du territoire est celui des classes aisées. Les classes populaires résident plus à l'est. Cette dichotomie n'est pas nouvelle et tend à se perpétuer.
- Le centre urbain est également socialement différencié. C'est dans cet espace, et plus encore dans les quartiers en difficulté, que les familles monoparentales sont surreprésentées. Les niveaux de vie les plus faibles sont également observés dans ces territoires.
- Le centre-ville, quant à lui, regroupe essentiellement deux classes d'âges : les jeunes, étudiants ou actifs, et les seniors de plus de 75 ans. Dans le centre-ville se côtoient ces jeunes aux revenus plutôt modestes et des ménages aisés.
- Enfin, les quartiers à la périphérie du centre-ville se distinguent par une certaine mixité sociodémographique. C'est dans ces faubourgs que le renouvellement générationnel sera probablement important, avec le départ ou décès des seniors, remplacés par de jeunes ménages attirés par les maisons individuelles et la localisation péri-centrale.



## Deux quartiers hors politique de la ville ressortent comme « en difficulté »



L'actualisation de la typologie des fragilités sociales a confirmé une géographie des quartiers « en difficulté » similaire à celle des quartiers prioritaires de la ville ou en veille active. Toutefois, deux nouveaux quartiers ressortent par l'importance des indicateurs de fragilités sociales. Le premier se situe au nord de la gare, au niveau de la rue d'Auge. Il s'agit du Marais. Le deuxième, Charlotte Corday, est localisé à Mondeville. Ces quartiers ne sont pas dans le périmètre de la politique de la ville mais ils se démarquent par les difficultés socio-économiques que rencontrent les habitants.



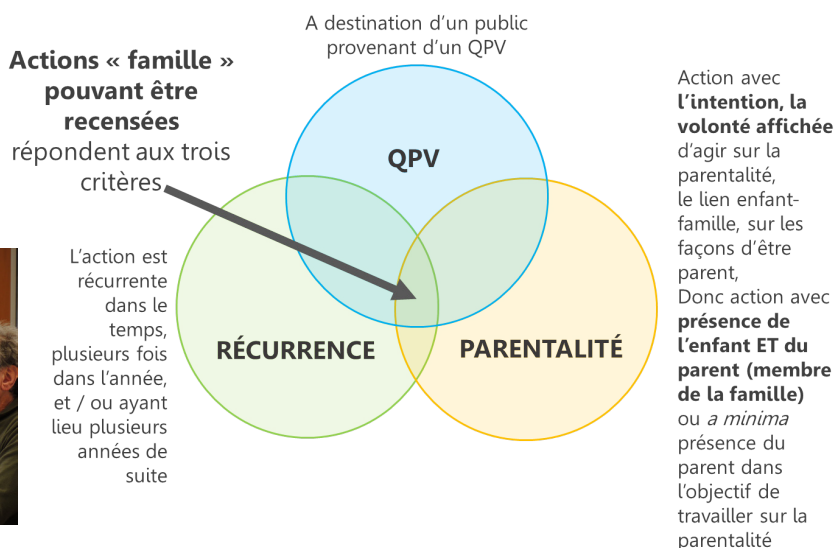
## RECENSEMENT DES ACTIONS « FAMILLE » DANS LES QPV : 2019, L'ANNÉE DE LA PRÉCISION

Caen la mer avec la CAF et le Conseil départemental du Calvados ont missionné l'Aucame pour effectuer un recensement des actions portant sur la parentalité, dispensées en faveur des habitants des QPV.

Ludivine Collette a expliqué que ce recensement a été conçu comme un outil de suivi pour le groupe famille s'inscrivant dans le cadre du contrat de ville qui associe divers partenaires concernés par la vie des habitants dans les quartiers. L'ensemble des cartes et fiches actions issu de ce recensement est disponible sur le site internet de l'Agence.

En 2019, ce groupe technique a choisi d'élargir le champ du recensement aux Villes et CCAS de Caen, Hérouville Saint-Clair et Colombelles. Afin d'optimiser ce travail, une réflexion sur la notion d'action « famille » a été nécessaire.

Comme indiqué sur le schéma, une action « famille » est une action destinée en partie ou exclusivement à un public résidant dans un QPV afin de travailler le lien de parentalité. Ces actions doivent avoir une certaine pérennité et récurrence.





## INTERVENTION DU CGET - MADAME SARAH AUDRAS-MARCY

### « Vieillissement de la population : un processus qui touche aussi les quartiers prioritaires de la ville »

Madame Audras-Marcy, chargée d'évaluation et d'analyses territoriales au CGET, est venue présenter l'étude produite par ce dernier en 2017.

La chargée de mission a contextualisé la thématique de la matinée. Le vieillissement est un phénomène mondial. L'actuelle transition démographique en est la cause. Cette dernière est le résultat de la conjonction de l'augmentation de l'espérance de vie et de la baisse de la fécondité. Par vieillissement, il faut entendre deux notions :

- la gérontocroissance, qui est l'augmentation du nombre de personnes âgées,
- le vieillissement qui est la modification de la structure de la population, traduite par l'augmentation de la part des personnes âgées.



Madame Audras-Marcy

Madame Audras-Marcy a ensuite présenté les grands chiffres du vieillissement à l'échelle nationale et à l'échelle locale.

Population de 65 ans et plus, en milliers				
	France	Nor-mandie	Calva-dos	Caen la mer
1968	6 240	301	55	15
2015	11 900	650	130	46
2050	19 600	1 010	210	-

Part de la population de 65 ans et plus, en %				
1968	12,6	10,9	10,6	8,1
2015	18,6	19,3	19,4	17,5
2050	27,3	29,3	29,6	-

Tableau produit par le CGET, source : INSEE RP 1968, 2015

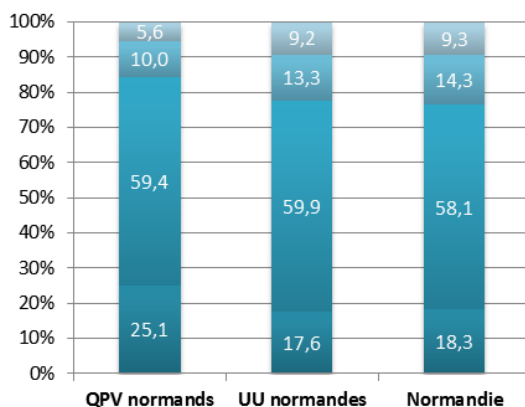
### Géographie du vieillissement en France :

- les zones peu denses et le littoral connaissent une proportion de séniors plus forte qu'ailleurs. Dans les campagnes, l'exode des jeunes en est la cause quand, pour le littoral, l'arrivée de personnes âgées induit un vieillissement plutôt exogène. Dans les deux cas, les migrations résidentielles jouent un rôle clé dans le phénomène ;
- en terme d'évolution, c'est dans les espaces périurbains et sur les littoraux que l'évolution du nombre de séniors a été la plus forte au cours des vingt dernières années. La situation est plus contrastée pour les pôles urbains même si globalement la plupart connaît une augmentation du nombre de personnes âgées.

## Viellissement et QPV en France :

Madame Audras-Marcy a ensuite exposé plus précisément la situation des QPV. Elle a rappelé qu'ils se caractérisent par leur jeunesse, relativement aux autres espaces, mais que leur population vieillit. Ainsi, en 20 ans, les plus de 60 ans ont augmenté d'un tiers, devenant aussi nombreux que les 15-24 ans.

Le vieillissement n'est pas homogène aux sein des 200 QPV de France. Certains demeurent jeunes quand d'autres présentent désormais un profil similaire aux espaces urbains. Les jeunes y sont moins surreprésentés qu'avant. La population des QPV normands vieillit également.



Graphique produit par le CGET  
Source : RP 1990, 1999, 2010 - Traitements ONPV

Plusieurs grands messages ont été diffusés :

- Le vieillissement se traduit par une surreprésentation des femmes, notamment après 75 ans.
- Les ménages isolés sont également surreprésentés. Les femmes sont majoritaires parmi les personnes vivant seules.
- Le vieillissement des personnes étrangères est à prendre en compte ; elles sont d'ailleurs plus impor-

tantes en part chez les seniors que pour l'ensemble des générations, soit 25 % de la population des seniors résidant dans un QPV contre 18 % de l'ensemble de la population.

- 7 QPV normands sont particulièrement concernés par la problématique du vieillissement, dont trois quartiers de Caen la mer : la Guérinière, le Calvaire Saint-Pierre et le Centre-Ville à Colombelles.

## QPV de Caen la mer et vieillissement : un bref état des lieux

Ludivine Collette a repris la parole pour présenter l'état des lieux sur le vieillissement localement. Une note d'observation publiée courant 2019 permettra de reprendre exhaustivement cette présentation avec quelques approfondissements. L'étude se base sur les données issues des recensements de l'INSEE de 1999 et de 2015. L'échelle est celle des IRIS de Caen la mer contenant un QPV, faute de données à l'échelle exacte.

Les grands messages à retenir :

- La population des QPV de Caen la mer a diminué depuis le début des années 2000. Le nombre de jeunes a également fortement diminué. Pour autant, le nombre de plus de 60 ans a augmenté. On compte plus de 6 000 personnes ayant plus de 60 ans dans ces quartiers.

En 1999, pour l'ensemble des QPV de Caen la mer



11 500 personnes  
de moins de 20 ans

5 660 personnes de  
plus de 60 ans



Soit un peu plus de  
**2 jeunes pour 1  
senior**

En 2015, pour l'ensemble des QPV de Caen la mer



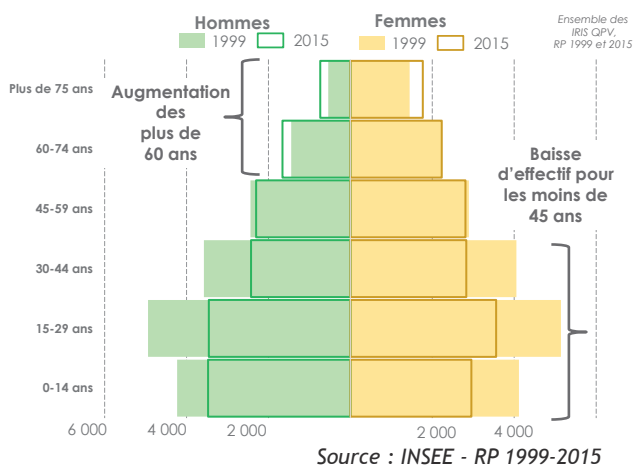
8 890 personnes  
de moins de 20 ans

6 400 personnes de  
plus de 60 ans



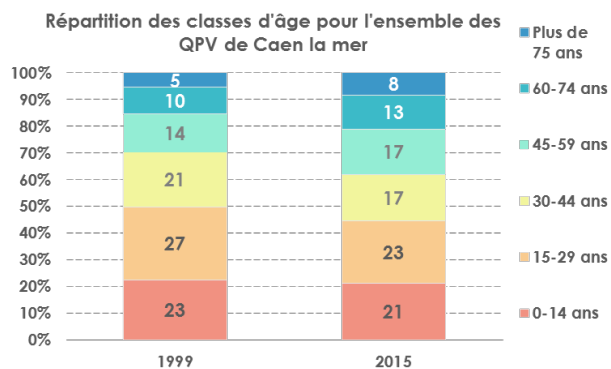
Soit **1,4 jeune  
pour 1 senior**





- En conséquence, beaucoup moins de seniors dans les QPV sont propriétaires de leur logement.
- Des conditions de logement *a priori* moins favorables à la perte d'autonomie : 58 % des seniors QPV disposent d'un ascenseur contre 66 % pour les seniors hors QPV.
- Une moindre possession de voiture : 62 % disposent d'une voiture contre 79 % pour les seniors hors QPV.

- À cette gérontocroissance s'ajoute un processus de vieillissement. Ce dernier, moins rapide que pour l'ensemble de Caen la mer, est visible par l'évolution de la répartition des classes d'âge. Entre 1999 et 2015, la part des plus de 60 ans est passée de 15 à 21 %, soit une augmentation de 6 points. Dans le même temps, celle des moins de 30 ans a perdu 6 points, passant de 50 à 44 %.



- Il y a deux fois plus de femmes que d'hommes parmi les plus de 65 ans.
- Près d'un senior sur deux vit seul, en très grande majorité des femmes.
- Un senior sur deux vit dans son logement depuis plus de 20 ans, qu'il soit dans un QPV ou non.
- Plus d'un senior sur deux vivant dans un QPV loue un logement social, contre moins de 15 % pour les seniors hors QPV.

Grâce au Département, l'étude a pu être enrichie de données sur l'APA<sup>1</sup>. Les premières exploitations ont montré qu'une grande partie des grands quartiers incluant un ou plusieurs QPV présentaient des taux élevés de bénéficiaires de l'APA :

- Guérinière : 13 % de bénéficiaires APA
- Chemin Vert : 9 %
- Grâce de Dieu : 8 %
- Calvaire Saint-Pierre : 7 %
- Grand Parc : 13 %
- Le Val : 8 %
- Belles Portes : 8 %
- Haute Folie : 7 %

Cela est à mettre en lien avec la situation précaire des seniors qui ne sont pas en mesure d'assurer financièrement leur autonomie à domicile.



<sup>1</sup> Allocation Personnalisée d'Autonomie. Allocation versée par le Conseil départemental (en partie ou totalité) les dépenses nécessaires au maintien à domicile. Elle est conditionnée aux revenus des seniors ou enfants.

Enfin, en regardant quartier par quartier, l'étude a montré que les enjeux ne sont pas les mêmes. Certains quartiers restent jeunes quand d'autres connaissent un processus de vieillissement important. Les réponses, politiques entre autres, ne sont évidemment pas les mêmes. Les quartiers ont été classés en termes d'importance des enjeux au regard des indicateurs démographiques.

**- Des quartiers à enjeux forts :**

la Pierre-Heuzé Nord, la Grande Delle et le Val Ouest

Ces quartiers présentent un taux de personnes âgées élevé et une croissance significative du nombre de seniors entre 1999 et 2015.

**- Des quartiers à enjeux « moyens » :**

le Chemin Vert, la Guérinière Ouest et le Centre de Colombelles

Ces quartiers sont à surveiller car ils présentent une part élevée de seniors. Toutefois, le nombre de plus de 60 ans n'a pas augmenté sur la période, voire a eu tendance à diminuer. C'est le cas du quartier Chardonneret et du Calvaire Saint-Pierre.

**- Des quartiers qui appellent à de la vigilance :**

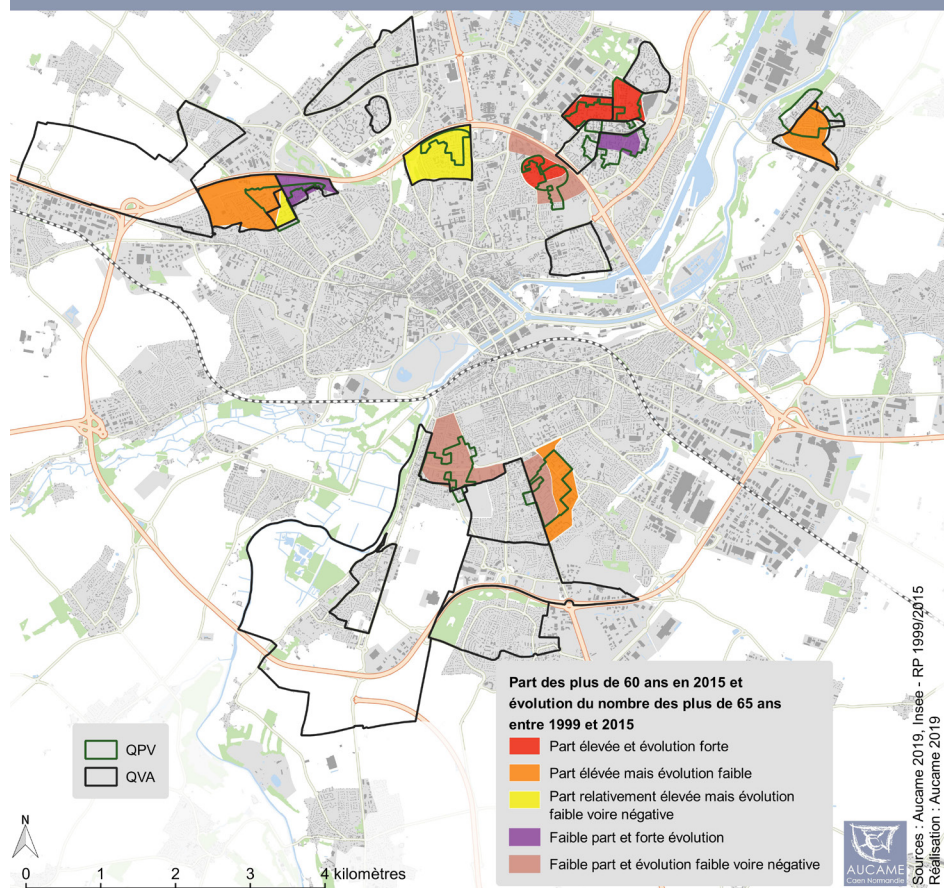
Champagne, les Belles Portes et le Grand Parc

Ces quartiers sont jeunes de par la structure de la population mais le nombre de plus de 60 ans a fortement augmenté, laissant penser à un effet de « rattrapage ».

**- Des quartiers jeunes :** Pierre-Heuzé Sud, la Guérinière Est et la Grâce de Dieu

En conclusion, Ludivine Collette a, entre autres, rappelé que le vieillissement des populations des quartiers est certes moins rapide pour celles de Caen la mer, mais qu'il concerne des personnes connaissant potentiellement une certaine fragilité socio-économique. De fait, les enjeux sont importants et transversaux, concernant tout autant le logement, la mobilité ou encore la vie sociale. Jean-Philippe Briand, directeur adjoint de l'Aucame, a ajouté que si le phénomène est discret, il n'en soulève pas moins des enjeux particuliers.

**Typologie du vieillissement des QPV de Caen la mer**







## ÉCHANGES AVEC LA SALLE :

- Monsieur Inizan, chargé de mission politique de la ville à la CAF, a demandé si les établissements d'accueil pour personnes âgées situés dans les quartiers ont été pris en compte. Il ajoute que le type d'actions à mettre en place varie selon que la personne âgée réside dans un tel établissement ou qu'elle réside chez elle. Les seniors des QPV ayant probablement des moyens financiers très contraints, l'accès aux établissements est très compliqué. Cet enjeu devrait être pris en compte dans la future loi santé.

L'Aucame a répondu que les établissements seront pris en compte lors de la production de la note d'observation.

- Madame Resch-Domenech, directrice à la direction de la solidarité du Conseil départemental du Calvados, a ajouté qu'en comparant les limites des périmètres des QPV et la localisation des établissements d'hébergement, on constate qu'ils sont rarement dans les QPV car les résidents ont des revenus plus élevés. De plus, les QPV sont caractérisés par une prédominance du GIR 4, c'est-à-dire par un manque d'autonomie des seniors (pour la toilette et pour se lever, par exemple). Cela interroge sur la complexité du maintien à domicile.

- Monsieur Guibert, directeur de l'ASPTT<sup>1</sup> omnisports a expliqué que, dans le cadre des activités à la Pierre-Heuzé, deux freins ont été identifiés pour l'accès des seniors. De nombreuses personnes âgées immigrées ont beaucoup de difficulté à parler français. De plus, les seniors ont une très faible mobilité, les tarifs des transports en commun pouvant constituer un frein. La proximité est donc un facteur déterminant.
- Monsieur Brochard, conseiller citoyen à la Pierre-Heuzé, explique qu'il aimerait que l'étude intègre des données sur l'offre de santé car il existe des déserts médicaux urbains. Par exemple, à la Pierre-Heuzé, il n'y a qu'un seul médecin généraliste et aucun spécialiste.

<sup>1</sup> ASPTT : fédération sportive implantée à Caen.

# Table ronde – QPV de Caen la mer et vieillissement

Animée par Jean-Philippe Briand

La table ronde a réuni des acteurs aux origines variées afin d'éclairer la complexité et la transversalité des enjeux liés au vieillissement dans les QPV. Chaque acteur est intervenu à tour de rôle. Voici les principaux enseignements des interventions.



## Les intervenants de la table ronde

De gauche à droite : Catherine Pilon (CGET), Jean-Philippe Briand (Aucame, animateur), Benoît Poirier (CLMH), Sophie Simonnet (CLIC Caen Couronne), Caroline Lemuet (CSC Léo Lagrange) et Sylvianne Lepoittevin (Caen la mer) qui a clôturé le séminaire.

## ENJEUX, ADAPTATIONS ET INNOVATIONS – LE VIEILLISSEMENT VU PAR UN BAILLEUR SOCIAL

**Benoît Poirier - Caen la mer Habitat (CLMH) - Directeur commercial**

### • Enjeux du vieillissement et réponses :

1/3 des locataires ont plus de 60 ans et 2/3 d'entre eux vivent seuls. L'enjeu est important pour CLMH et est pris en compte depuis plus de 15 ans. Chaque année, c'est en moyenne 80 logements qui sont adaptés. Pour ce faire, le bailleur recense les logements accessibles dont la localisation est optimale (présence de transports en commun et de commerces) et les adapte. Si l'adaptation n'est pas possible, le pôle « parcours résidentiels » accompagne le locataire pour répondre au mieux à sa demande. CLMH a également créé un poste de chargé de vie résidentielle afin d'accompa-

gner les initiatives. De même, des référents résidents, des locataires volontaires, permettent de faire remonter les messages.

### • La Résidence Philia, rue Albert 1<sup>er</sup> : une réponse aux enjeux du vieillissement dans l'habitat

Cette résidence a pour but, entre autres, de répondre aux besoins des seniors. La résidence Philia est conçue dès l'origine comme une résidence intergénérationnelle. La moitié des cent logements sera équipée spécifiquement pour les seniors. Cela passe par un développement de la domotique ou plus simplement par un chemin lumineux entre la chambre et les sanitaires. Le projet est participatif, l'inclusion de tous les futurs locataires permettant de répondre aux besoins spécifiques des plus de 60 ans.

### • Le Silver Appart - Tour Molière au Chemin Vert : l'innovation pour répondre aux (nouveaux) modes d'habiter seniors

CLMH a implanté un lieu laboratoire avec un projet d'appartement témoin dans le quartier du Chemin Vert, quartier vieillissant avec une population aux revenus modestes. Afin de faire émerger des solutions innovantes aux modes d'habiter des seniors, un groupe de locataires volontaires et un réseau d'entreprises innovantes réfléchissent aux nouveaux modes d'habiter des personnes âgées à partir d'un appartement existant.

## ACTIVITÉS PHYSIQUES, SPORTIVES ET SOCIO-CULTURELLES CONTRE L'ISOLEMENT ET LA PERTE D'AUTONOMIE – LE VIEILLISSEMENT VU PAR UN CENTRE SOCIOCULTUREL ET SPORTIF

**Caroline Lemuet - CSC Léo Lagrange à Colombelles - Directrice adjointe**

### • Qu'est-ce que le centre Léo Lagrange ?

Le CSC Léo Lagrange est une association d'éducation populaire qui emploie 23 ETP et compte plus de 1 200 adhérents. Le centre propose une large palette d'activités : centre



d'animation, centre multisports, sport santé, sport insertion, sport handicap, etc.

- 2012, le centre est lauréat d'un appel à projet national pour le « bien-vieillir »

Au début des années 2010, le centre fait le constat, conjointement aux remontées des seniors, d'un manque d'activités de loisirs pour eux sur la commune. L'isolement de ce public et la peur d'aller sur les activités sont prégnants (lieu parfois inconnu, isolement difficile à rompre,...). En 2012, le centre est lauréat de l'appel à projet du ministère des sports « comment prévenir la perte d'autonomie par le sport ». C'est le début de l'organisation d'une offre variée à destination des personnes âgées de Colombelles.

- Un vaste panel d'activités pour les seniors à coût maîtrisé

Aujourd'hui, plus d'une centaine de seniors viennent toutes les semaines pratiquer une activité physique adaptée. Le centre veille à être accessible, l'adhésion étant fixée à 25 € par an : « *l'argent ne doit pas être un frein* » explique Madame Lemuet. En plus des activités physiques (au centre ou à domicile pour celles et ceux qui ne pourraient se déplacer), le centre propose des activités culturelles, des repas partagés avec les « familles habitants », un bal, des moments de rencontres entre jeunes du centre d'animations et l'EHPAD... Madame Lemuet a ajouté que le prochain défi est l'inclusion numérique pour ce public.

- Comme l'a relevé Jean-Philippe Briand, « *le centre propose une offre intégrant toutes les facettes de la vie des seniors* » afin de rompre l'isolement et aider au bien-vieillir. Madame Lemuet est revenue sur l'importance des subventions pour assurer un bon fonctionnement à un coût accessible à ce public âgé aux ressources modestes. La

directrice adjointe consacre donc une grande partie de son travail à chercher des financements pour pérenniser les actions.

## **VIELLISSEMENT DES TERRITOIRES - LES FABRIQUES PROSPECTIVES POUR EXPÉRIMENTER DE NOUVELLES MÉTHODES D'ÉLABORATION DES POLITIQUES PUBLIQUES**

**Catherine Pilon - CGET - Chargée de mission « prospectives et études »**

- À l'origine de la démarche, un double constat :

La population vieillit et les territoires semblent être dans le déni. Le vieillissement est « enfoui » ou du moins traité négativement. Madame Pilon a insisté sur la nécessité de changer de regard sur le vieillissement des territoires. Les seniors peuvent être une opportunité pour la vie associative ou la consommation locale, par exemple.

- Les fabriques prospectives, des dispositifs novateurs basés sur l'expérimentation :

La fabrique prospective sur le vieillissement des territoires a commencé en janvier 2018 et vient de prendre fin. Le CGET a proposé à quatre villes, deux périurbaines et deux ayant un QPV, une « démarche prospective, inclusive et participative ». Bagnolet et Nîmes et les deux autres villes périurbaines<sup>2</sup> ont ainsi été accompagnées gratuitement pendant un an par le CGET et un cabinet de consultants pour une série d'ateliers locaux. Chaque atelier devait regrouper un élu, un représentant des services de la Ville, des partenaires travaillant sur la thématique et des seniors. Ces ateliers ont été des moments de partage de diagnostic (ce qui existe, ce qui devrait exister...) mais également de production d'une feuille de

<sup>2</sup> Premesque, dans le Nord près de Lille et Saint-Georges-des-Coteaux, en Charente Maritime.

route avec les actions prévues à court, moyen et long termes. De plus, l'ensemble des participants de chaque ville se sont rencontrés afin d'échanger. Globalement, les attentes sont les mêmes, pour les villes périurbaines comme pour les villes « QPV ».

- **Quelle transposabilité de la démarche ?**

Pour Madame Pilon, la démarche est « porteuse de choses intéressantes ». Sur la forme, la participation des habitants a eu un effet moteur et cet aspect est donc primordial. Le CGET travaille actuellement sur un guide méthodologique tiré de ces expériences pour permettre aux territoires qui le souhaitent de s'inspirer de cette démarche. Les conférences des financeurs peuvent financer cette démarche. Toutefois, Madame Pilon a rappelé que le public « sénior » n'est pas une compétence communale et que beaucoup d'enjeux relèvent de politiques intercommunales et départementales.

## **CONCRÈTEMENT : L'ACTION PUBLIQUE LOCALEMENT**

**Sophie Simonnet - Présidente du CLIC Caen Couronne**

- **L'importance du changement de regard - les réactions d'une élue**

Monsieur Briand interroge Madame Simonnet sur son ressenti après ces interventions. Cette dernière explique qu'il est nécessaire de changer de regard sur les quartiers : « *on pense qu'ils sont jeunes, mais ils vieillissent* ». Cette évolution doit se répercuter dans le contrat de ville pour les différents enjeux (logement, mobilité, etc.). Madame Simonnet a également relevé la nécessité d'apporter de la connaissance sur ces questions, à l'image de ce séminaire. Ainsi, la différenciation des évolutions et des enjeux par QPV montrée par l'Aucame est très importante.

- **Quelles pistes d'actions concrètes ? - impulser et accompagner les démarches**

Madame Simonnet a affirmé que le rôle du politique (au sens « gestion de la cité ») était crucial sur ces questions, notamment sur la garantie d'accès aux services publics. L'élue a pris l'exemple de la place du numérique. Les services publics sont de plus en plus dématérialisés alors que les seniors ont peu ou pas du tout d'usage du numérique. Le politique a donc un rôle à jouer en assurant un maillage fin de points d'accès comme les points infos 14. Elle a ajouté qu'il ne suffisait pas d'avoir des lieux dédiés mais qu'il fallait répondre au plus près des besoins en accompagnement et en formation des seniors au numérique, comme cela est fait actuellement à la Pierre-Heuzé. Madame Simonnet a ajouté que le rôle du politique est aussi d'accompagner les initiatives, notamment celles portées par les associations, comme l'ASPTT, avec des moyens financiers mais aussi en promouvant leur communication ou en prêtant des locaux.

- **Les CLIC, des guichets uniques pour les seniors et les familles**

Le CLIC est un guichet unique qui permet aux seniors, familles et aidants d'obtenir l'ensemble des informations relatives aux aides et moyens d'accompagnement. Il est porté par le Département en association avec les CCAS. Il gère 5 000 contacts annuellement. De nombreux événements sont organisés afin de faire connaître le guichet et d'informer les personnes âgées. Madame Simonnet a ainsi présenté le printemps des CLIC, un ensemble d'événements de sensibilisation des seniors sur les thématiques de la mobilité ou de l'isolement, par exemple.

Dans la salle, les interventions n'ont pas amené à des réactions.



*La conclusion de la matinée a été faite par Madame Lepoittevin.*

Madame Lepoittevin, élue communautaire chargée de la politique de la ville, a remercié Caen la mer, l'Aucame, le CGET et l'ensemble des intervenants et des participants au séminaire. L'élue a conclu le séminaire en rappelant que, si le vieillissement est un phénomène général qui touche l'ensemble des territoires, les enjeux se posent avec acuité dans les QPV car les seniors ont des situations socio-économiques beaucoup plus complexes et précaires. Madame Lepoittevin est ensuite revenue sur deux points récurrents durant le séminaire :

- La rencontre a permis une chose essentielle, le changement de regard. Selon l'élue, les QPV ne doivent plus être uniquement vus comme des espaces à la population jeune mais également

comme le lieu de vie de seniors. Cette nouvelle donne doit être l'occasion de questionner les actions inscrites dans le contrat de ville. Ce dernier va être en effet prolongé et va donc pouvoir être par conséquent revisité. Les enjeux sont transversaux (mobilités, habitat, vie sociale...). Le changement de regard consiste également à considérer la présence de seniors sur un territoire plus comme une opportunité, notamment en termes de vie sociale, que comme une charge.

- Deux objectifs émanent de ce séminaire :
  - » Améliorer la connaissance pour mieux comprendre le processus. En partie amorcé par les études du CGET ou de l'Aucame, l'enjeu est d'aller plus loin et d'apporter des éléments de compréhension émanant des seniors et des acteurs.
  - » Améliorer l'offre déjà existante à destination des seniors. Si beaucoup est déjà fait, les évolutions sociodémographiques montrent l'ampleur du chantier. La proximité avec les seniors permettra de mieux cerner les besoins et attentes et ainsi répondre au mieux aux besoins du territoire.



## Annexe n° 1 : Liste des participants

Nom	Structure
ALLERME Mathieu	CDC Habitat
AUDRAS-MARCY Sarah	CGET
BECK Laëticia	Calvados Habitat
BENOIST Sylvie	Conseil Citoyen Chemin Vert
BOURGAULT Claire	Mission locale CLM
BOURIQUET Joris	Radio Tou'Caen
BRIAND Jean-Philippe	AUCAME
BROCHARD Gilles	Conseil Citoyen Pierre-Heuzé
BRU Dominique	Conseil Citoyen Chemin Vert
CADOR Trinidad	Ville d'Hérouville Saint-Clair
CHAUMONT Marilyne	Épi Vert
CLOUET Sébastien	La Caennaise
COLLETTE Ludivine	AUCAME
DALMASSO Stéphanie	Ville de Colombelles
DE LA PORTE Jeanne	DDCS
DERRIEN Maryvonne	Épi Vert
DUBOIS Anaïs	PRE Colombelles
DUPLESSIS Christian	Personne qualifiée AUCAME
ESARTIAL Elodie	PRE Hérouville Saint-Clair
FRANCOIS Amandine	Élue - Ville de Caen
GARIN FAUSTINI Floriane	Ville de Bron (69) / Uni Lyon 2
GERNY Yannick	Handiuni
GODEY Zoé	Ville de Caen / CLS
GODIER David	Relais Scolaire
GUIBERT Jean	ASPTT Caen Omnisports
HARDY Sarah	Région Normandie
HEBART Daniel	S3A
HERAULT Gilbert	Conseil Citoyen Grâce de Dieu
HOULEY Isabelle	CCAS Caen
INIZAN Claude	CAF 14
JOYAU Nicolas	Élu - Ville Caen
KLEFFERT Françoise	Secours Catholique - Caritas France
LABBAF Clothilde	Passerelles Théâtre
LAFAYE Stéphane	Ville de Caen

Nom	Structure
LAUMONIER Philippe	Conseil Citoyen Guénière
LEBOURGEOIS André	Maire - Rots
LECANU Loïc	Délégué Préfet
LEJEUNE Laurent	DSDEN 14
LELEUX Jean-Luc	Radio Tou'Caen
LEMARIE Annie	Ville de Colombelles
LEMUET Caroline	CSCS Léo Lagrange
LEPOITTEVIN Sylvianne	Élue - Caen la mer
LEROY Caroline	DDCS 50
LHERAULT Cécile	Stemo PJJ 14
MARIE Florence	Déléguée Préfet
MARTIN Médéric	Ville de Caen
MENARD Marie-Charlotte	CCAS Caen
MINAIR Melvin	Conseil Citoyen Grâce de Dieu
PARIZOT Pauline	Région Normandie (stage)
PILON Catherine	CGET
POIRIER Benoît	Caen la mer Habitat
POTTIER Mathilde	Clic Caen Couronne USDA
PRIOUL Morgane	DDTM 14
RENARD Jean-Pierre	Conseil Citoyen Calvaire Saint-Pierre
RESCH-DOMENECH Christine	CD 14 / Dir. USDA
RIBALTA Ghislaine	Élue - Ville d'Hérouville Saint-Clair
ROBERT Céline	Ville Caen
ROBIN Audrey	Ville Hérouville Saint-Clair
SIMONNET Sophie	Élue - Ville de Caen
SOUBIEN Jeff	Conseil Citoyen Chemin Vert
TASSART Caroline	Civilab
TESSIER Annie	Conseil Citoyen Calvaire Saint-Pierre
THOMAS Rodolphe	Maire - Hérouville Saint-Clair
VALERE Dominique	Passerelles Théâtre
VILLEDIEU Catherine	INFREP
WOLF Stéphane	Bessin Urbanisme
YONNET Claire	MEFAC

# Annexe n° 2 : supports de présentation



## ACTUALITÉ DE L'OBSERVATOIRE DES SOLIDARITÉS TERRITORIALES

- Actualisation de l'**identification des quartiers** avec production d'une note d'observation actualisant la typologie sociale de Caen la mer et la cartographie des indicateurs
- Actualisation des **chiffres clés des QPV** (fiches disponibles sur le site de l'Aucame)
- **Actions familles** : cartographies et fiches actions disponibles sur le site de l'Aucame. Production d'une définition « Actions familles »



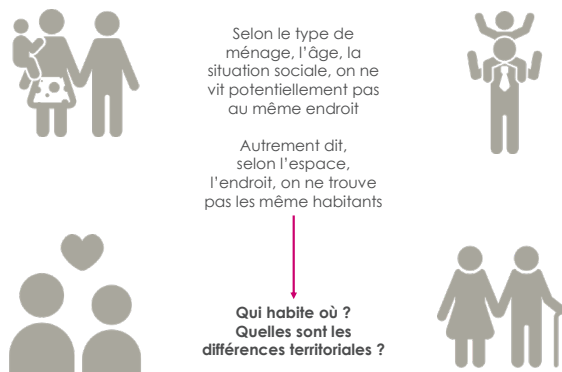
SÉMINAIRE OBSERVATOIRE DES SOLIDARITÉS – 03/04/2019



## ACTUALISATION DE LA NOTE D'OBSERVATION



## TYPLOGIE DES QUARTIERS ET COMMUNES DE CAEN LA MER



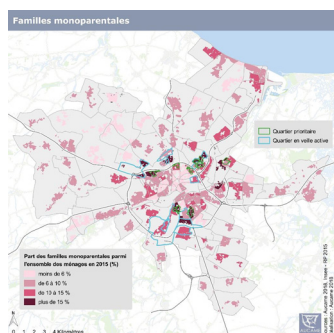
SÉMINAIRE OBSERVATOIRE DES SOLIDARITÉS – 03/04/2019



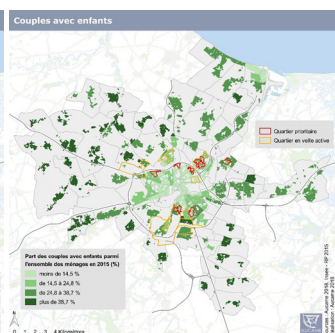
SÉMINAIRE OBSERVATOIRE DES SOLIDARITÉS – 03/04/2019



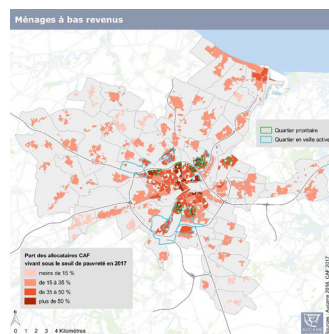
## LES FAMILLES MONOPARENTALES TRÈS PRÉSENTES DANS LES QUARTIERS EN DIFFICULTÉS



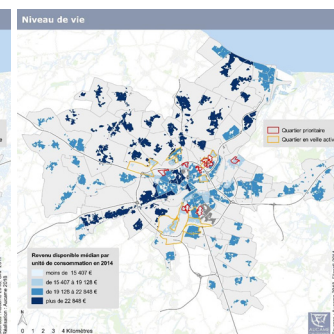
## LES FAMILLES EN PERIPHERIE



## UNE FORTE PAUVRETÉ EN CENTRE-VILLE ET DANS LES QUARTIERS EN DIFFICULTÉS



## UNE CESURE RIVE DROITE / RIVE GAUCHE



SÉMINAIRE OBSERVATOIRE DES SOLIDARITÉS – 03/04/2019



SÉMINAIRE OBSERVATOIRE DES SOLIDARITÉS – 03/04/2019



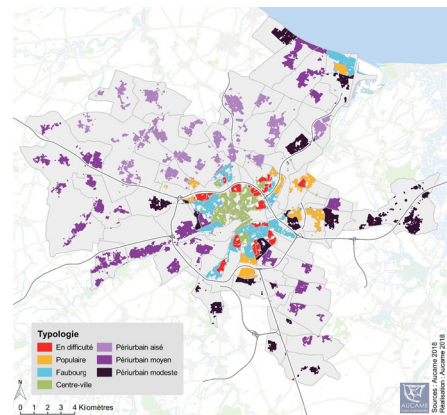


## CARACTÉRISATION DES QUARTIERS ET COMMUNES DE CAEN LA MER

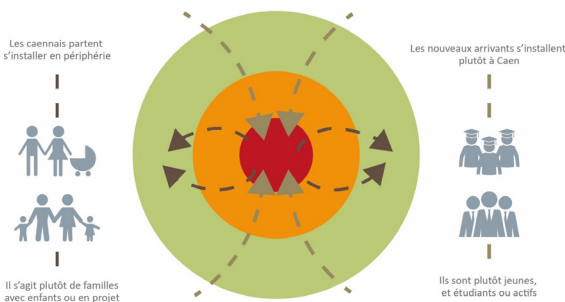
	EN GRANDE DIFFICULTÉ	EN DIFFICULTÉ	POPULAIRE	FAUBOURG	CENTRE-VILLE	PERURBAIN MODESTE	PERURBAIN MOYEN	PERURBAIN AISE
<b>Les quartiers en difficultés concentrent des populations fragilisées et en situation précaire</b>								
Logements HLM	+++	+++	+++	+	+++	++		
Ménage sans voiture	+++	+++			+++			
Personnes vivant seules	+	+	+	++	+++			
Couples avec enfant(s)			+			++	+++	+++
Couples sans enfant						++	+++	+++
Familles monoparentales	+++	++	+++					
Population sans diplôme	+++	++	+	+	+	+		
Taux de scolarisation des 15-24 ans	+++	++	+	+	+	+		
Jeunes sans diplôme	+++	+++	++			+		
Taux d'emploi	+++	+++	+	+	+	+	+	+
Taux de chômage	+++	+++	+	+	+	+	+	+
Emplois précaires	+++	+++	+	+	+	+	+	+
Temps partiel féminin	+++	+++	+	+	+	+	+	+
Taux de chômage des 15-24 ans	+++	+++	++	++	+	+		
Chômeurs à faible niveau de formation	++	+	++			+		
Allocataires CAF à bas revenus	+++	++	+	+	++			
Allocataires CAF dépendant à 100 % de prestations sociales	+++	++	+	+	+++			
Allocataire monoparentaux sous le seuil de bas revenus	+++	+++	+++					

Sources : INSEE RP 2015 et CAF 2017

## TYPOLOGIE SOCIALE DES COMMUNES ET QUARTIERS DE CAEN LA MER



## LES MOUVEMENTS DE POPULATION SONT, EN PARTIE, À L'ORIGINE DE CETTE GÉOGRAPHIE SOCIALE



## UNE FAIBLE MIXITÉ SOCIALE ET INTERGÉNÉRATIONNELLE

	EN GRANDE DIFFICULTÉ	EN DIFFICULTÉ	POPULAIRE	FAUBOURG	CENTRE-VILLE	PERURBAIN MODESTE	PERURBAIN MOYEN	PERURBAIN AISE
<b>Des quartiers en difficultés plutôt jeunes</b>								
Enfants de 0 à 14 ans	+	+	+	+	+	+	+	+
Jeunes de 15 à 29 ans	+	+	+	+	+	+	+	+
Adultes de 30 à 44 ans	+	+	+	+	+	+	+	+
Adultes de 45 à 59 ans	+	+	+	+	+	+	+	+
Personnes âgées de 60 à 74 ans	+	+	+	+	+	+	+	+
Personnes âgées de 75 ans et plus	+	+	+	+	+	+	+	+

Source : INSEE RP 2015

Evolution des classes d'âge entre 2010 et 2015								
	EN GRANDE DIFFICULTÉ	EN DIFFICULTÉ	POPULAIRE	FAUBOURG	CENTRE-VILLE	PERURBAIN MODESTE	PERURBAIN MOYEN	PERURBAIN AISE
<i>La moitié des communes et quartiers de Caen la mer ont une évolution de la population supérieure (ou inférieure) à la valeur mentionnée (valeur médiane, en %)</i>								
Enfants de 0 à 14 ans	+	+	+	+	+	+	+	+
Jeunes de 15 à 29 ans	+	+	+	+	+	+	+	+
Adultes de 30 à 44 ans	+	+	+	+	+	+	+	+
Adultes de 45 à 59 ans	+	+	+	+	+	+	+	+
Personnes âgées de 60 à 74 ans	++	+++	+++	+++	+++	+++	+++	+++
Personnes âgées de 75 ans et plus	+++	+	+++	+	+++	+++	+++	+++
Population totale	-3,2	2,7	-1,9	-1,2	-2,6	0,6	8,6	3,9

Source : INSEE RP 2015

Les familles avec enfants en milieu périurbain

Concentration d'étudiants et de jeunes actifs en situation souvent précaire en centre-ville

Les personnes les plus âgées au cœur de l'agglomération

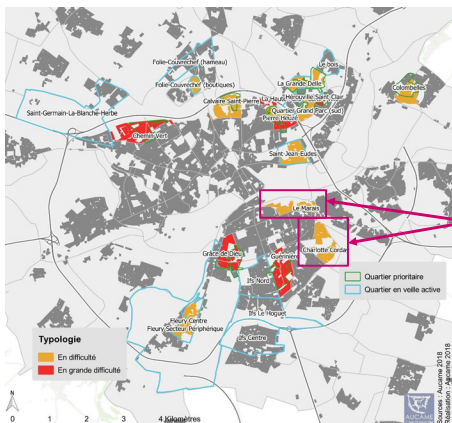
Les espaces périurbains continuent d'attirer de nouveaux habitants

Un vieillissement général de la population

Un renouvellement lent et progressif des habitants dans les quartiers des faubourgs

Les quartiers en difficultés perdent en revanche de la population

## IDENTIFICATION DES QUARTIERS EN DIFFICULTÉS



Une géographie des quartiers en difficultés logiquement similaire à celle de la politique de la ville

Une géographie globalement stable, mais **deux quartiers hors zonage Politique de la Ville** ressortent :

- Charlotte Corday à Mondeville
- Le Marais, à Caen (gare – rue d'Auge)

## Recensement des actions « famille » dans les quartiers prioritaires de la Ville



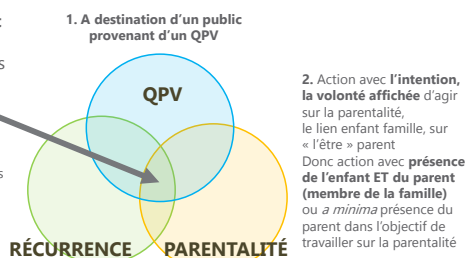
## ENJEU ET PILOTAGE DU PROJET

- Disposer d'un outil de suivi des actions dispensées en faveur des familles dans les quartiers prioritaires de la politique de la ville.
- Créer une dynamique partenariale en associant et mutualisant les compétences des acteurs impliqués dans ce projet.
- Co-pilotage du projet par la CAF, le Département du Calvados et l'AUCAME.
- Les travaux s'inscrivent dans le cadre du contrat de ville 2015-2020 de Caen la mer.
- Ils alimentent l'observatoire des solidarités territoriales confié par Caen la mer à l'AUCAME.
- Un suivi technique du projet est assuré par un groupe « famille » associant divers partenaires concernés par la vie des habitants dans les quartiers.

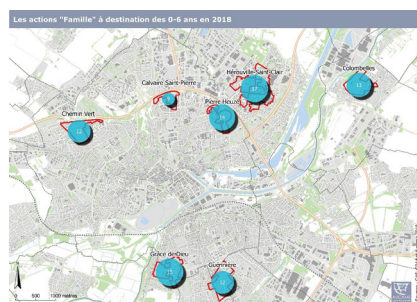
## ENJEU ET PILOTAGE DU PROJET

2019 - choix d'élargir le champ du recensement aux Villes et CCAS. Afin d'optimiser ce travail, le groupe de travail a produit une définition précise d'une action famille :

Actions familles pouvant être recensées répondent aux trois critères



## EXEMPLE DE PRODUCTION



## ACTUALITÉS

Les cartes et fiches actions 2018 sont disponibles en ligne : <https://www.aucame.fr/catalogue/observatoire-des-solidarites-territoriales/les-actions-famille-dans-les-quartiers-prioritaires-de-caen-la-mer-289.html>

Ou en tapant **actions « famille » + « Aucame »** sur un moteur de recherche



## CALENDRIER DE L'OBSERVATOIRE DES SOLIDARITÉS TERRITORIALES

### Avant l'été :

- Les actes du séminaire
- Une note d'observation sur le vieillissement dans les QPV de Caen la mer

### Décembre 2019 :

- Actions « famille » - mise en ligne de la cartographie et des fiches actions
- Production des portraits de quartier

### 2020 :

- Production des « chiffres clés »
- Production d'une note d'observation sur une thématique particulière



## Intervention du CGET

### « Vieillesse de la population : un processus qui touche aussi les quartiers prioritaires de la ville »

Sarah Audras-Marcy  
Chargée de mission



> Voir présentation p. 25



## PRÉCISIONS :

- L'état des lieux se base sur les données des recensements (RP 1999, 2010 et 2015)
- Les données présentées ici, sauf mention contraire, sont au périmètre des IRIS

→ Une note d'observation reprenant et enrichissant les éléments de cet état des lieux sera publiée avant l'été



SÉMINAIRE OBSERVATOIRE DES SOLIDARITÉS – 03/04/2019



## UNE BAISSÉ DU NOMBRE D'HABITANT MAIS UNE AUGMENTATION DU NOMBRE DE SÉNIORS

	1999	2015	1999-2015	
<b>Population QPV</b>	37 000	30 200	- 6 800	- 18 %
- Plus de 60 ans QPV	5 660	6 400	+ 740	13 %
<b>Population Caen la mer</b>	249 870	261 965	12 000	5 %
- Plus de 60 ans Caen la mer	37 160	62 320	58 570	43 %

RP 1999 et 2015



SÉMINAIRE OBSERVATOIRE DES SOLIDARITÉS – 03/04/2019



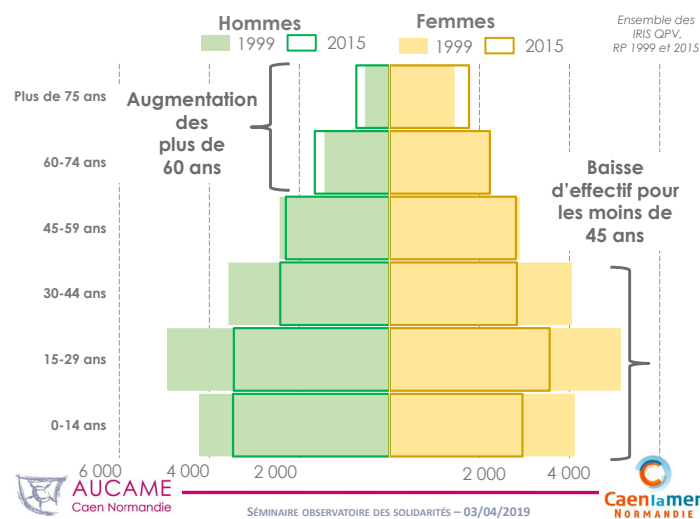
## UNE BAISSÉ DU NOMBRE D'HABITANT MAIS UNE AUGMENTATION DU NOMBRE DE SÉNIORS

	1999	2015	1999-2015	
<b>Population QPV</b>	37 000	30 200	- 6 800	- 18 %
- Plus de 60 ans QPV	5 660	6 400	+ 740	13 %
<b>Population Caen la mer</b>	249 870	261 965	12 000	5 %
- Plus de 60 ans Caen la mer	37 160	62 320	58 570	43 %

RP 1999 et 2015



SÉMINAIRE OBSERVATOIRE DES SOLIDARITÉS – 03/04/2019

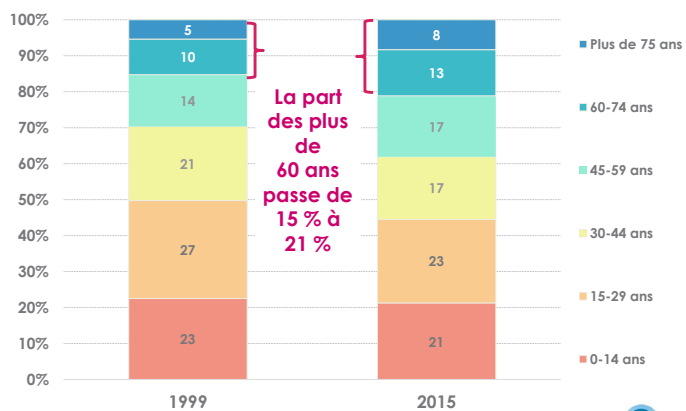


SÉMINAIRE OBSERVATOIRE DES SOLIDARITÉS – 03/04/2019



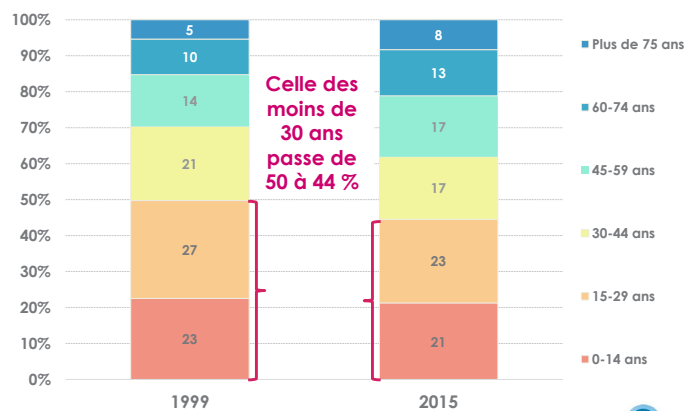


## UNE RÉPARTITION DES CLASSES D'ÂGE QUI SE MODIFIE



La part des plus de 60 ans passe de 15 % à 21 %

## UNE RÉPARTITION DES CLASSES D'ÂGE QUI SE MODIFIE



Celle des moins de 30 ans passe de 50 à 44 %



Ensemble des IRIS QPV, RP 1999 et 2015  
SÉMINAIRE OBSERVATOIRE DES SOLIDARITÉS – 03/04/2019



Ensemble des IRIS QPV, RP 1999 et 2015  
SÉMINAIRE OBSERVATOIRE DES SOLIDARITÉS – 03/04/2019



### Des points communs « démographiques » entre les séniors résidant dans un QPV et ceux hors QPV

- Il y a **deux fois plus de femmes que d'hommes** parmi les plus de 65 ans.
- Près **d'un séniors sur deux vit seul**, en très grande majorité des femmes.
- Un **séniors sur deux vit dans son logement depuis plus de 20 ans**, qu'il soit dans un QPV ou non.

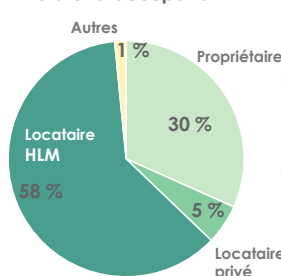


L'analyse porte sur les trois communes ayant au moins un QPV, soit Caen, Hérouville Saint-Clair et Colombelles  
SÉMINAIRE OBSERVATOIRE DES SOLIDARITÉS – 03/04/2019



### Des différences entre les séniors résidant dans un QPV et ceux hors QPV, sur les conditions de logement

#### Statut d'occupation



- Plus d'un séniors sur deux vivant dans un QPV loue un logement social, contre moins de 15 % pour les séniors hors QPV.
- Conséquence, les séniors QPV sont beaucoup moins propriétaires de leur logement.
- Des conditions de logement moins favorables à la perte d'autonomie ?** 58 % des séniors QPV disposent d'un ascenseur contre 66 % pour les séniors hors QPV.
- Une moindre possession de voiture :** 62 % disposent d'une voiture contre 79 % pour les séniors hors QPV.

Ensemble des IRIS QPV, RP 2015



SÉMINAIRE OBSERVATOIRE DES SOLIDARITÉS – 03/04/2019



### En 1999, pour l'ensemble des QPV de Caen la mer



11 500 personnes de moins de 20 ans

5 660 personnes de plus de 60 ans



Soit un peu plus de 2 jeunes pour 1 séniors

### En 2015, pour l'ensemble des QPV de Caen la mer



8 890 personnes de moins de 20 ans

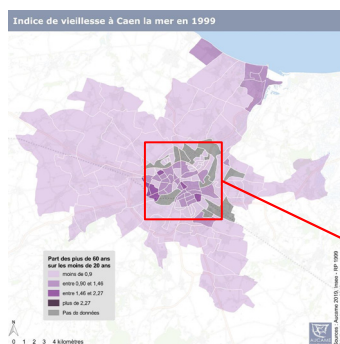
6 400 personnes de plus de 60 ans



Soit 1,4 jeune pour 1 séniors



SÉMINAIRE OBSERVATOIRE DES SOLIDARITÉS – 03/04/2019



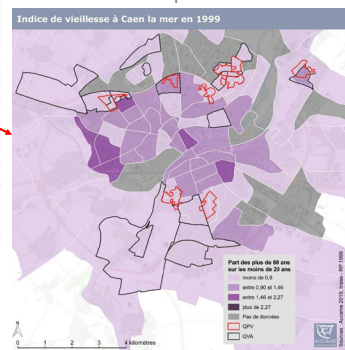
1999 : un centre un peu plus vieillissant, notamment dans les quartiers d'habitat individuel

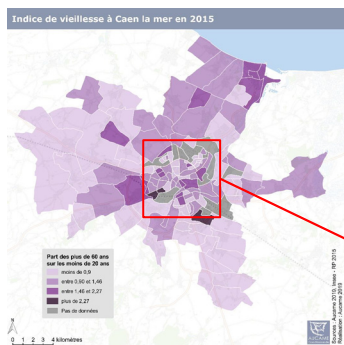


SÉMINAIRE OBSERVATOIRE DES SOLIDARITÉS – 03/04/2019

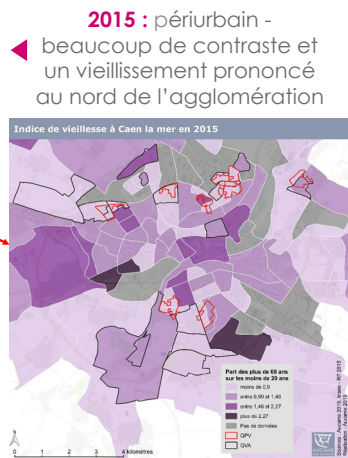


1999 - périurbain – Espace jeune  
les moins de 20 ans sont plus nombreux que les séniors





**2015 - un vieillissement important dans le centre, IRIS QPV - situation hétérogène**



**2015 : périurbain -**  
beaucoup de contraste et un vieillissement prononcé au nord de l'agglomération

Comment se situe chaque quartier :

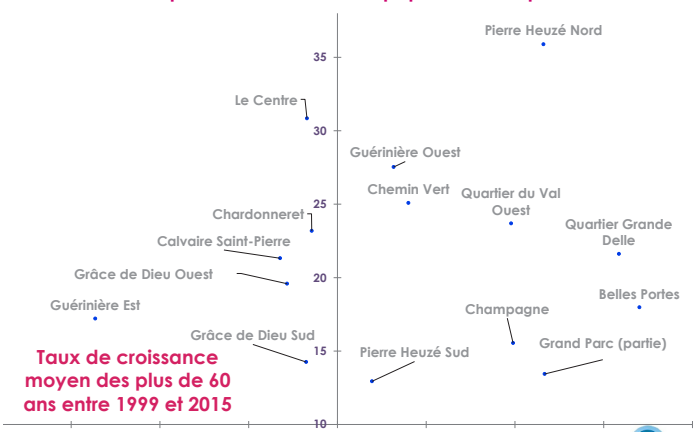
- au regard de la proportion des plus de 60 ans dans l'ensemble de la population du quartier ?

- au regard de l'évolution du nombre de plus de 60 ans depuis quinze ans ?

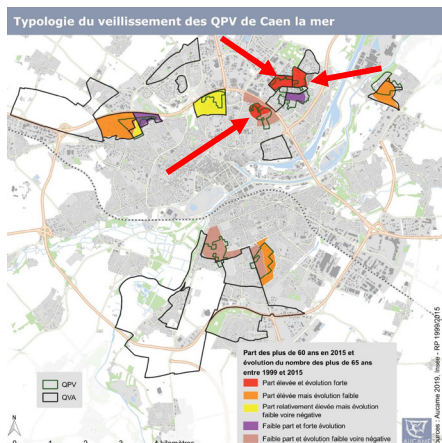


Hérouville Saint-Clair, 2019

### Part des plus de 60 ans dans la population du quartier



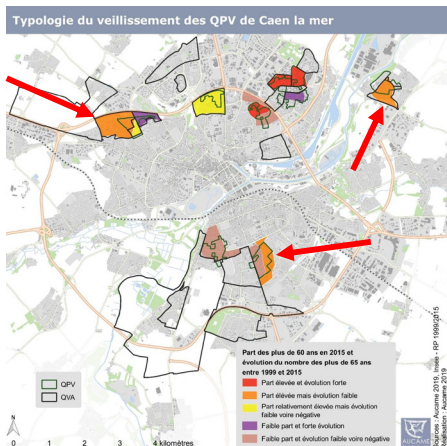
**Taux de croissance moyen des plus de 60 ans entre 1999 et 2015**



Au regard des indicateurs démographiques

Des quartiers à enjeux forts :

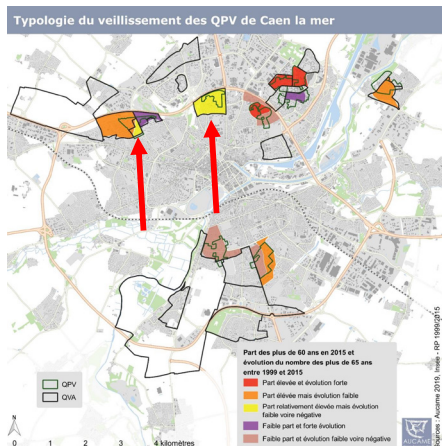
- Pierre Heuzé Nord
- Grande Delle
- Val ouest



Au regard des indicateurs démographiques

Des quartiers à enjeux :

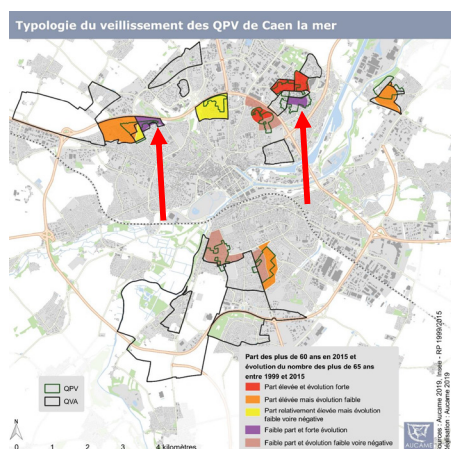
- Chemin Vert
- Guérinière Ouest
- Le Centre (Colombelles)



Au regard des indicateurs démographiques

Des quartiers à enjeux :

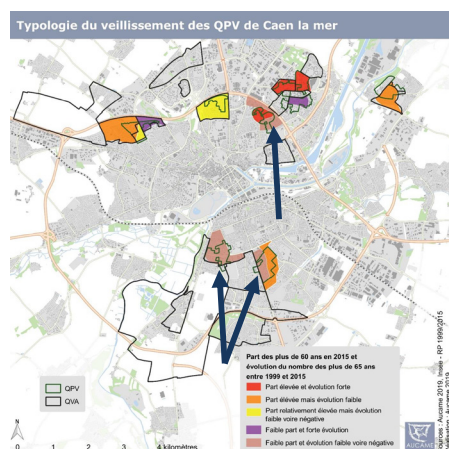
- Chardonneret
- Calvaire Saint-Pierre



Au regard des indicateurs démographiques

Des quartiers qui appellent à de la vigilance :

- Champagne
- Belles Portes
- Grand Parc



Au regard des indicateurs démographiques

Des quartiers jeunes :

- Pierre Heuzé Sud
- Guérinière Est
- Grâce de Dieu

## CLIC CAEN COURONNE – BÉNÉFICIAIRES APA

Une grande partie des quartiers ayant au moins un QPV a des taux élevés de bénéficiaires de l'APA – Le GIR 4 est majoritaire (aide partielle pour la toilette et l'habitat)



Sur les plus de 65 ans par grand quartier :

La Guérinière : 13 % de bénéficiaires APA  
Chemin vert : 9,5 %  
Grâce de Dieu : 7,9 %  
Calvaire Saint-Pierre : 6,7 %

Grand Parc : 13 %  
Le Val : 8 %  
Belles Portes : 7,6 %  
Haute Folie : 7,2 %



## ÉLÉMENTS DE CONCLUSION

- La population des quartiers a diminué depuis le début des années 2000. Le nombre de jeunes a également fortement diminué.
- Pour autant, le nombre de plus de 60 ans a lui augmenté. Plus de 6 000 personnes ont plus de 60 ans dans les quartiers.
- Plusieurs processus sont à l'œuvre : vieillissement « sur place », départ des familles, etc.
- Relativement à Caen la mer, le vieillissement est moins rapide. Toutefois, ces populations ne connaissent-elles pas probablement des difficultés socio-économiques importantes ?

## ÉLÉMENTS DE CONCLUSION

- Dans le détail, les quartiers ne connaissent pas les mêmes enjeux en matière de vieillissement. Certains sont relativement peu concernés quand d'autres se démarquent en nombre et une part de seniors importants.
- Les enjeux en matière de logement, d'habitat, de mobilité ou de santé sont importants mais encore peu cernés totalement.

→ Plus de détails dans la note d'observation (juillet 2019), notamment en analysant la situation par quartier





## Vieillesse de la population : un processus qui touche aussi les QPV

Présentation au séminaire de l'Observatoire des solidarités territoriales de Caen la mer – AUCAME  
3 avril 2019



## Le processus de vieillissement en France

Population de 65 ans et plus, en milliers				
	France	Normandie	Calvados	Caen la mer
1968	6 240	300,7	54,5	14,6
2015	11 900	650	130	46,4
2050	19 600	1 010	210	-

Evolution de la population de 65 ans et plus par an, en %				
	France	Normandie	Calvados	Caen la mer
1968 – 2015	1,4	1,7	1,9	2,5
2015 – 2050	1,4	1,3	1,4	-

Part de la population de 65 ans et plus, en %				
	France	Normandie	Calvados	Caen la mer
1968	12,6	10,9	10,6	8,1
2015	18,6	19,3	19,4	17,5
2050	27,3	29,3	29,6	-

2 notions différentes

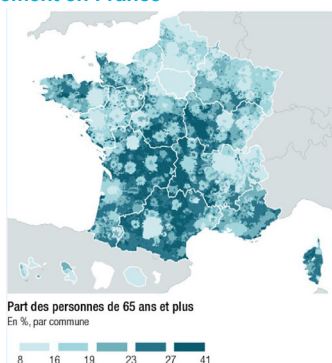
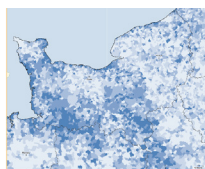
► **Gérontocroissance**  
augmentation du nombre de personnes âgées

► **Vieillesse**  
modification de la structure de la population, augmentation de la part de personnes âgées



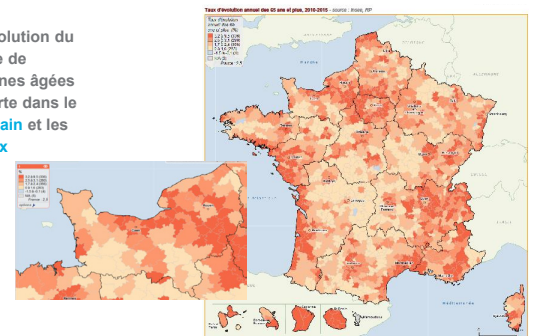
## La géographie du vieillissement en France

Une proportion de personnes âgées plus forte dans les **zones rurales** et le long du **littoral**



## La géographie du vieillissement en France

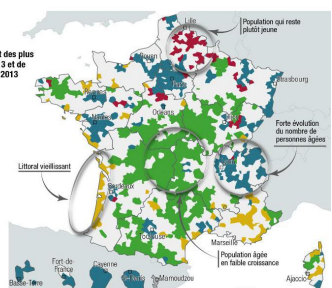
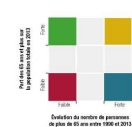
Une évolution du nombre de personnes âgées plus forte dans le **périurbain** et les **littoraux**



## Typologie du vieillissement – croisement d'indicateurs de vieillissement et de gérontocroissance

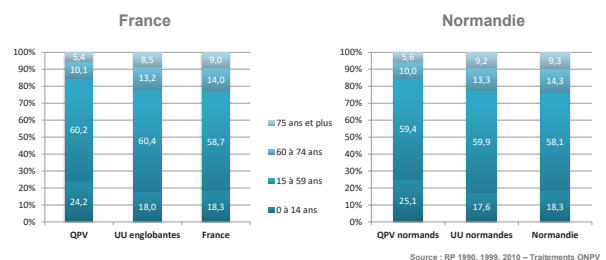
Phénomène **urbain** ou **rural** ?

Typologie des EPCI en fonction de la part des plus de 65 ans sur la population totale en 2013 et de l'évolution de leur nombre entre 1968 et 2013



## Dans les QPV, une population plus jeune que dans les autres quartiers

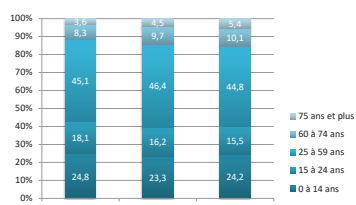
Structure de la population à différentes échelles territoriales en 2010



## Evolution de la structure de la population des quartiers relevant de la politique de la ville depuis 1990

En 20 ans, les 60 ans et plus augmentent de un tiers,

ils deviennent aussi nombreux que les 15 à 24 ans



Source : RP 1990, 1999, 2010 – Traitements ONPV  
Champs : 251 ZUS devenues QPV en 2010

## Une situation différenciée entre hommes et femmes

Surreprésentation des femmes en QPV dans les tranches d'âge

- 15 – 59 ans
- 75 ans et plus

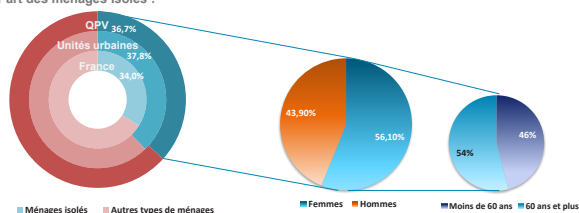
Part des femmes (en %)	QPV 2010	UU englobantes 2010
0 à 14 ans	48,9	48,9
15 à 59 ans	52,2	51,1
60 à 74 ans	52,4	53,9
75 ans et plus	66,0	64,4
Ensemble	52,1	52,2

Source : Recensement de la population 2010  
Traitements : ONPV

## Les personnes isolées

Vieillesse de la population → augmentation des ménages isolés, notamment les femmes

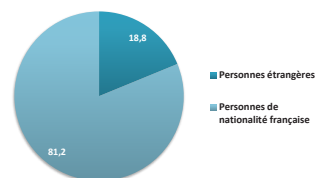
Part des ménages isolés :



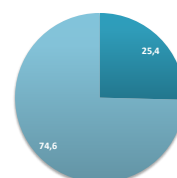
## Le vieillissement des personnes étrangères en QPV

Part des personnes étrangères :

Toutes générations



dans les 60 à 74 ans

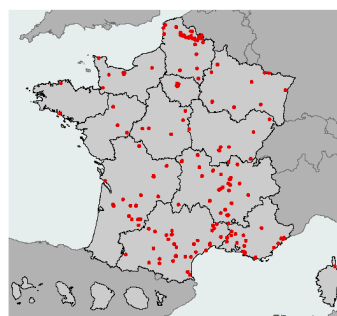


## Près de 200 quartiers prioritaires particulièrement concernés

7 QPV normands

dont 3 QPV de Caen la Mer

- Guérinière, Caen
- Calvaire Saint Pierre, Caen
- Centre Ville, Colombelles



Merci de votre attention

---

*Réalisé sous maîtrise d'ouvrage de la  
Communauté urbaine Caen la mer*

*Mise en page : Aucame  
Contact : [ludivine.collette@aucame.fr](mailto:ludivine.collette@aucame.fr)*





**Communauté urbaine Caen la mer**

16 rue Rosa Parks – CS 52700 14027 CAEN CEDEX 9  
02 31 39 40 00  
[www.caenlamer.fr](http://www.caenlamer.fr)



**AUCAME**  
Caen Normandie

**Agence d'urbanisme de Caen Normandie Métropole**

21 rue de la Miséricorde - 14000 CAEN  
02 31 86 94 00 / [contact@aucame.fr](mailto:contact@aucame.fr)  
[www.aucame.fr](http://www.aucame.fr)

*Photos : Aucame*