

## CONFINEMENT 1/2 : CONDITIONS DE VIE DES HABITANTS

# 1 - 30 avril 2020

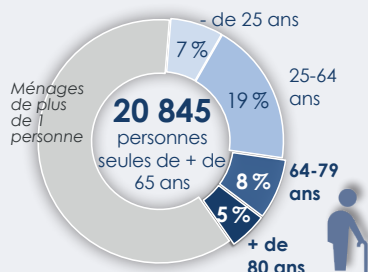
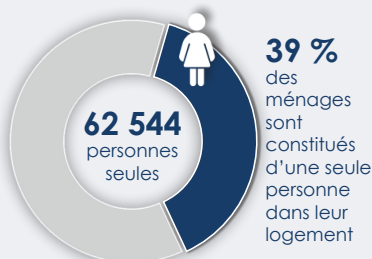
Le 17 mars 2020, le gouvernement français décrète des mesures de confinement pour faire face à la pandémie du COVID-19. Ces mesures renforcent certaines inégalités liées au logement, aux revenus, ou encore à la nature de l'activité exercée. Cette distanciation physique accentue également les difficultés et les fragilités de certains ménages : les personnes seules, notamment les plus âgées ou encore les familles avec des enfants scolarisés, notamment les familles monoparentales.



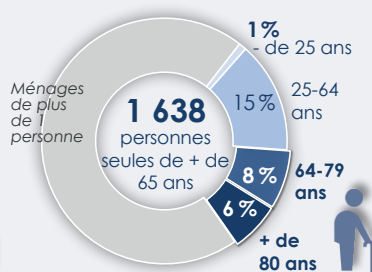
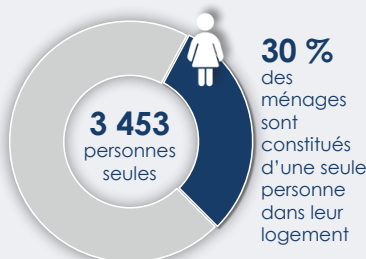
Selon une étude de l'INSEE publiée en avril, le Calvados est dans une situation plutôt favorable vis-à-vis de ces difficultés, avec cependant une légère surreprésentation de personnes de 75 ans ou plus vivant seules (4 % dans le Calvados, contre 3,6 % en moyenne en France).

Mais quelles sont les réalités dans les territoires membres de l'Agence ?  
Voici un retour rapide sur les principaux chiffres.

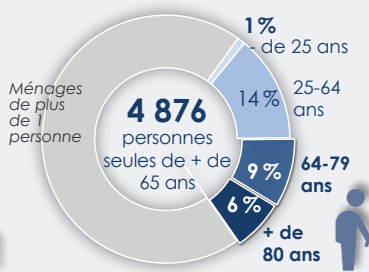
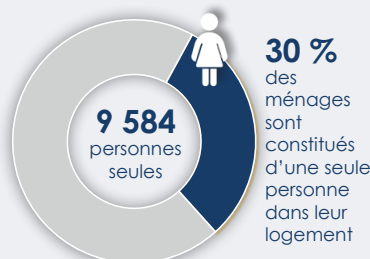
### SCoT Caen-Métropole



### SCoT Falaise



### SCoT Bessin



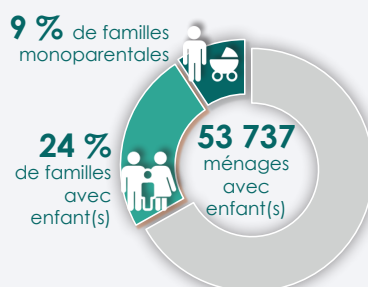
#### Personnes seules :

Même si **beaucoup de jeunes**, notamment les moins de 25 ans, **ont décidé de rejoindre le foyer des parents** pour vivre cette période de confinement, il existe **encore un nombre important de personnes vivant seules**.

La situation actuelle **renforce l'isolement et la fragilité de ces ménages**, notamment les plus âgés.

Au-delà des conséquences sur le moral et la santé, ces personnes peuvent éprouver des **difficultés à faire face aux actes de la vie courante**.

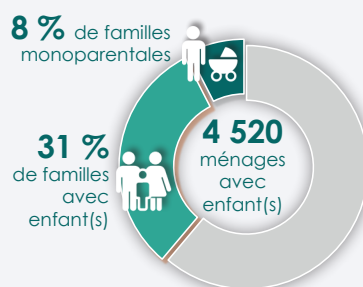
### SCoT Caen-Métropole



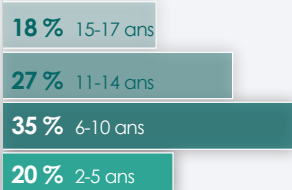
**73 723** enfants de moins de 17 ans  
dont **62 632** enfants scolarisés



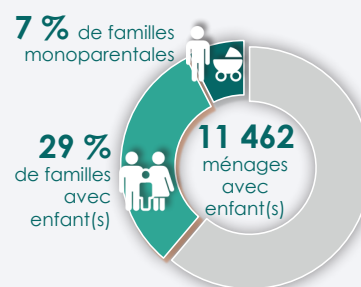
### SCoT Falaise



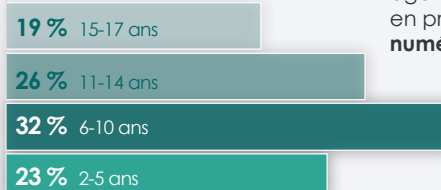
**6 741** enfants de moins de 17 ans  
dont **5 799** enfants scolarisés



### SCoT Bessin



**15 947** enfants de moins de 17 ans  
dont **14 716** enfants scolarisés



**Les ménages avec enfants** sont nombreux avec un volume important de **jeunes enfants scolarisés** pour qui la continuité pédagogique doit être assurée.

Ces familles jonglent entre **télétravail, garde des enfants et école à la maison**. Là encore, toutes les familles ne sont pas égales face à la situation : **les familles monoparentales sont particulièrement vulnérables** avec des parents qui doivent gérer seuls la situation.

D'autres facteurs aggravent également la situation, en premier lieu **l'accès au numérique**.

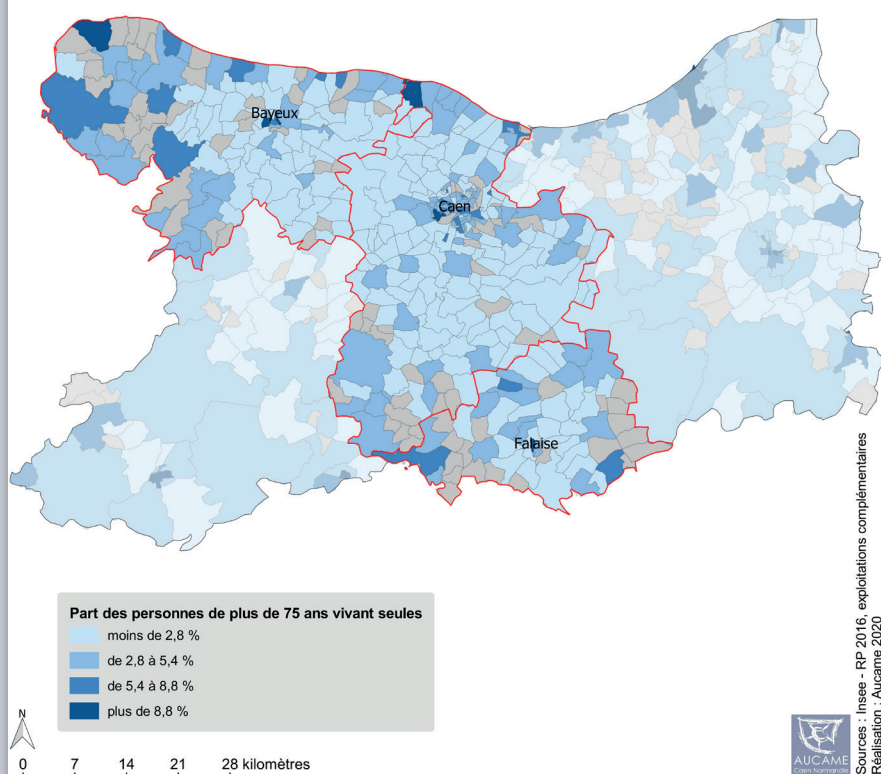
## Une part de personnes seules importante dans les secteurs ruraux

Si en valeur relative les ménages constitués d'une seule personne dans leur logement sont nombreux à habiter en ville, la part des plus de 75 ans vivant seuls est importante dans les communes rurales.

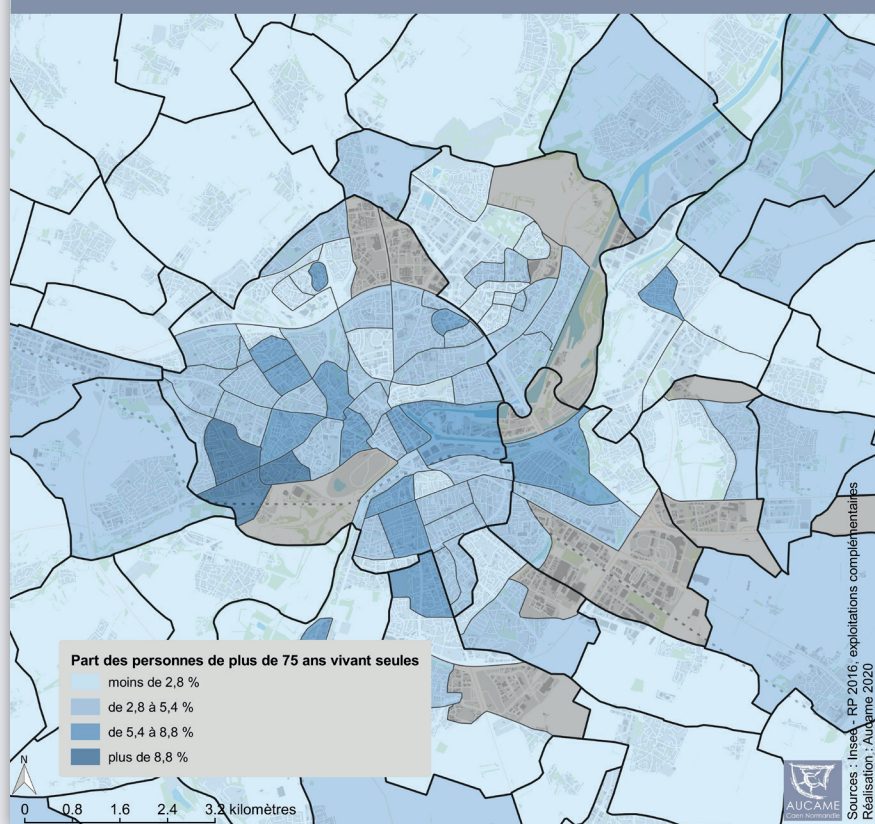
Les communes littorales, le sud du SCot Caen-Métropole, les franges du Pays de Falaise et l'ouest du SCot Bessin sont particulièrement concernés. Dans ces secteurs plus éloignés des commerces et des services, le risque de fragilité et d'isolement peut être plus important.

Certaines communes, comme Grandcamp-Maisy ou Courseulles-sur-mer dépassent 10 % de personnes seules de plus de 75 ans. Ces communes pôles disposent de commerces et de services de proximité. Cependant, certains de ces ménages sont probablement constitués de personnes venues s'installer au moment de la retraite et qui sont aujourd'hui éloignées du cercle familial et de son soutien.

## Part des personnes de plus de 75 ans vivant seules dans l'ensemble de la population



## Zoom sur les Iris de Caen la mer



## Des quartiers plus fortement concernés

La ville de Caen et ses communes limitrophes, ainsi que Bayeux et Falaise, concentrent également une part importante de personnes seules de plus de 75 ans.

À Caen, le quartier Venoix est particulièrement concerné, avec 11,3 % de personnes âgées seules à leur domicile. Dans les quartiers centraux (l'île Saint-Jean ou centre ancien), la proportion des personnes seules âgées est sûrement plus importante en période de confinement puisqu'une partie des étudiants ou des jeunes, relativement nombreux dans ces quartiers, ont probablement rejoint le domicile familial.

## Liens vers l'étude de l'INSEE :

[Conditions de vie des ménages en période de confinement 28/04/2020](#)

[Indicateurs de confinement par région et par département : Normandie](#)

Source des données : INSEE, RP 2016

Réalisation : AUCAME  
Contact : [soazig.vannier@aucame.fr](mailto:soazig.vannier@aucame.fr)  
Textes & illustrations : AUCAME  
Mise en page : AUCAME 2020



**Agence d'urbanisme de Caen Normandie**  
21 rue de la Miséricorde - 14000 CAEN  
Tel : 02 31 86 94 00 - [contact@aucame.fr](mailto:contact@aucame.fr)  
[www.aucame.fr](http://www.aucame.fr)