

## LE MILLÉSIMÉ 2023 DU MODE D'OCCUPATION DES SOLS EST DISPONIBLE : La Communauté de communes Valès dunes



Depuis 2012, le Pôle métropolitain Caen Normandie Métropole et l'AUCAME actualisent régulièrement l'inventaire numérique de l'occupation du sol des SCoT Caen-Métropole et du Pays de Falaise.

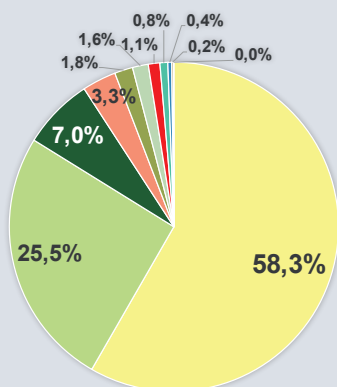
Le MOS (Mode d'Occupation des Sols) est un outil qui permet de représenter à un moment donné la couverture biophysique du territoire et l'usage qui en est fait. Il décrit finement la répartition de ces couvertures et de ces usages. Le millésime 2023<sup>1</sup> a été récemment livré, complétant les précédents, à savoir 2012, 2016 et 2020. Disposer de quatre millésimes comparables, couvrant plus d'une décennie, permet de saisir les évolutions du territoire, de son paysage naturel mais aussi celui des activités humaines. Une étude à venir portera sur les évolutions du territoire durant cette période.

► **L'application cartographique du MOS** ainsi que **les dictionnaires des couvertures et usages** sont accessibles sur le site [www.aucame.fr](http://www.aucame.fr), rubrique « Portail cartographique » : <https://www.aucame.fr/>

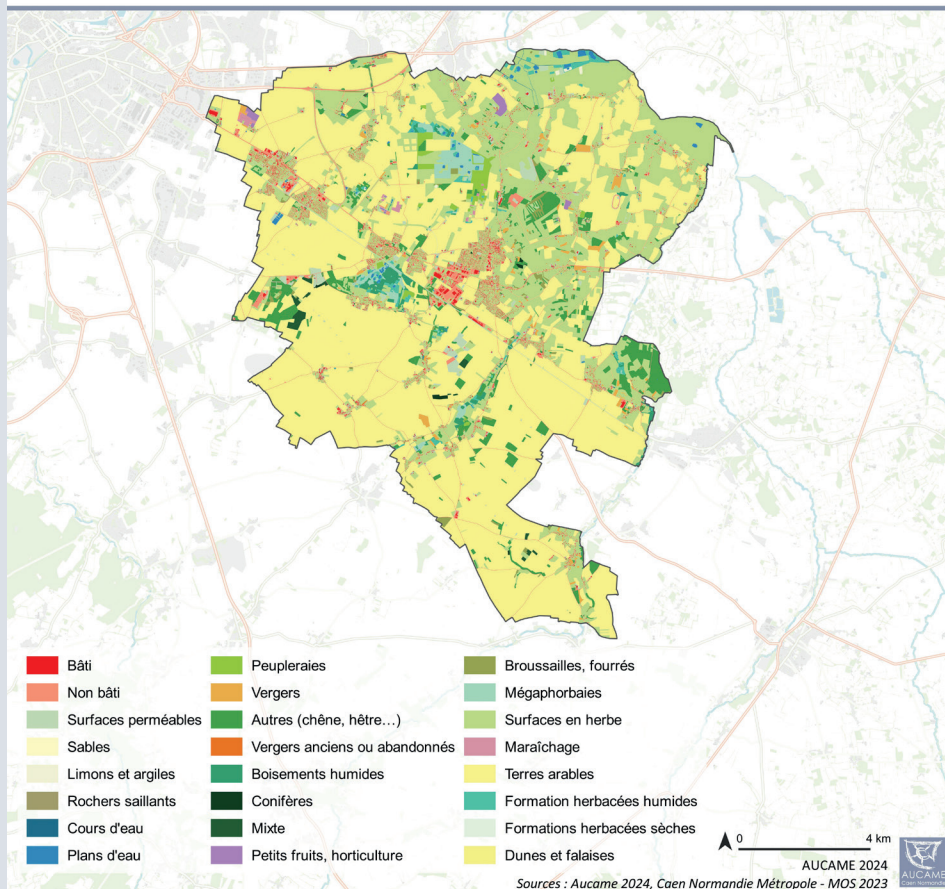
<sup>1</sup> Réalisé sur la base des orthophotographies de l'IGN du printemps-été 2023.



### La couverture du sol de Valès dunes



### Occupation du sol : couverture en 2023



La répartition géographique des différents types de couvertures du sol est très marquée pour Valès dunes.

L'EPCI est **couvert à près de 60 % par des terres arables**. Celles-ci sont **majoritairement situées au sud et à l'ouest** du territoire.

**Le nord-est est principalement marqué par un couvert de formations herbacées**, en lien avec les **marais de la Dives**.

Les **surfaces bâties** sont plus nettement visibles le long de la RD613.



## Évolutions de la couverture

Les évolutions constatées ci-dessous seront approfondies dans une future publication, notamment en croisant les usages et les couvertures, en localisant les exemples dans le tissu urbain, ou encore en caractérisant les surfaces avant leur évolution. Les éléments présentés ici sont fournis à titre informatif et visent à susciter l'intérêt pour de futures informations plus détaillées.

Entre 2012 et 2023, un peu plus de 1,5 % de la surface de Valès Dunes a changé de couverture.

Les deux principaux postes ayant perdu en surface sur cette période sont les surfaces en herbe, avec une diminution de 148 hectares (- 3,4 %), et les espaces maraîchers, avec une baisse de 36 hectares (- 53,3 %). L'essentiel de la diminution des surfaces en herbe s'est produit durant la période 2012-2016, puis dans une moindre mesure entre 2016 et 2020. Pour les espaces de maraîchage, la baisse a eu lieu exclusivement durant la dernière période, soit entre 2020 et 2023.

En outre, la surface des espaces arborés a également diminué, de plus de 75 hectares, soit une réduction de 6,4 % du total des surfaces de ces espaces en 2012. Cette diminution a été significative entre 2016 et 2020, puis moindre entre 2020 et 2023.

En ce qui concerne les augmentations de surface, les surfaces arbustives ont progressé de 52 hectares (+ 21 %), principalement entre 2016 et 2020. La plus forte progression en volume concerne les grandes cultures, avec un gain de 88 hectares (+ 0,9 %), en grande partie entre 2012 et 2016.

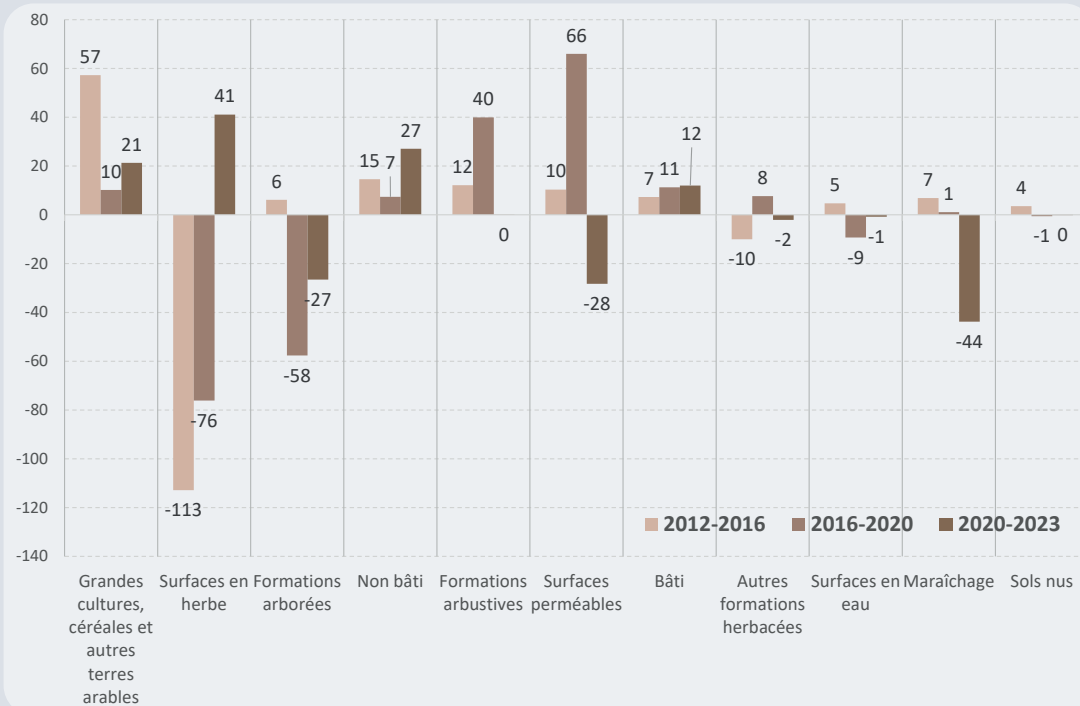
Enfin, les surfaces bâties (par exemple, les maisons) et non bâties (comme les routes) ont également augmenté, avec une progression respective de 31 hectares (+ 19,3 %) et de 49 hectares (+ 9,6 %).

### Illustrations : Saint-Pierre-du-Jonquet

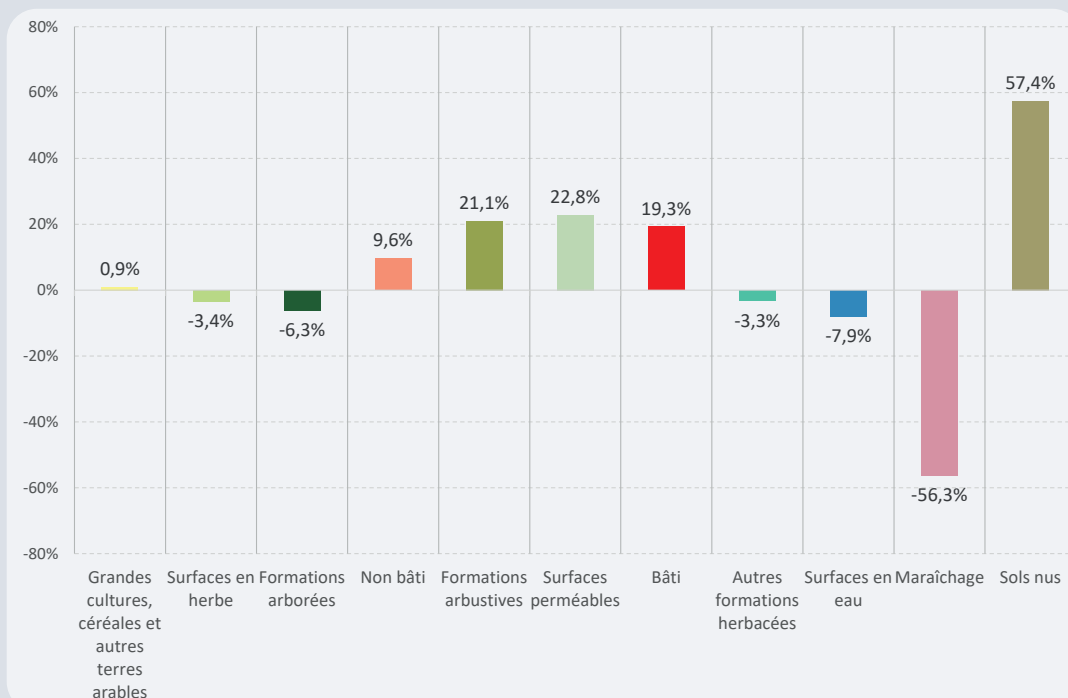
A gauche, en 2012, l'ensemble de la zone arborée est bien repéré.

En 2023, le polygone est divisé en trois nouvelles couvertures : surface bâtie (rouge foncé), surface non bâtie (rouge clair) et surface enherbées (vert clair).

### Évolution en hectare de chaque poste « couverture » entre chaque millésime

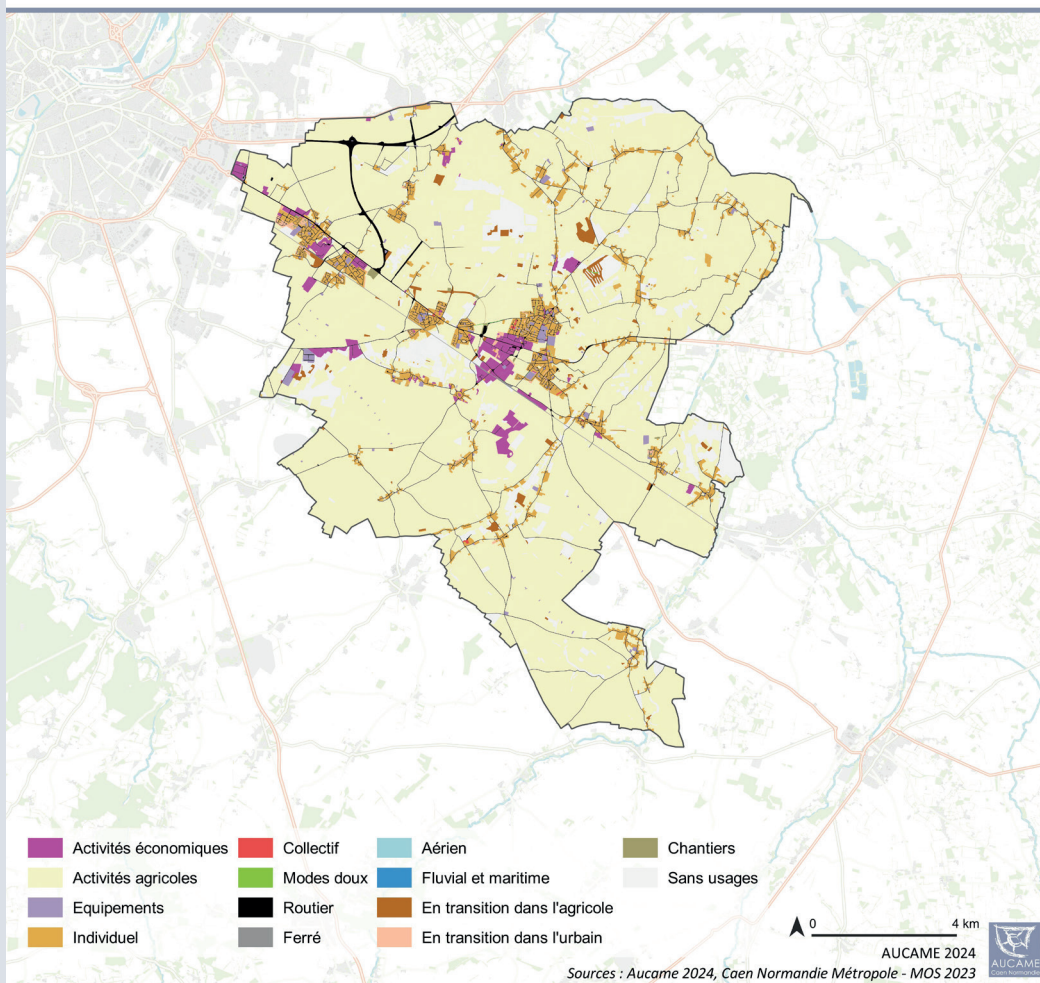


### Taux d'évolution de chaque poste « couverture » entre 2012 et 2023

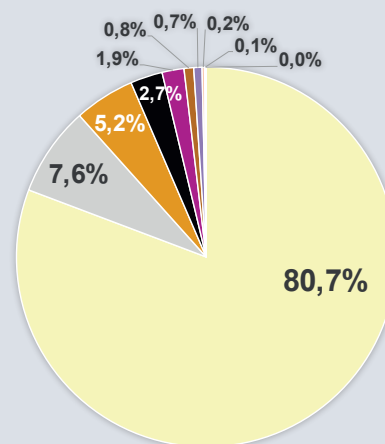




### Occupation du sol : usage en 2023



Répartition en hectares :		
	Activités agricoles	13 480
	Sans usages	1 273
	Habitat individuel	860
	Infrastructures de déplacements	458
	Activités économiques	312
	En transition dans l'agricole	137
	Équipements	117
	En transition dans l'urbain	35
	Chantiers	19
	Habitat collectif	5
	Total	16 695



Val à dunes est l'EPCI avec l'**usage du sol dédié à l'agriculture le plus important, à hauteur de 80 % de Caen-Métropole**, soit dix points de plus que pour l'ensemble du territoire.

Les **usages urbains** sont, eux, **concentrés le long de l'ancienne nationale 13**, avec les communes les plus peuplées.

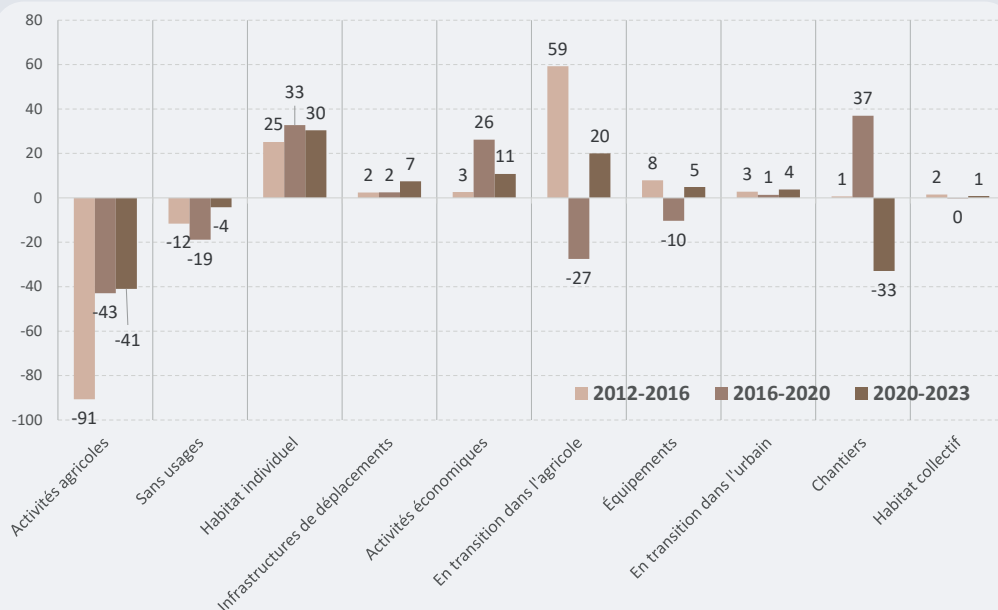
À noter, **une part des activités économiques un peu plus importante** que pour les autres EPCI (hors Caen la mer) en lien avec une **histoire industrielle plus marquée le long de l'axe ferroviaire**.





## Évolutions des usages

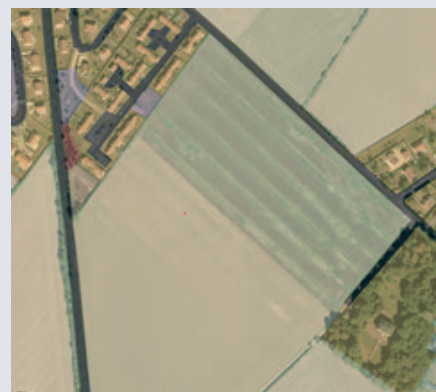
Évolution en hectare de chaque poste « usage »  
entre chaque millésime



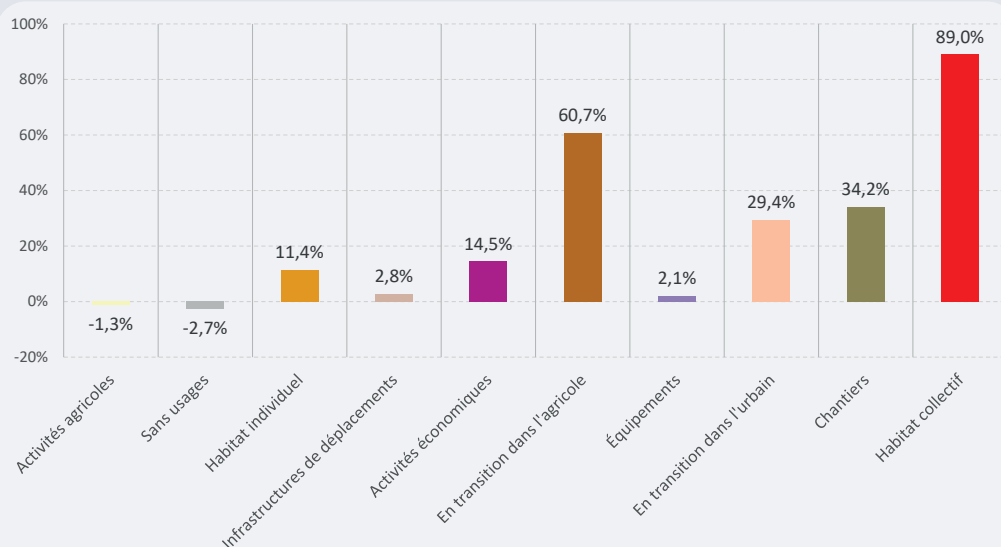
Illustrations : Moulty-Chicheboville

En haut, en 2012, deux parcelles agricoles entre des espaces urbanisés.

En 2023, en bas, elles ont été divisées selon les nouveaux usages : habitat individuel (orange), habitat collectif (rouge) réseau routier et équipements (violet).



Taux d'évolution de chaque poste « usage » entre 2012 et 2023



Entre 2012 et 2023, un peu plus de 1 % de la surface de Valès dunes a changé d'usage.

Deux postes ont vu leur surface diminuer durant cette période. En volume, ce sont les activités agricoles qui ont le plus perdu, avec une diminution de 175 hectares, soit 1,3 % de surface en moins. Entre 2012 et 2016, la perte en hectares a été plus importante que celle des deux autres périodes réunies, 2016-2020 et 2020-2023. À noter que les activités agricoles restent l'usage largement majoritaire. Le deuxième poste dont la surface a diminué concerne les espaces « sans usage » (espaces naturels), avec une diminution de 35 hectares en onze ans (- 2,7 %), principalement entre 2012 et 2020.

Les usages à caractère « urbain » ont logiquement vu leur surface augmenter. En volume, les principales augmentations sont liées à l'habitat individuel, avec 88 hectares supplémentaires (+ 11,4 %), et aux activités économiques, avec 40 hectares en plus (+ 14,5 %). Pour l'habitat, l'augmentation a été relativement linéaire dans le temps, avec une croissance d'environ 30 hectares à chaque période.

Les espaces transitoires, « en chantier » ou « en transition vers l'urbain », reflètent les dynamiques du territoire. Ainsi, entre 2016 et 2020, les espaces en chantier ont augmenté de plus de 35 hectares, passant d'environ 15 hectares en chantier à une cinquantaine. En 2023, les espaces en chantier occupent un peu moins de 20 hectares.

### Pour aller plus loin :

► Une note méthodologique sur l'élaboration du MOS et ses usages :

[www.aucame.fr/catalogue/observatoire-du-foncier/le-mode-d-occupation-du-sol-de-caen-normandie-metropole-377.html](http://www.aucame.fr/catalogue/observatoire-du-foncier/le-mode-d-occupation-du-sol-de-caen-normandie-metropole-377.html)

► Une vidéo de présentation du MOS :

[www.youtube.com/watch?v=RFKChqFuz\\_Y](https://www.youtube.com/watch?v=RFKChqFuz_Y)

Réalisation : AUCAME

Contact : [ludivine.collette@aucame.fr](mailto:ludivine.collette@aucame.fr)

Textes & illustrations : AUCAME

Mise en page : AUCAME 2024



Agence d'urbanisme de Caen Normandie

21 rue de la Miséricorde - 14000 CAEN

Tel : 02 31 86 94 00 - [contact@aucame.fr](mailto:contact@aucame.fr)

[www.aucame.fr](http://www.aucame.fr)