

AUCAME
Caen Normandie

ATLAS DES FORMES URBAINES DE CAEN LA MER

Guide d'utilisation de l'application

Qu'est-ce qu'une forme urbaine ?

- Notion **complexe** et **polysémique**, se rapprochant de celle de **paysage urbain**
 - Il s'agit d'une perception, qui se fait par le **bâti**, **l'espace public** et le rapport entre ces deux composantes

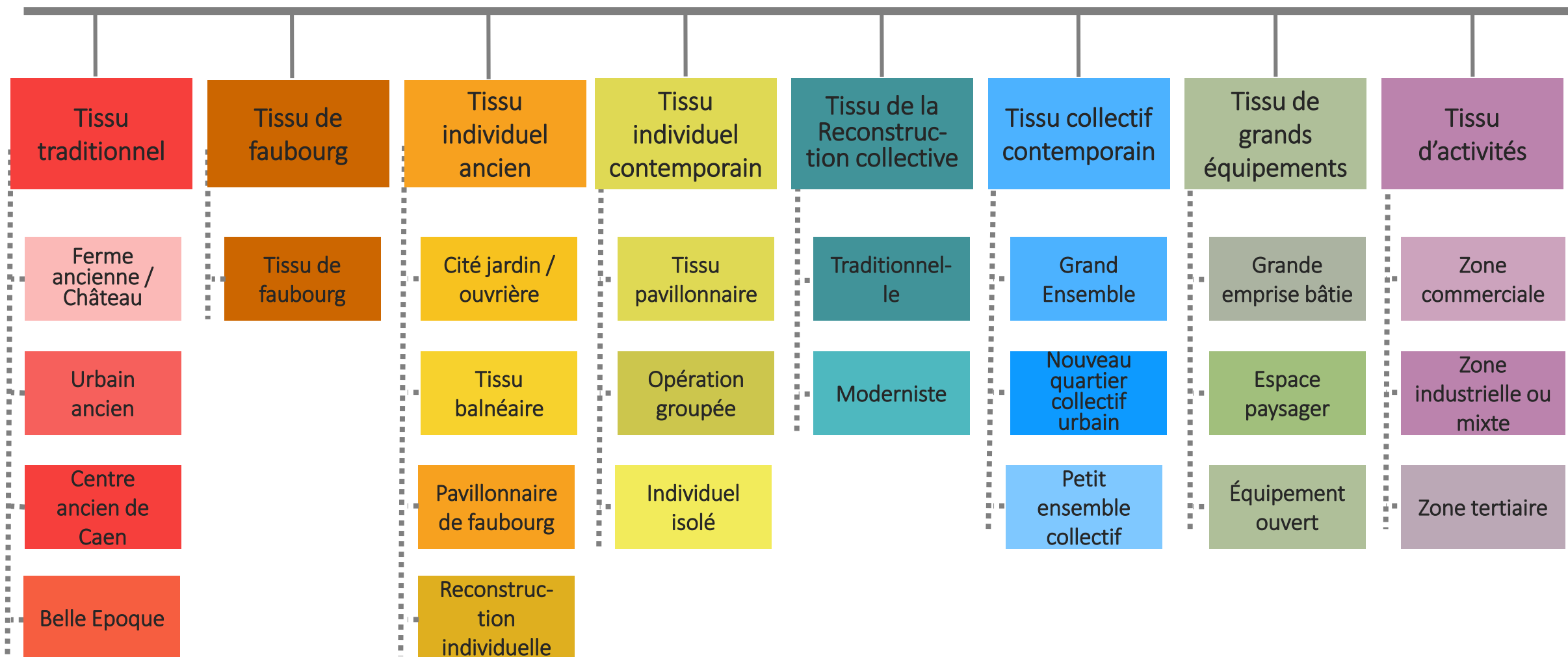
L'Aucame a créée une typologie basée sur plusieurs axes :

- **Historique**, c'est-à-dire l'époque de construction
- **Morphologie** : hauteur et volume des bâtiments...
- **Fonctionnalité** : la vocation principale de la forme urbaine

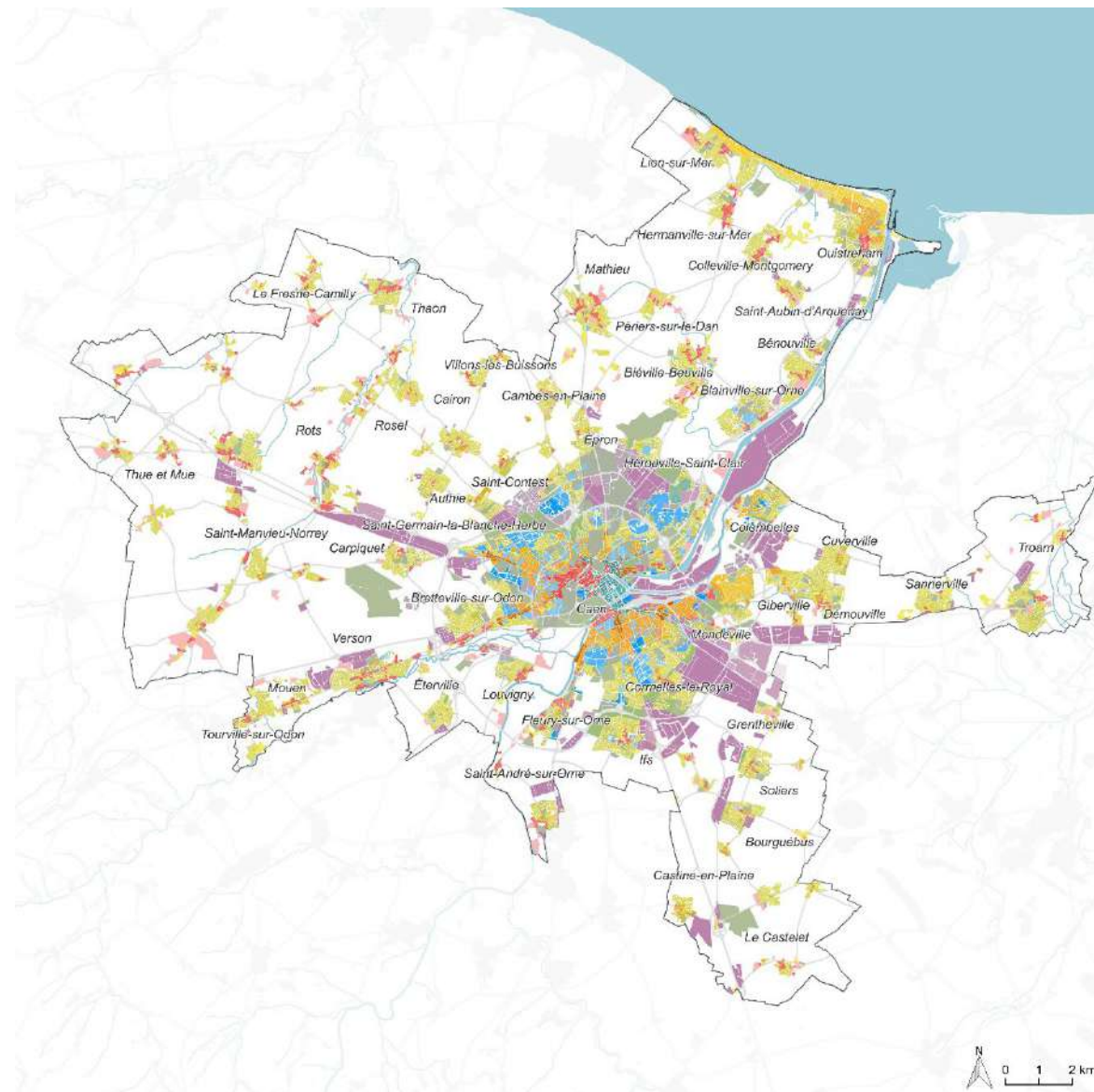
→ Ainsi le bâti a été classé selon une vingtaine de catégories



La nomenclature des formes urbaines de Caen la mer



- L'ensemble du bâti du territoire de **Caen la mer** a été **classé** selon son appartenance (*cf. nomenclature*)
- Un atlas précise la **méthode de production** de ce travail
- Une **description** de chaque forme urbaine est disponible, ainsi que quelques **statistiques**



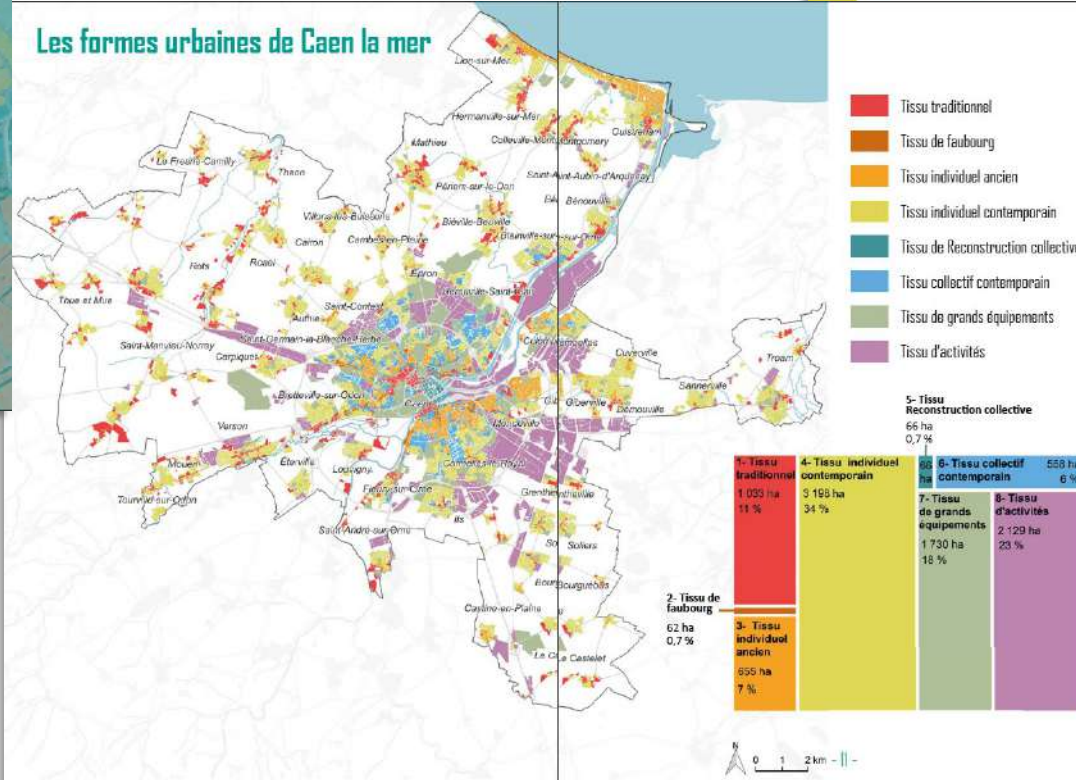
Pour en savoir plus, découvrez l'Atlas



Avril 2022

Atlas des formes urbaines de Caen la mer

Les formes urbaines de Caen la mer



4.1 tissu pavillonnaire

4.1_tissu pavillonnaire

Localisation

Les tissu pavillonnaires contemporains se retrouvent sur l'ensemble de Caen la mer, y compris dans la commune de Caen et les communes du centre de l'agglomération. Cette forme d'habitat individuel s'est rapidement développée à partir des années 1950, d'abord dans les communes du centre de l'agglomération et au nord, entre Caen et la mer. Elle se diffuse ensuite sur l'ensemble du territoire, dans une logique d'extension urbaine en partant des tissu urbains plus anciens et occupe aujourd'hui de très vastes surfaces.

Description

Les tissu pavillonnaires sont caractérisés par des maisons individuelles, implantées en retrait des alignements et de manière discontinue. Le type de construction le plus répandu est la maison construite en bloc de béton creux, avec un revêtement beige et un toit à deux ou quatre pentes. Jusqu'à la fin des années 1970, les maisons sont souvent caractérisées par la présence d'un sous-sol complet et d'un rez-de-chaussée sur-élevé, accessible par un escalier extérieur. Dans les opérations plus récentes, à partir des années 2000, une partie des maisons présente des formes géométriques plus « cubiques » et des toits plats. Les hauteurs sont relativement faibles, de 10m à 12m. La taille des parcelles varie selon l'époque de création et la commune. On note cependant une tendance à la diminution de la taille moyenne des parcelles.

Espaces publics

La vocation de ces espaces pavillonnaires contemporains ne s'appuie pas sur le réseau viatique traditionnel. Il s'agit d'une voie de desserte interne à l'opération, souvent en impasse, connectée à une voie plus importante. Même s'il s'agit d'une voie de desserte interne, celle-ci a été conçue dès l'origine pour accueillir le trafic automobile et les véhicules techniques (poubelles, déchets).

Les opérations d'aménagement de ces tissu pavillonnaires comptent souvent un petit espace vert de proximité, la présence de jardins individuels, y compris sur le devant de la parcelle, combinée à la faible hauteur des constructions confère à ces quartiers une ambiance plus végétale que minérale.

Mixité fonctionnelle

Cette forme urbaine est quasiment mono-fonctionnelle, dédiée à l'habitat. On peut y trouver sur quelques îlots de grandes parcelles des implantations artisanales et parfois des équipements de proximité liés à la vie du quartier.

Évolution

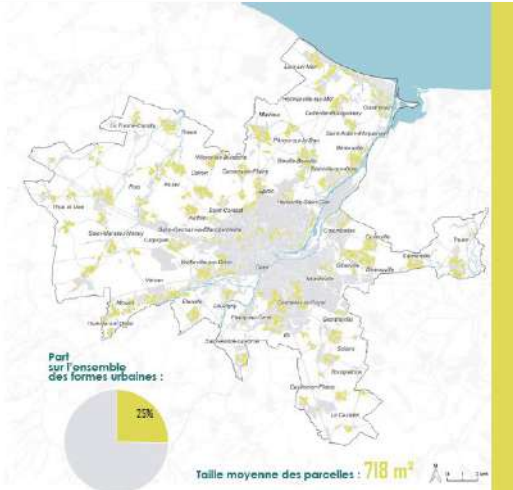
Ce type de forme urbaine est assez peu favorable aux mutations de grande ampleur. Cependant, en fonction de la taille, de la configuration de la parcelle et de la possibilité offerte par le règlement de lotissement ou le plan local d'urbanisme, certains terrains se prêtent à la division parcellaire, dans une logique de « zimbabwé ».

Photo production : L. Gauthier dans mon jardin

Rue, lotissement



Atlas des formes urbaines de Caen la mer



Vue aérienne - Zone 6 Nord, Chéroux, rue de la Pommeraye



Atlas des formes urbaines de Caen la mer

- 41 -

4.1 tissu pavillonnaire



AUCAME
Caen Normandie

La production s'est faite
essentiellement par un travail
d'analyse SIG et
de photo-interprétation



**Caractérisation du bâti
par photo-interprétation**
(89 000 entités)



**Caractérisation
de l'ensemble des parcelles
en formes urbaines
par photo-interpretation**
(104 000 entités)

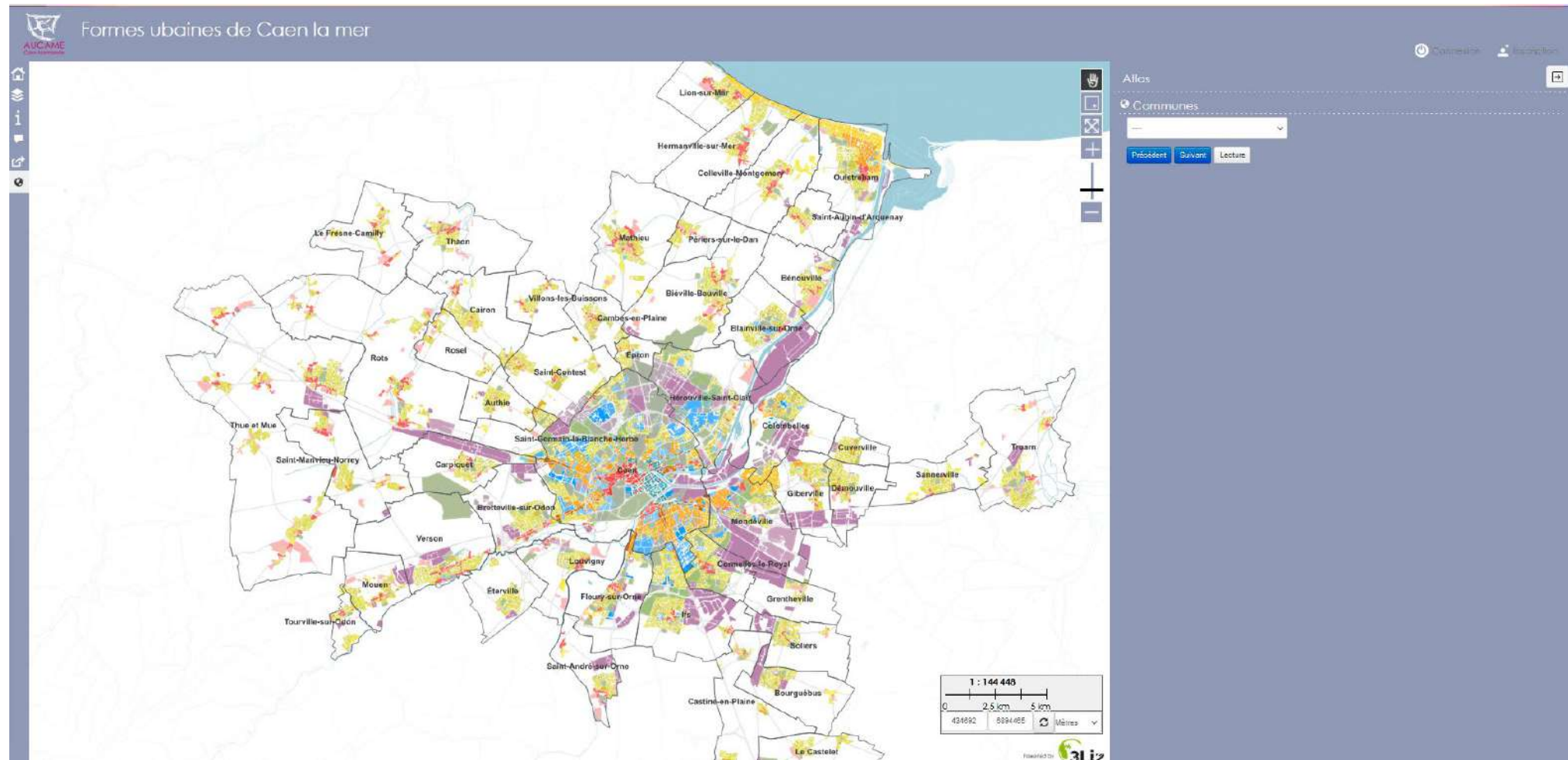


Orthophotographie
+ informations sur le bâti + MOS +
Cadastre
+ Street View
Travail dans un SIG



L'application de visualisation et de production de tableaux de bord

L'application permet de visualiser et d'éditer des tableaux de bord



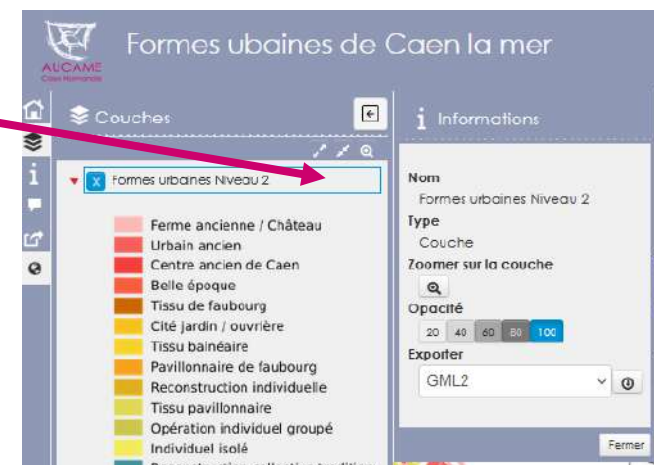
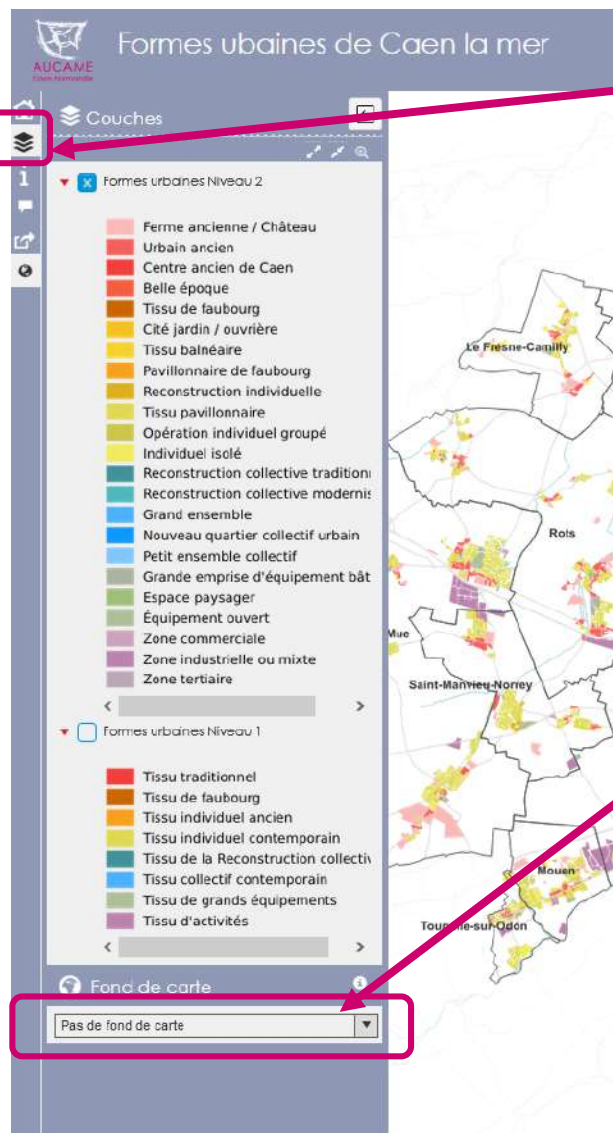
L'application de visualisation de production de tableaux de bord

Choisir de visualiser les formes niveau 1 ou 2

- Cliquer sur « Niveau 1 » et cocher / décocher « Niveau 2 »
- Cliquer sur la couche pour gérer l'opacité de celle-ci

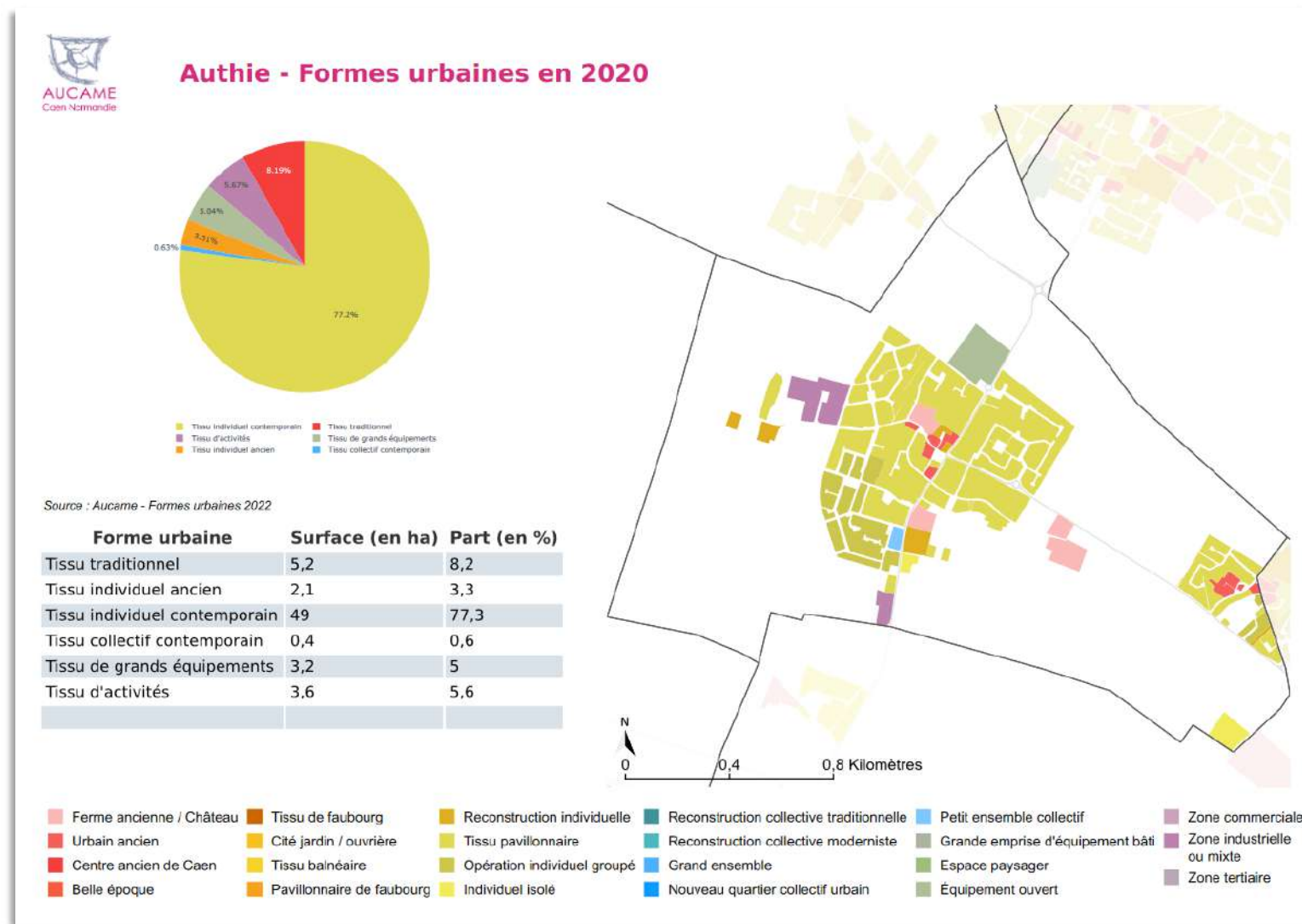
Choisir le fond de carte (l'arrière-plan)

- **IGN Photo** : pour afficher en dessous de la couche MOS la photographie du territoire
- **IGN Fond de plan** : pour afficher le plan IGN en dessous de la couche MOS



Éditer un tableau de bord sur une commune

L'application permet à l'utilisateur d'exporter au format pdf un tableau de bord à l'échelle de son choix (une commune ou un EPCI). Dans ce tableau se trouvent une carte et les données statistiques sur les formes urbaines sur le territoire.



L'application de visualisation de production de tableaux de bord

Éditer un tableau de bord sur une commune ou une intercommunalité

1- Cliquer sur le globe terrestre à gauche de l'application pour faire apparaître à droite de l'application la fonction « atlas »

2- Choisir dans les menus déroulants la commune

3- Cliquer sur exporter la fiche

