

**AUCAME**  
Caen Normandie

# ATLAS DES FORMES URBAINES DE CAEN LA MER

Guide d'utilisation de l'application

# Qu'est-ce qu'une forme urbaine ?

- Notion **complexe** et **polysémique**, se rapprochant de celle de **paysage urbain**
  - Il s'agit d'une perception, qui se fait par le **bâti**, **l'espace public** et le rapport entre ces deux composantes

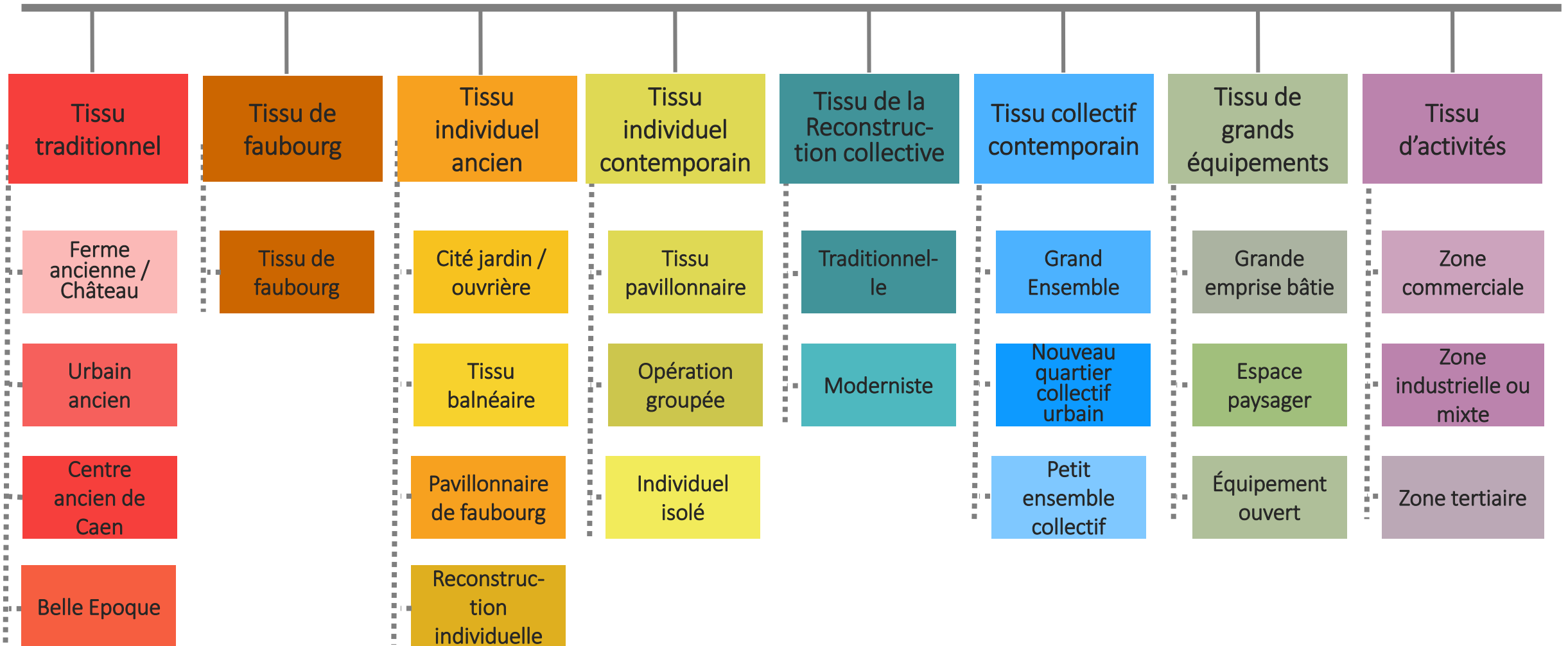
L'Aucame a créée une typologie basée sur plusieurs axes :

- **Historique**, c'est-à-dire l'époque de construction
- **Morphologie** : hauteur et volume des bâtiments...
- **Fonctionnalité** : la vocation principale de la forme urbaine

→ Ainsi le bâti a été classé selon une vingtaine de catégories

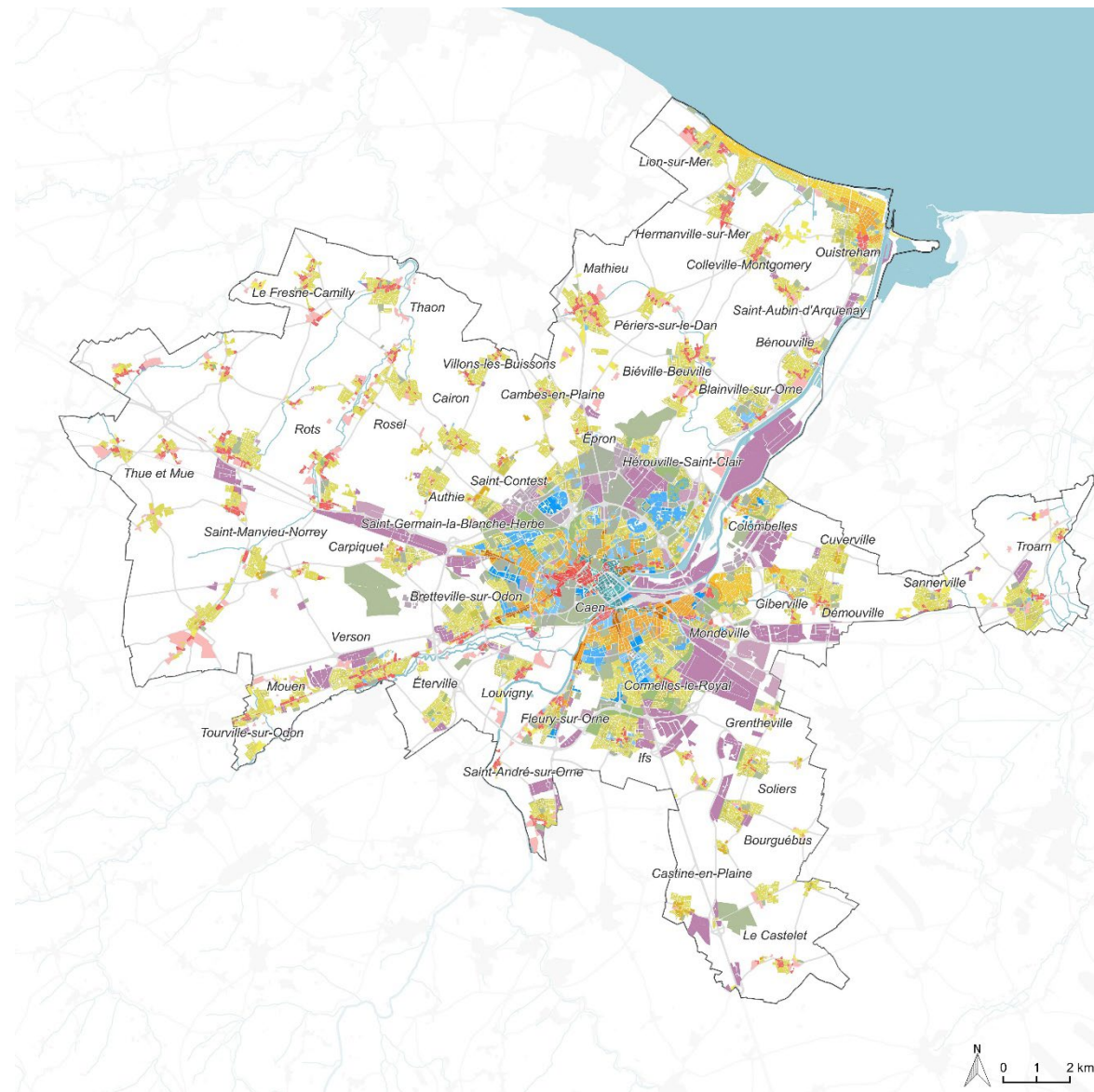


# La nomenclature des formes urbaines de Caen la mer



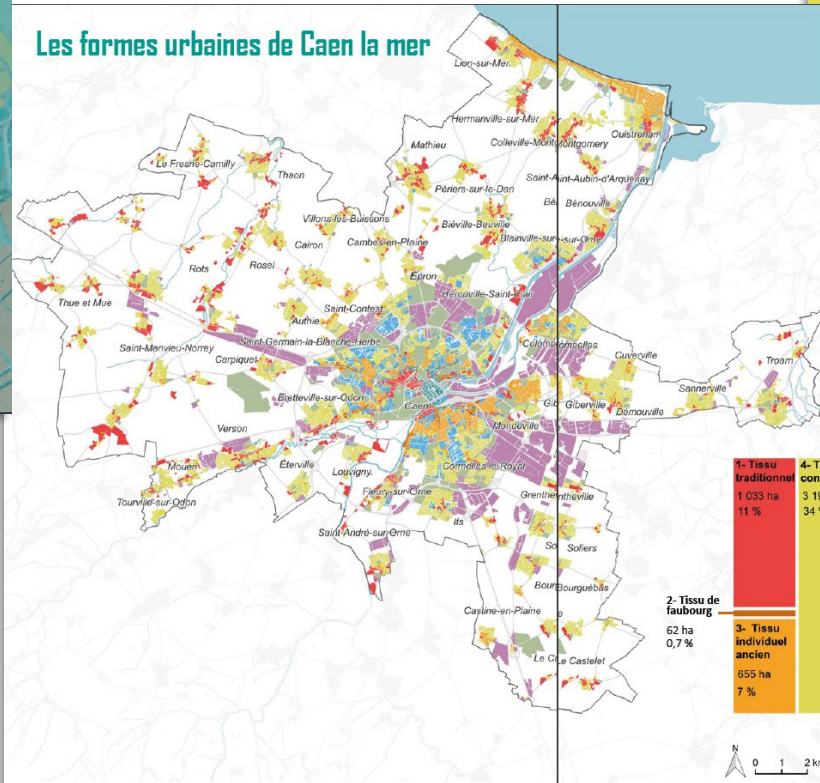


- L'ensemble du bâti du territoire de **Caen la mer a été classé** selon son appartenance (*cf. nomenclature*)
- Un atlas précise la **méthode de production** de ce travail
- Une **description** de chaque forme urbaine est disponible, ainsi que quelques **statistiques**



## Atlas des formes urbaines de Caen la mer

### Les formes urbaines de Caen la mer



- Tissu traditionnel
- Tissu de faubourg
- Tissu individuel ancien
- Tissu individuel contemporain
- Tissu de Reconstruction collective
- Tissu collectif contemporain
- Tissu de grands équipements
- Tissu d'activités

1- Tissu traditionnel 1 033 ha 11 %	4- Tissu individuel contemporain 3 195 ha 34 %	6- Tissu collectif contemporain 558 ha 6 %
2- Tissu de faubourg 62 ha 0,7 %	3- Tissu individuel ancien 855 ha 7 %	7- Tissu de grands équipements 1 730 ha 18 %
		8- Tissu d'activités 2 129 ha 23 %

#### 4.1 tissu pavillonnaire

##### Localisation

Les tissus pavillonnaires contemporains se retrouvent sur l'ensemble de Caen la mer, y compris dans la commune de Caen et les communes du centre de l'agglomération. Cette forme d'habitat individuel s'est rapidement développée à partir des années 1960, d'abord dans les communes du centre de l'agglomération et au nord, entre Caen et la mer. Elle se diffuse ensuite sur l'ensemble du territoire, dans une logique d'extension urbaine en partant des tissus urbains plus anciens et occupe aujourd'hui de très vastes surfaces.

##### Description

Les tissus pavillonnaires sont caractérisés par des maisons individuelles, implantées en retrait de l'alignement et de manière discontinue. Le type de construction très largement majoritaire est la maison construite en bloc de béton creux, avec un revêtement beige et un toit à deux ou quatre pentes. Jusque dans les années 1970, les maisons sont souvent caractérisées par la présence d'un sous-sol complet et d'un rez-de-chaussée sur-élevé, accessible par un escalier extérieur. Dans les opérations plus récentes, à partir des années 2000, une partie des maisons présente des formes géométriques plus « cubiques » et des toits terrasses. Les hauteurs sont relativement faibles, de R+combles à R+1+combles. La taille des parcelles varie selon l'époque de création et la commune. On note cependant une tendance à la diminution de la taille moyenne des parcelles.

##### Espaces publics

La vocation de ces espaces pavillonnaires contemporains ne s'appuie pas sur le réseau viatique traditionnel. Il s'agit d'une voirie de desserte interne à l'opération, souvent en impasse, connectée à une voie plus importante. Même s'il s'agit d'une voirie de desserte interne, celle-ci a été conçue dès l'origine pour accueillir le trafic automobile et les véhicules techniques (secours, déchets).

Les opérations d'aménagement de ces tissus pavillonnaires comptent souvent un petit espace vert de proximité. La présence de jardins individuels, y compris sur le devant de la parcelle, combinée à la faible hauteur des constructions confère à ces quartiers une ambiance plus végétale que minérale.

##### Mixité fonctionnelle

Cette forme urbaine est quasiment mono-fonctionnelle, dédiée à l'habitat. On peut y trouver sur quelques fonds de grandes parcelles des implantations artisanales et parfois des équipements de proximité liés à la vie du quartier.

##### Évolution

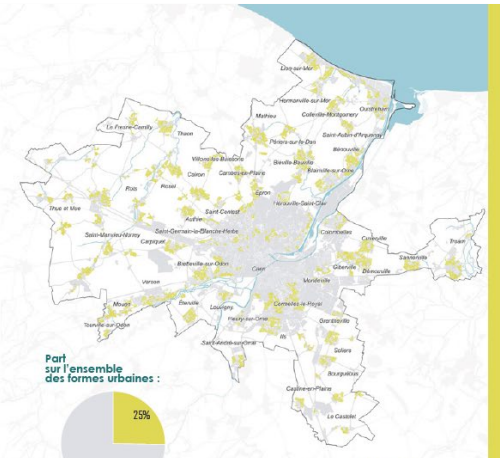
Ce type de forme urbaine est assez peu favorable aux mutations de grande ampleur. Cependant, en fonction de la taille, de la configuration de la parcelle et de la possibilité offerte par le règlement de lotissement ou le plan local d'urbanisme, certains terrains se prêtent à la division parcellaire, dans une logique de bimby<sup>1</sup>.

<sup>1</sup>Yardis (production + construction dans mon jardin).

##### liens, lotissement



Atlas des formes urbaines de Caen la mer



Part sur l'ensemble des formes urbaines :

25%

Taille moyenne des parcelles : 718 m<sup>2</sup>



Atlas des formes urbaines de Caen la mer



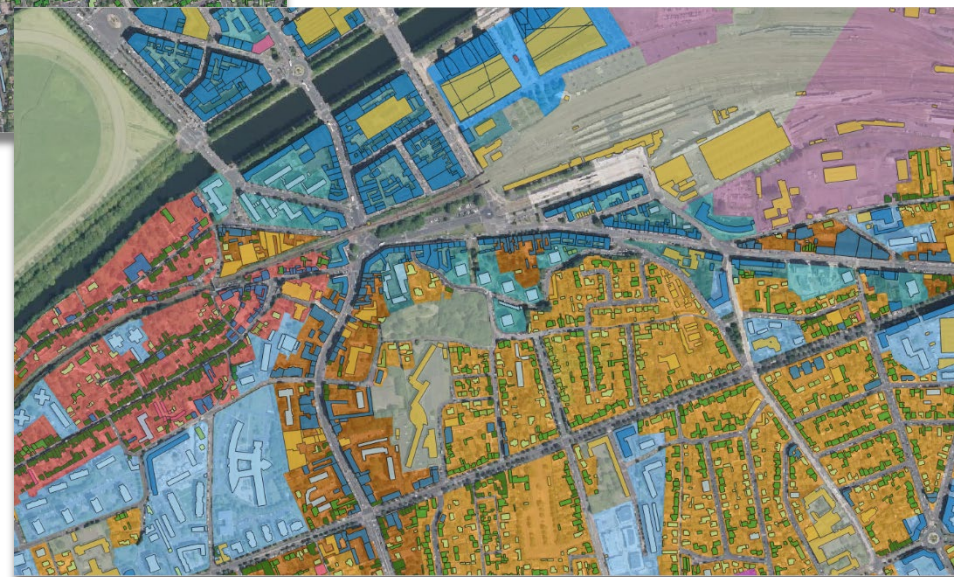
La production s'est faite  
essentiellement par un travail  
d'analyse SIG et  
de photo-interprétation



**Caractérisation du bâti  
par photo-interprétation**  
(89 000 entités)



**Caractérisation  
de l'ensemble des parcelles  
en formes urbaines  
par photo-interpretation**  
(104 000 entités)



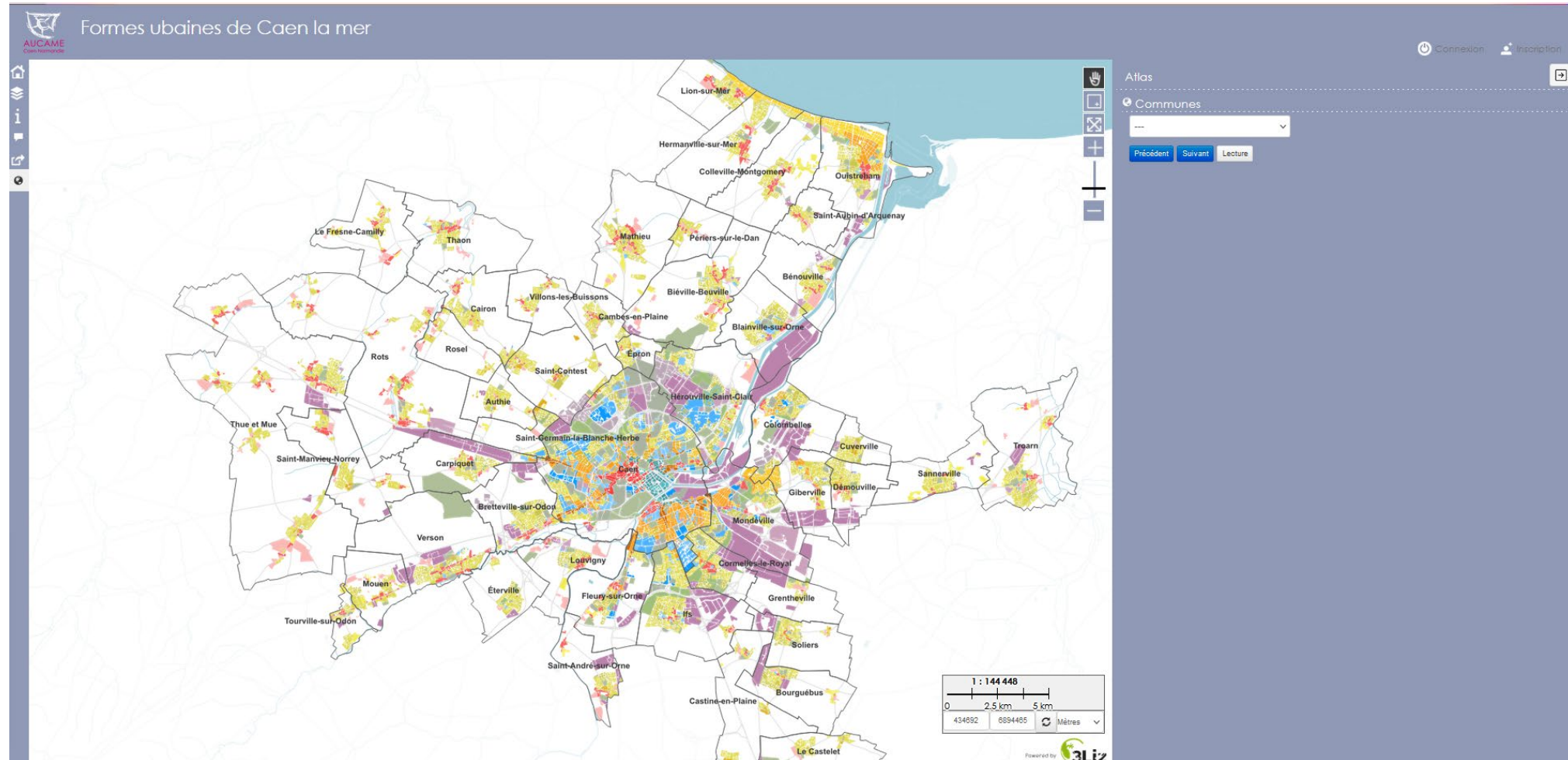
*Orthophotographie  
+ informations sur le bâti + MOS +  
Cadastre  
+ Street View  
Travail dans un SIG*





# L'application de visualisation et de production de tableaux de bord

L'application permet de visualiser et d'éditer des tableaux de bord



# L'application de visualisation de production de tableaux de bord

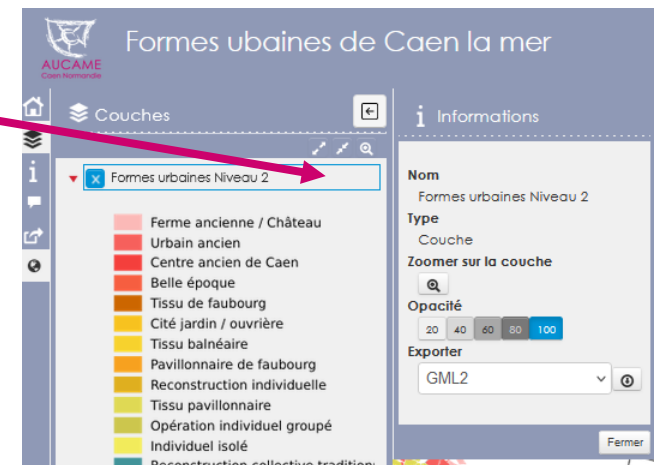
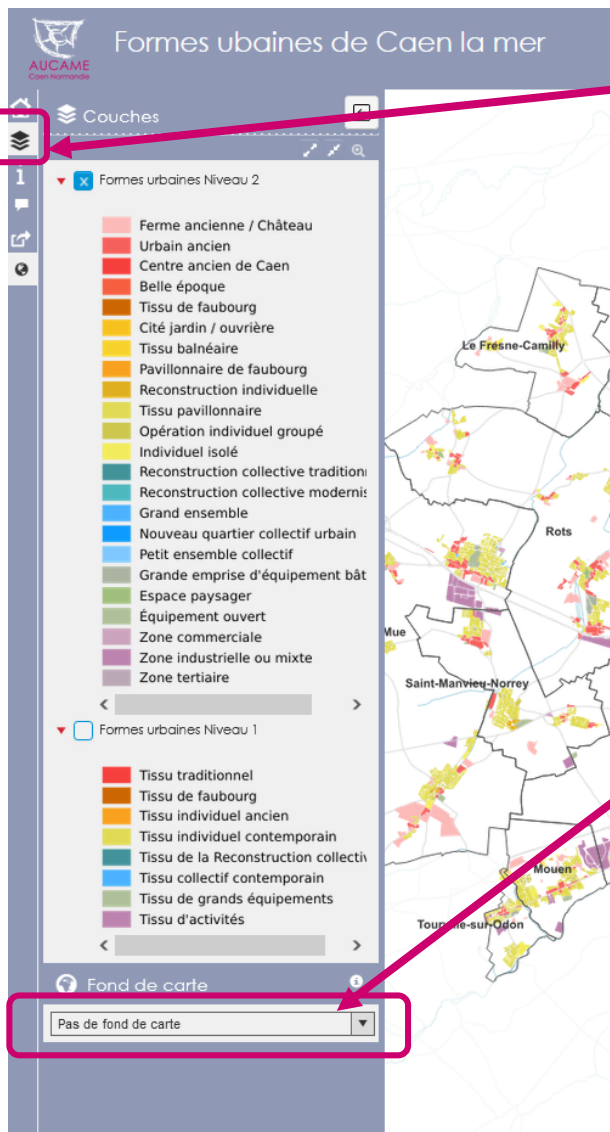
## Choisir de visualiser les formes niveau 1 ou 2

- Cliquer sur « Niveau 1 » et cocher / décocher « Niveau 2 »
- Cliquer sur la couche pour gérer l'opacité de celle-ci

## Choisir le fond de carte (l'arrière-plan)

- **IGN Photo** : pour afficher en dessous de la couche MOS la photographie du territoire
- **IGN Fond de plan** : pour afficher le plan IGN en dessous de la couche

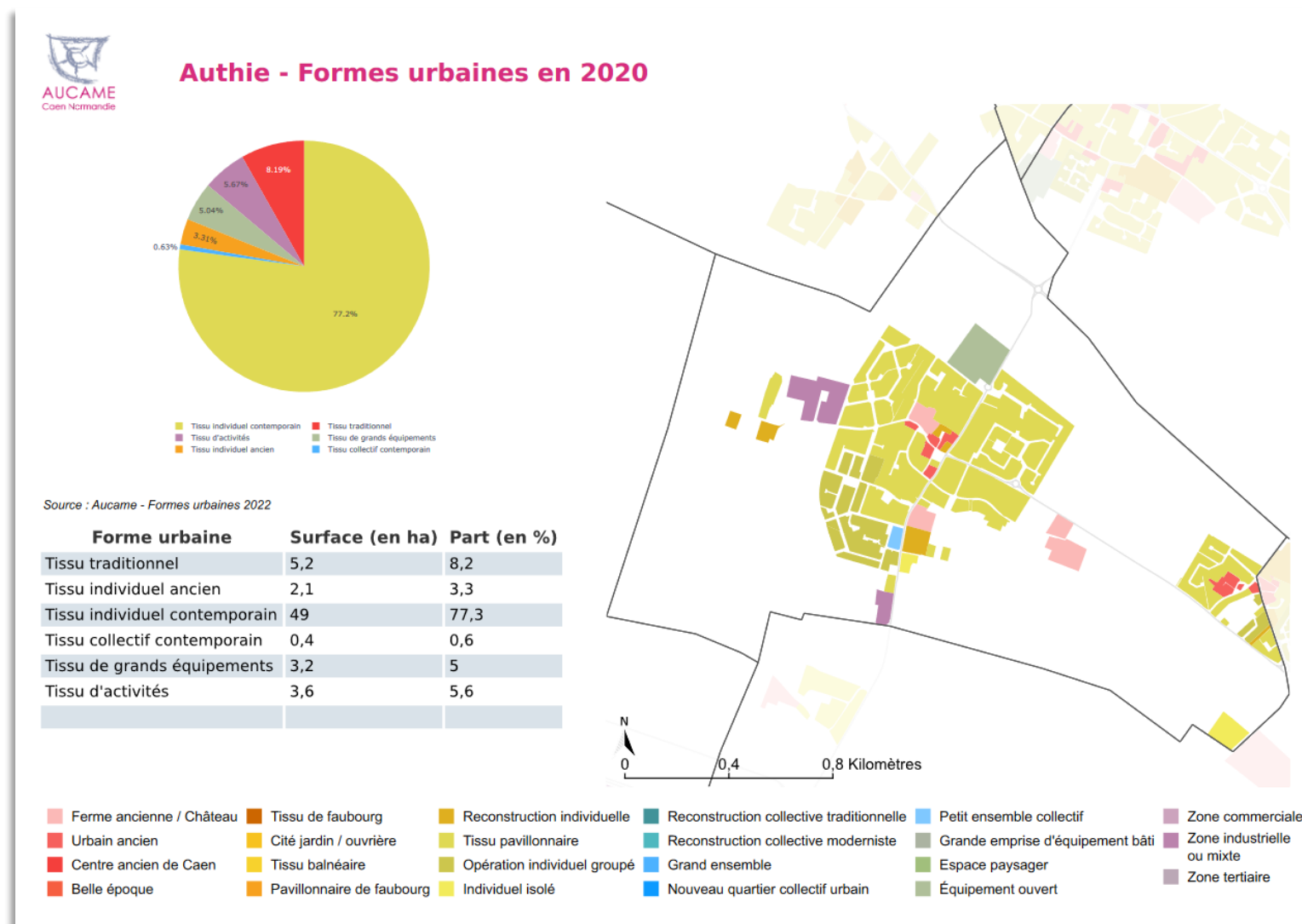
MOS





## Éditer un tableau de bord sur une commune

L'application permet à l'utilisateur d'exporter au format pdf un tableau de bord à l'échelle de son choix (une commune ou un EPCI). Dans ce tableau se trouvent une carte et les données statistiques sur les formes urbaines sur le territoire.



# L'application de visualisation de production de tableaux de bord

## Éditer un tableau de bord sur une commune ou une intercommunalité

1- Cliquer sur le globe terrestre à gauche de l'application pour faire apparaître à droite de l'application la fonction « atlas »

2- Choisir dans les menus déroulants la commune

3- Cliquer sur exporter la fiche

Atlas

Communes

Authie

Précédent Suivant Lecture

Communes

Authie

Forme urbaine	Surface	Part
Tissu traditionnel	5.2 ha	8.2 %
Tissu de faubourg	0 ha	0 %
Tissu individuel ancien	2.1 ha	3.3 %
Tissu individuel contemporain	49 ha	77.3 %
Tissu de la Reconstruction collective	0 ha	0 %
Tissu collectif contemporain	0.4 ha	0.6 %
Tissu de grands équipements	3.2 ha	5 %
Tissu d'activités	3.6 ha	5.6 %

Export de la fiche commune

Répartition des formes urbaines

49,0

2,1 3,2 3,6 5,2 0,4

■ Tissu collectif contemporain  
■ Tissu d'activités  
■ Tissu de grands équipements  
■ Tissu individuel ancien  
■ Tissu individuel contemporain

