

L'évolution démographique dans l'aire urbaine caennaise entre 1999 et 2005

Le périurbain de plus en plus attractif



REPÈRES

☞ L'aire urbaine caennaise a gagné près de 10 000 habitants, hors communautés, entre 1999 et 2005.

☞ La population s'est accrue de 8 000 personnes dans les communes situées entre 12 et 20 mn de Caen. C'est la plus forte croissance de l'aire urbaine caennaise.

☞ Au delà de 20 mn de Caen, le rythme de croissance démographique est à peine inférieur à celui du périurbain proche : le nombre d'habitants progresse de 4 000 personnes.

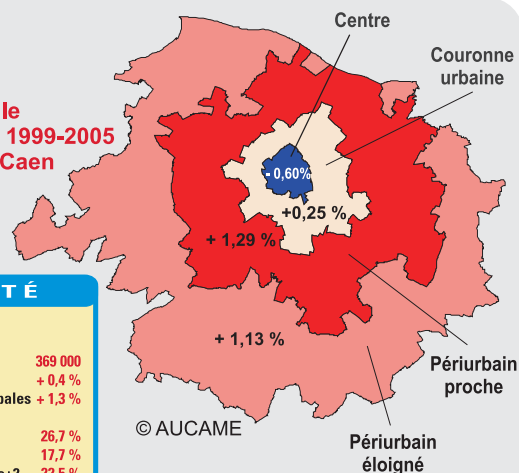
☞ L'accélération de la périurbanisation au sein des communes éloignées génère une expansion de 1,9 % par an du parc des logements.

☞ Un Caennais de plus de 14 ans sur deux est titulaire du baccalauréat ou d'un diplôme universitaire, contre à peine quatre sur dix pour l'aire urbaine.

La population des ménages des 241 communes de l'**aire urbaine de Caen** atteint 369 000 habitants en 2005, soit 9 400 de plus qu'en 1999. Son rythme de croissance annuel (0,4 %) est identique à celui du Calvados. Ce dynamisme démographique a contribué à plus de la moitié (57 %) de l'augmentation de la population des ménages du Calvados. La croissance

de l'aire urbaine caennaise résulte de la prédominance d'un vif accroissement naturel sur un faible déficit migratoire. De 1999 à 2005, l'excédent des naissances sur les décès dépasse 12 700 personnes. Dans le même temps, ce territoire accuse un déficit migratoire de 3 200 personnes. Sur une plus longue période, le développement de l'aire urbaine s'est effec-

La variation annuelle de population des ménages 1999-2005 dans l'aire urbaine de Caen



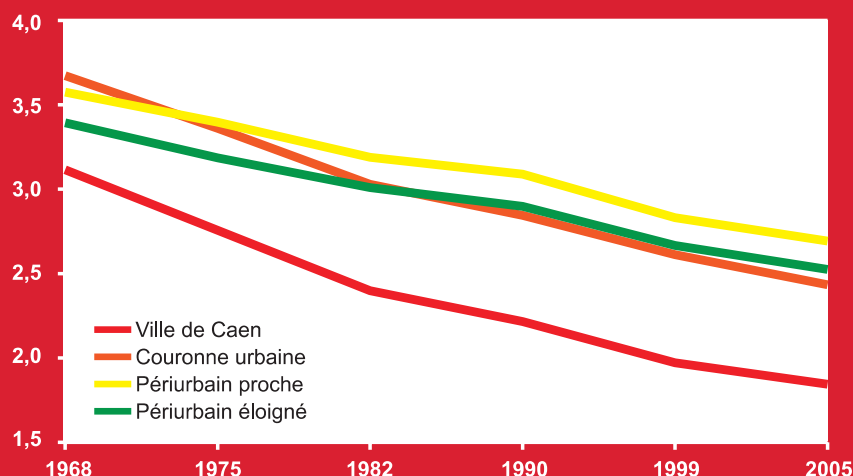
CARTE D'IDENTITÉ

Aire urbaine de Caen

Population des ménages en 2005	369 000
Évolution annuelle 1999/2005	+ 0,4 %
Évolution annuelle 1999/2005 des résidences principales	+ 1,3 %
En 2005 :	
Part des moins de 20 ans	26,7 %
Part des 60 ans et plus	17,7 %
Part des habitants ayant un niveau de diplôme ≥ bac+2	22,5 %
Part des habitants ayant emménagé au cours des 5 ans	38,3 %

Sources : Insee, enquêtes annuelles de recensement 2004 à 2006, recensement de la population 1999

Taille moyenne des ménages dans l'aire urbaine de Caen entre 1968 et 2005



Source : Insee, recensements de population

tué en plusieurs vagues. La ville de Caen a connu une phase de croissance jusqu'aux années soixante-dix. Ensuite, elle a commencé à perdre des habitants au profit de la première couronne, formée des communes limitrophes à la ville centre. Aujourd'hui, ce sont les communes périurbaines qui sont le moteur de la croissance de l'aire urbaine. Avec l'étalement urbain, les communes du périurbain éloigné, situées à plus de 20 mn de Caen se développent au même rythme que les communes périurbaines proches localisées entre 12 et 20 mn de Caen.

Au sein de l'aire urbaine caennaise, les évolutions démographiques varient souvent d'un espace à l'autre. Toutefois, trois constats se vérifient aussi

bien dans la ville centre qu'aux franges de l'aire urbaine. D'abord, les naissances sont supérieures aux décès partout, ce qui témoigne de la présence de jeunes familles sur l'ensemble du territoire. Ensuite, l'aire urbaine caennaise est un lieu de brassage important car près de 40 % des habitants y ont changé de logement au cours des cinq ans. Enfin, comme partout en France, la taille des ménages diminue. Elle est passée de 2,44 personnes par ménage en 1999 à 2,31 en 2005.

CARTE D'IDENTITÉ

Centre

Population des ménages en 2005	103 000
Évolution annuelle 1999/2005	- 0,6 %
Évolution annuelle 1999/2005 des résidences principales	+ 0,4 %
En 2005 :	
Part des moins de 20 ans	22,7 %
Part des 60 ans et plus	19,2 %
Part des habitants ayant un niveau de diplôme \geq bac+2	31,2 %
Part des habitants ayant emménagé au cours des 5 ans	49,3 %

Le centre perd des habitants

Après être restée stable entre 1990 et 1999, la population des ménages de la **ville de Caen** a diminué de 0,6 % par an entre 1999 et 2005. Elle est estimée à 103 000 personnes. L'excédent naturel demeure important, les naissances y dépassent les décès de plus de 3 000 personnes. En revanche, Caen accuse un fort déficit migratoire : les départs surpassent les arrivées de plus de 7 000 personnes. Au sein de la ville centre, la population bouge beaucoup. En cinq ans, un ménage caennais sur deux a changé de domicile. Du fait de sa taille, Caen se distingue du reste de l'aire urbaine car les déménagements intra-muros y sont les plus fréquents. Mais elle se démarque aussi par une proportion de nouveaux arrivants ve-



MÉTHODES

Définition des couronnes de l'aire urbaine

Les différentes couronnes de l'aire urbaine ont été déterminées par l'AUCAME sur la base des temps de déplacements automobiles théoriques (hors encombrement et recherche de stationnement) de chaque commune de l'aire urbaine de Caen vers le centre ville de Caen. Les points de référence sont, d'une part, la mairie de chaque commune, d'autre part l'église Saint Pierre à Caen.

Le calcul a été effectué à partir du site www.mappy.fr, sur la base du trajet le plus rapide. Au regard de ces calculs, **la ville de Caen** constitue le centre métropolitain. La **couronne urbaine** rassemble les communes situées à moins de 12 minutes, la **couronne périurbaine proche** celles situées de 12 à 20 minutes et la **couronne périurbaine éloignée** celles situées à plus de 20 minutes.

nus d'un autre département que le Calvados, plus importante qu'ailleurs dans l'aire urbaine. Ce surcroît d'arrivées est le fait d'étudiants (un tiers des arrivants a entre 20 et 25 ans). Malgré une perte de population, le parc des logements s'accroît (+ 0,8 %) par an, à un rythme toutefois nettement plus lent que dans les communes périurbaines (+ 1,9 %).

Les départs des jeunes du domicile des parents et l'accroissement du nombre de personnes vivant seules concourent à réduire la taille moyenne des ménages. Ce phénomène n'est pas spécifique à Caen mais touche la majeure partie des villes de plus de 10 000 habitants de la région. A Caen, le nombre de personnes par ménage passe ainsi de 1,97 en 1999 à 1,84 personne en 2005. La forte présence d'une population estudiantine et des seniors expliquent la taille réduite des ménages caennais.

A peine un ménage sur trois est propriétaire de son logement, proportion bien en deçà de la moyenne de l'aire urbaine (53 %). La population relativement jeune n'échappe cependant pas au vieillissement. Les moins de 20 ans sont sous-représentés, ils rassemblent à peine 23 % de la population caennaise, contre plus de 26 % dans l'ensemble de l'aire urbaine. Le poids des seniors est en revanche accentué, 19,2 % des Caennais ont atteint ou dépassé la soixantaine contre 17,7 % dans l'aire urbaine. Au sein de la ville de Caen, les 20 à 39 ans rassemblent

DE QUOI PARLE-T-ON ?

La population des ménages

Tous les résultats de cette étude concernent uniquement la population des ménages. Un ménage correspond à l'ensemble des occupants d'une résidence principale, qu'ils aient ou non des liens de parenté. Un ménage peut ne comprendre qu'une seule personne. Ne font pas partie des ménages, les personnes vivant dans les habitations mobiles (y compris les marinières et les sans abri) et la population des communautés (foyers de travailleurs, maisons de retraite, prisons...). A titre indicatif, 97 % des habitants de l'aire urbaine de Caen vivaient dans un ménage en 1999. La population des communautés n'est pas disponible en 2005.



près de 36% des habitants, soit sept points de plus que la moyenne de l'aire urbaine. La sur-représentation de cette tranche d'âge s'explique là encore par la présence massive de jeunes étudiants. Caen, ville universitaire, se démarque des autres composantes de l'aire urbaine par le niveau de diplôme de ses habitants. Cinq caennais de plus de 14 ans sur dix, y compris ceux dont les études sont en cours, sont titulaires du baccalauréat ou ont obtenu un diplôme universitaire, contre à peine quatre sur dix pour l'aire urbaine. Les titulaires d'un 2^e ou 3^e cycle universitaire représentent plus de 18 % des diplômés à Caen contre à peine 12 % dans l'aire urbaine.

Une croissance ralentie dans la 1^{ère} couronne caennaise

CARTE D'IDENTITÉ	
Couronne urbaine moins de 12 mn de Caen	
Population des ménages en 2005	92 300
Évolution annuelle 1999/2005	+ 0,25 %
Évolution annuelle 1999/2005 des résidences principales	+ 1,40 %
En 2005 :	
Part des moins de 20 ans	28,4 %
Part des 60 ans et plus	16,4 %
Part des habitants ayant un niveau de diplôme ≥ bac+2	18,9 %
Part des habitants ayant emménagé au cours des 5 ans	36,8 %

La population des ménages des vingt-trois communes de la **couronne urbaine** s'est accrue de 0,25 % par an entre 1999 et 2005. A l'image d'Ifs qui connaît une expansion démographique forte et d'Hérouville-Saint-Clair qui perd des habitants, la croissance y est hétérogène. Ces communes, situées à moins de 12 mn du centre ville, accueillent 92 000 habitants. Comme la ville centre, la couronne urbaine accuse un déficit migratoire. De nombreux habitants quittent cet espace

pour s'installer un peu plus loin, au sein du périurbain. La couronne urbaine est cependant moins affectée par le déficit migratoire que la ville de Caen. Les départs dépassent les arrivées de nouveaux habitants de moins de 3 000 personnes. Ce déficit migratoire se trouve comblé par un excédent naturel de 4 300 personnes. Avec le périurbain proche, la couronne urbaine est l'espace territorial le moins marqué par le vieillissement de la population : les jeunes de moins de 20 ans concentrent plus de 28 % de la population et la part des seniors reste relativement modeste par rapport aux autres espaces de l'aire urbaine. La progression annuelle de 1,4 % du parc des logements au cours des cinq dernières années est proche de celle de l'aire urbaine (1,3 %). La réduction de la taille des ménages est plus accentuée que dans le reste du territoire caennais : 2,43 personnes vivent en moyenne dans un logement en 2005 contre 2,61 cinq ans auparavant.

Sur ce territoire, un ménage sur deux est propriétaire de son logement. D'ailleurs, les ménages sont plus stables qu'en centre ville puisqu'un tiers seulement des habitants a emménagé depuis moins de 5 ans.

Le moteur démographique à plus de 12 mn de Caen

Entre 1999 et 2005, les quatre-vingt-onze communes de la **couronne périurbaine proche** ont été le moteur du dynamisme démographique de l'aire urbaine caennaise. Situées entre 12 et 20 mn de Caen, ces communes périurbaines bénéficient d'un afflux de population important. Le surplus des arrivées sur les départs représentent

CARTE D'IDENTITÉ	
Périurbain proche 12 à 20 mn de Caen	
Population des ménages en 2005	106 100
Évolution annuelle 1999/2005	+ 1,29 %
Évolution annuelle 1999/2005 des résidences principales	+ 2,10 %
En 2005 :	
Part des moins de 20 ans	28,7 %
Part des 60 ans et plus	16,3 %
Part des habitants ayant un niveau de diplôme ≥ bac+2	20,1 %
Part des habitants ayant emménagé au cours des 5 ans	32,8 %

un apport de plus de 4 000 personnes. A cette attractivité, se conjugue la bonne santé du solde naturel, les naissances excédant de 3 800 personnes les décès. Au total, la population des ménages gagne près de 8 000 personnes pour dépasser 106 000 habitants en 2005, soit une croissance annuelle moyenne de 1,29 %. Cette couronne périurbaine proche est la moins touchée par le vieillissement de la population : les moins de 20 ans rassemblent près de 29 % de la population. Le poids des seniors s'intensifie légèrement passant de 15,9 % en 1999 à 16,3 % en 2005. Le niveau de diplôme des personnes de plus de 14 ans est supérieur à celui des autres espaces de l'aire urbaine, excepté celui de la ville de Caen.

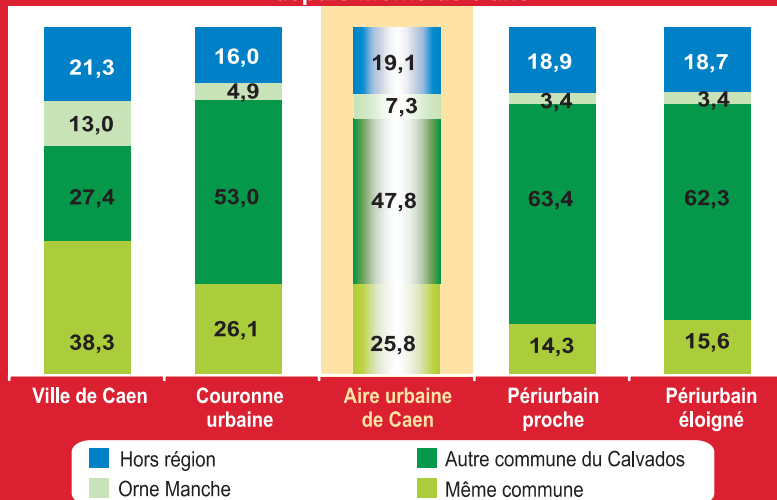
Au sein de la couronne périurbaine proche, le parc de logements s'est étoffé de plus de 12% de 1999 à 2005, La poursuite de la périurbanisation a nécessité la construction de nombreux logements en particulier sur la frange littorale et au sud de Caen. Au total, l'ensemble de la partie périurbaine de l'aire caennaise a généré 60 % de la croissance du nombre de logements. Comme ailleurs, mais à un degré un peu moindre la taille des ménages se réduit. Le nombre moyen de personnes par ménage passe ainsi de 2,83 en 1999 à 2,69 personnes en 2005.

Ici, les ménages sont trois fois sur quatre propriétaires de leur logement, contre seulement un peu plus d'un sur deux dans l'aire urbaine caennaise. Les deux tiers des ménages habitaient déjà le même logement cinq ans plus tôt. Ceux qui se sont installés depuis vivaient pour plus de 60 % dans le Calvados.

La croissance s'intensifie à plus de 20 mn du centre ville

Entre 1999 et 2005, l'espace de l'aire urbaine le plus éloigné du centre de Caen s'est développé de façon similaire à l'espace périurbain proche. La popu-

Où vivaient les habitants de l'aire urbaine qui ont emménagé depuis moins de 5 ans



Source : Insee, enquêtes annuelles du recensement 2004 à 2006

CARTE D'IDENTITÉ	
Périurbain éloigné plus de 20 mn de Caen	
Population des ménages en 2005	67 700
Évolution annuelle 1999/2005	+ 1,13 %
Évolution annuelle 1999/2005 des résidences principales	+ 1,10 %
En 2005 :	
Part des moins de 20 ans	27,2 %
Part des 60 ans et plus	19,5 %
Part des habitants ayant un niveau de diplôme ≥ bac+2	16,6 %
Part des habitants ayant emménagé au cours des 5 ans	32,1 %



MÉTHODES

Une population estimée

L'Insee dispose des résultats des trois enquêtes de recensement réalisées entre 2004 et 2006. Lors de ces trois vagues, 60 % des communes de moins de 10 000 habitants ont été recensées exhaustivement. Pour les communes de plus de 10 000 habitants, un échantillon de 24 % de la population a été interrogé. Les zones étudiées contiennent donc des communes non enquêtées ou enquêtées mais pas forcément de la même manière. La population de ces zones est estimée par régression géographique.



DIRECTION REGIONALE DE L'INSEE DE BASSE-NORMANDIE

93, rue de Geôle
14052 CAEN CEDEX 4
Tél. : 02.31.15.11.00
Fax : 02.31.15.11.80

www.insee.fr/basse-normandie

Directeur de la publication :
Michel GUILLEMET

Service études et diffusion :
Sophie DESTANDAU

Rédacteur en Chef :
Pascal CAPITAINE

Composition PAO :
Estelle MESNAGER

Impression :
Normandie Information Impression (Nii)
02.31.70.88.10

Crédit photos :
Comité régional du tourisme ; Chambre régionale d'agriculture ; Comité départemental du tourisme de la Manche ; AUCAME

Attaché de presse :
Philippe LEMARCHAND
02.31.15.11.14

Prix : 2,30 €

lation des ménages des cent vingt-six communes situées à plus de 20 mn de Caen a ainsi augmenté de 1,13 % par an entre 1999-2005. Durant ces années, les communes du **périurbain éloigné** ont attiré de nouveaux habitants : les nouvelles arrivées l'emportent aisément sur les départs du territoire. L'excédent migratoire de 2 800 personnes représente les deux tiers de l'augmentation de la population. Au total, la population des ménages s'accroît de 4 400 personnes pour atteindre désormais près de 68 000 habitants.

De même, l'accélération de la périurbanisation a généré une expansion annuelle élevée (+ 1,9 %) du parc de logements conjointe à une réduction de la taille des ménages qui passe de 2,67 à 2,53 personnes entre 1999 et 2005. En revanche, la moyenne d'âge des habitants augmente plus vite que dans les autres parties de l'aire urbaine, même si, avec l'arrivée de jeunes familles, le poids des seniors est en léger recul. Les personnes âgées de 60 ans et plus représentent à peine 20 % des habitants. Mais la caractéristique la plus marquante de ces communes les plus éloignées, c'est que leurs habitants sont, en moyenne, les moins diplômés de l'aire urbaine. Seulement 30 % des personnes de 14 ans et plus ont le baccalauréat ou sont titulaires d'un diplôme universitaire, soit huit points de moins que la moyenne de l'aire urbaine. La proportion de titulaires d'un 2^e ou 3^e cycle universitaire est même deux fois plus faible que dans la ville de Caen. Comme dans le périurbain proche, les habitants du périurbain éloigné sont moins mobiles : en cinq ans, moins d'un tiers des ménages a déménagé.

Daniel MORALES
Insee



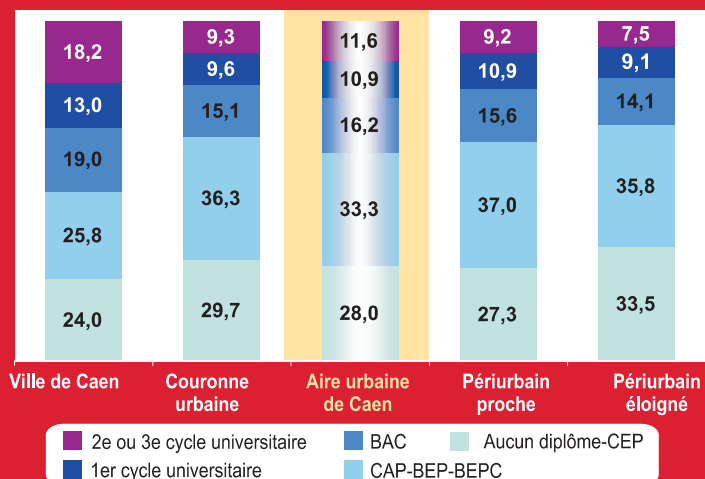
ZOOM

L'AUCAME

48^e agence créée dans un réseau national qui en compte désormais 51, l'Agence d'Etudes d'Urbanisme de Caen-Métropole (AUCAME), opérationnelle depuis septembre 2006, a été conçue comme un outil d'études mutualisé dans les champs de l'urbanisme et de l'aménagement du territoire. L'Agence regroupe, sous forme associative, l'Etat, la Région de Basse-Normandie et la très grande majorité des collectivités locales qui constituent le Syndicat Mixte Caen-Métropole en charge du Schéma de Cohérence Territoriale (SCOT) et du Pays de Caen, lui-même membre de l'Agence. Son partenariat s'étend également à Viacités et aux trois Chambres Consulaires et à l'Université de Caen - Basse-Normandie.

Constituée d'une équipe pluridisciplinaire de dix personnes, l'AUCAME a pour premières missions la maîtrise d'œuvre des études du SCOT Caen-Métropole et la constitution d'un observatoire métropolitain visant à partager les connaissances et à éclairer les choix de ses membres en matière de développement territorial. La dimension prospective des missions de l'Agence doit aider la métropole caennaise à anticiper les évolutions et favoriser la réactivité des décideurs.

Niveau de diplôme des habitants de l'aire urbaine selon la zone



Source : Insee, enquêtes annuelles du recensement 2004 à 2006